

BALDINTZA TEKNIKOEN AGIRIA, EUSKO LEGEBILTZARREKO ERAIKIN ETA GARAJEETARAKO ARGINDARRAREN HORNIDURARAKO

1 XEDEA

Agiri honek, klausula administratiboen agiriarekin batera, zehazten ditu Eusko Legebiltzarraren titulartasuneko eraikin eta garajeetarako argindarraren goi-tentsio eta behe-tentsioko hornidura kontratatzea arautuko duten baldintza teknikoak

Kontratu honen xedea da energia % 100 berriztagarriaren hornidura eta sareetarako sarbidea, 4 CUPSi dagokien horniduraren potentzia eta tentsioaren arabera.

Bermatu beharko da hornitutako argindarraren jatorri % 100 berriztagarria, energia berriztagarria ekoiztearen berme-ziurtagiriaren bidez. Horretarako, lizitatuak fakturretan adierazi beharko ditu Legebiltzarrean kontsumituko den energiaren CUPS bakoitzari dagozkion jatorri-bermeak, eta eskatuko diote Merkatuen eta Lehiaren Batzorde Nazionalari (CNMC) luditzeagatik baliogabetzea, batzordeak dagokion kontuan idatzorra egin dezan, eta, halaber, bezeroaren informazioa ere sartu ahal dezan, horrela xedatzen baitute ITC/1522/2007 Aginduak eta agindu hori aldatzekoak diren ITC/2914/2011 eta IET 931/2015 Aginduek, eta CNMCren 1/2018 Zirkularrak, energia berriztagarrietatik eta efizientzia handiko kogeneraziotik sortutako elektrizitatearen jatorri-bermearen sistema kudeatzen duenak.

Urtero lizitatuak CUPS bakoitzari dagozkion luditzeen datuak emango ditu; datu horiek CUPS bakoitzerako deskargatuko ditu CNMCren jatorri-bermeen eta elektrizitatearen etiketatze sistematik.

Kontratuaren xede diren instalazioak bi lotetan banatzen dira, kontratatutako potentziaren eta horniduraren tentsioaren arabera:

1. lotea: **Goi-tentsioko hornidura 1**
2. lotea: **Behe-tentsioko 3 hornidura**

Aurkeztuko diren eskaintzek elektrizitatearen fakturan eragiten duten kontzeptu guztiak jasoko dituzte, hau da, potentzia-terminoa, energia-terminoa eta elektrizite-hornidurari ezartzekoak diren araututako zerga eta kontzeptu guztiak.

1. lotearen kasuan, eta neurketa elektrikoari dagokion legeria aplikatuz, 30 kV-tan ez da beharrazkoa neurri erredundantea. Beraz, Eusko Legebiltzarrak ez die merkaturatzaileei baimentzen beste neurgailu batzuk jartzea dispozizio erredundantean.





Lizitatuzaileak, Legebiltzarraren izenean, hornidura kudeatzeaz eta tramitatzeaz arduratuko da banatzailearen aurrean, eta hornidurarako ekintza tekniko eta administratibo guztiak burutuko ditu. Batez ere, enpresa lizitatuzailearen kargura egingo dira beharrezkoak diren kudeaketa guztiak 1. loteko potentzia murrizteko eta, hala badagokio, merkaturatzailea aldatzeko, hala badagokio, lote bietarako.

2. loteko hornidurek 2020an zehar (otsailean) eta 2019ko irailaren 1ean epemuga duten kontratuak dituzte. Beharrezkoak diren kudeaketak jasoko dira kontratu horiek enpresa lizitatuzaileak eskainitakoei lotzeko, Eusko Legebiltzarrari inolako kosturik eragin gabe.

Lizitatuzaileak Legebiltzarrak izendatuko dituen pertsonen eskura jarriko du, eta interneten bidez, datu hauek gutxienez: fakturazioa, energia aktibo eta erreaktiboaren kontsumoak, maximetroaren baloreak (horrela badagokio), epealdi bakoitzeko orduko eta ordulaurdeneko kontsumoak.

Lizitatuzaileak kontu-kudeatzaile bakarra izendatuko du; kontu-kudeatzailea Legebiltzarraren aurrean arduratuko da kontratua gauzatzeko eta datu operatiboen tratamenduz, eta baita kontratuak dirauen bitartean gertatu ahal den edozein gertaera bideratzeko ere. Telefono zenbaki bat (ez da inola ere *call-center* batekoa izango) edo/eta posta elektronikoko helbide bat eman beharko da kontu-kudeatzailearekin harremanetan jartzeko.

2 HORNIDURAREN EZAUGARRIAK

2.1 1. LOTEA: Goi-tentsioko hornidura

Egoitzaren eraikinak goi-tentsioko instalazioa du. Neurketa elektrikoa du datuen bidalketarekin, eta kontratazio askeko sisteman, goi-tentsioan, kontratatu ahal izateko beharrezkoa den Industria, Merkataritza eta Turismoko Ministeritzaren araudia betetzen du.

Hornidura goi-tentsiokoa da, 30 kVkoa. Aurreikusten da sei epealdiko tarifa kontratatzea: AT 6.2.

Aurkeztuko den eskaintzak elektrizitatearen fakturan eragiten duten kontzeptu guztiak jasoko ditu, hau da, potentzia-terminoa, energia-terminoa eta elektrizitate-hornidurari ezartzekoak diren araututako zerga eta kontzeptu guztiak.

Energia berriztagarria eskuratzea aurreikusten da. Legebiltzarrak % 100ean iturri berriztagarrietatik lortutako energia kontratatu nahi du lote honetarako.





2.1.1 Goi-tentsioko horniduraren ezaugarriak

Enpresa banatzailea: Iberdrola Distribución Eléctrica, S. A. U.
Tentsioa: 30.000 V.
Potentzia onartua: 824 kW.
CUPS ES 0021 0000 0006 5101 APOP
Sarbite-tarifa AT 6.2 (15/2018 Errege Lege-dekretua)

Gaur egun, 6 aldi horietako bakoitzean kontratatutako potentziak hauek dira:

$$P1 = P2 = P3 = P4 = P5 = P6 = 480 \text{ kW.}$$

Eta azken urteotako kontsumoetara egokitu nahi dira, ondorengo potentziak kontratatuz:

$$P1 = P2 = P3 = P4 = P5 = 425 \text{ kW}$$
$$P6 = 451 \text{ kW}$$

Enpresa lizitatzaileraren kargura egingo dira Legebiltzarraren izenean kontratatutako potentzian aldaketa hori egiteko beharrezkoak diren jarduketak.

Jarraian, azken urte osoko kontsumoak daude jasota, epeka eta hilabeteka, 2008ko urtarrilaren 1ean indarrean sartu zen 1164/2001 Errege Dekretuan jasotako egutegi aldatuaren arabera banakatuta.

1.LOTEA LOTE 1	kWh	kWh	kWh	kWh	kWh	kWh	12 hilabeteko kontsumoa kWh guztira
	1. epealdia	2. epealdia	3. epealdia	4. epealdia	5. epealdia	6. epealdia	
urt.18	37.201		48.361	58.800			144.362
ots. 18	36.948	58.883				46.197	142.028
mar.18			24.002	66.169		45.422	135.593
api.18					81.667	41.129	122.796
mai.18					86.327	41.874	128.201
eka.18	24.107	15.388	21.425	19.210		41.168	121.298
uzt.18	44.209	32.520	43.204				119.933
abu.18						113.272	113.272
ira.18			40.311	34.111		43.911	118.333
urr.18					84.704	41.599	126.303
aza.18			22.770	62.917		39.958	125.645
abe.18	27.613	44.231				43.578	115.422
GUZTIRA	170.078	151.022	200.073	241.207	252.698	498.108	1.513.186

PT-1 eranskinean jasotzen dira 2017 eta 2018ko kontsumo-datuak, eta baita maximotoak hilabete eta epe bakoitzean jasotako baloreak.





Legebiltzarraren elektrizitate-kontsumoa jardun parlamentarioaren eta klima-faktore aldakorren mende dagoenez, % 10 gehiago edo gutxiagoko aldaketa-tartea aurreikusten da kontsumoan. Lizitatuzaileak kontsumoa bermatu beharko du, kontsumoak aipatutako kopuruekin alderatuta bestelakoak badira ere.

2.1.2 Eman beharreko informazioa

Hilabeteko faktura banakatutaz gain, lizitatuzaileak hiruhilabetero txosten zehatz bat eman beharko du, Excel formatodun edo horrekin bateragarria den orri batekin batera; bertan, gutxienez, honako hauek azalduko dira: kontsumitutako energia, eskatutako potentzia erreala eta maximetzen baloreak, 6 epealdietako bakoitzean, gutxienez hamabostean behineko baloreekin.

2.2 2. LOTEA: Behe-tentsioko hornidura

Argindarra hornitzeko kontratuan sartuko dira Legebiltzarrak duen behe-tentsiorako 3 hornidurak:

- ✓ Legebiltzarreko Egoitzako sorospen-hornidura (amaiera 2019/08/19)
- ✓ San Antonio 2ko garajeko hornidura arrunta (amaiera 2020/02/29)
- ✓ Portal de Castilla 5eko hornidura arrunta (amaiera 2020/02/29)

Hauek dira 3 hornidura horien xehetasunak eta horietako bakoitzerako kontratatutako potentzia:

Hornidura	CUPS	Sarbid e-tarifa	Kontratatutako potentzia	PP	PLL	PV	Oraingo kontratuaren epemuga
Sorospena	ES 0021 00001092 2262 CD	3.0A	---	100	100	100	2019/08/19
San Antonioko garajea	Etena 0021:0000 – 0013:5994 AS	2.1A	13,2	---	---	---	2020/02/29
Portal de Castellako garajea	Etena 0021:0000 – 0012:5753 AS	2.1A	13,2	---	---	---	2020/02/29

Hiru hornidura horien kontsumoei dagokienez, hauek izan dira 2018ko baloreak:





TARIFA	2.1A
2. LOTEA LOTE 2	GARAJE BIEN BATUKETA
	kWh
urt.18	1.009,40
ots. 18	990,40
mar.18	1.078,20
api.18	985,20
mai.18	882,60
eka.18	876,40
uzt.18	838,20
abu.18	833,20
ira.18	979,80
urr.18	1.089,00
aza.18	998,20
abe.18	869,00
GUZTIRA	11.430

Energia berriztagarria eskuratzea aurreikusten da. Legebiltzarrak % 100ean iturri berriztagarrietatik lortutako energia kontratatu nahi du lote honetarako.

3 PROPOSAMENAK, BALDINTZAK ETA ESKAINTZAK AURKEZTEA

3.1 1. LOTEA

Enpresa lizitatzailleek, aurreko puntuarekin bat etorruta, energia konbentzionalen prezio finkoa eskainiko dute sei epealdietako bakoitzerako 1. lotearen kasuan, 2008ko urtarrilaren 1ean indarrean sartu zen ITC/2794/2007 Aginduan goi-tentsioko hornidurarentzako zehaztutako 6.1.A tarifaren arabera; tarifa hori 15/2018 Errege Lege-dekretuak 6.2 tarifara aldatu zuen.

Prezioek kontratatutako epe osorako balio izango dute, erregistratutako kontsumo errealean. Kontratua indarrean dagoen bitartean, araututako balioetan aldaketarik gertatuz gero, eta aldaketa horiek eragiten badiote Merkatu Operadoreari edo Sistema Operadoreari, amaierako prezioaren formula aldatuta, arau-aldaketa aplikatzekoa den energiaren zatiaren zenbatekoa gora edo behera doitu da, lizitatzaillearekin batera, gertatzen den unetik kontratua amaitu arte.

Eskainitako unitateak horrelakoak izango dira: potentzia-terminorako euro-zentimoak kilowatt eta orduko eta energia-terminorako euro-zentimoak kilowatt eta orduko, lau dezimalekin. Honekin batera doa Excel III Eranskina: Prezioen orria.xlsx, non 1. LOTEA fitxari dagozkion datuak beteko diren.





Balio erantsiaren gainera zerga ez da eskaintzaren prezioaren parte gisa hartuko, Legebiltzarrari fakturatuko baitzaio, faktura emititzerakoan aplikagarriak diren baldintzekin. Eskaintako prezioek aplikagarriak diren kontzeptu guztiak jasoko dituzte, baita zerga elektrikoa ere, BEZa izan ezik.

Potentzia-soberakinak fakturatuko dira 1164/2001 Errege Dekretuaren 1.2 apartatuaren 9. artikuluan eta ondorengoko aldaketetan xedatutakoaren arabera. Energia erreaktiboak 1164/2001 Errege Dekretuko 9. artikuluko 3. apartatuan eta ondorengo aldaketetan ezarritakoaren arabera tratamendua izango du.

T_pi eta T_ei testuak dituzten laukitxoei dagozkien prezioak eskainiko dira, P1-etik P6-ra bitarteko epealdiei dagozkienak, 6.2 tarifarako, ondorengo taularen arabera, eta baita eguneko neurketa egiteko ekipoaren alokairua ere, Am1.

Potentzia-terminoa: Euro-zentimo/kW eta eguneko						
Tarifa	P1	P2	P3	P4	P5	P6
6.2	T _p 1	T _p 2	T _p 3	T _p 4	T _p 5	T _p 6
Energia berriztagarriko terminoa: Cent(euro)/kWh						
Tarifa	E1	E2	E3	E4	E5	
6.2	T _e 1	T _e 2	T _e 3	T _e 4	T _e 5	T _e 6
Zerbitzuak eta beste kontzeptu batzuk: Euroak/eguneko						
Neurketa-ekipoen alokairua	Am1					

Taula hauek "III. eranskina: prezioen orria" Excel orriaren 1.LOTEA fitxan daude. .

3.2 2. LOTEA

Behe-tentsioko horniduretarako, eskainiko da, aurreko puntuaren arabera, prezio finko bat termino bakoitzeko: hiru epealdietako bakoitzeko potentzia (P_i) eta energia (T_e_j), sorospeneko hornidurari dagokion kasuan, eta neurketa-ekipoaren eguneko alokairua (Am LS):

Potentzia-terminoa: cent(euro)/kW eta eguneko			
Tarifa	PP	PLL	PV
3.0A	T _{Pp}	T _{P_{LL}}	T _{P_V}
Energia berriztagarriko terminoa: cent(euro)/kWh.			
Tarifa	EP	ELL	EV
3.0A	T _{e_p}	T _{e_{LL}}	T _{e_v}
Zerbitzuak eta beste kontzeptu batzuk: Euroak/eguna			
Neurketa-ekipoen alokairua	Am LS		





Garajeetako bi kontratuatarako, P_{BT} kontratatutako potentziarako (13,2 kW kontratu bietan) TP_{BT} prezioa, TE_{BT} prezioa kontsumitutako energiarako, eta Am neurketa-ekipoa alokatzeko eguneko zerbitzuaren kostea:

Potentzia-terminoa: cent(euro)/kW eta eguneko	
Tarifa	P_{BT}
2.1A	TP_{BT}
Energia berriztagarriko terminoa: cent(euro)/kWh.	
Tarifa	E
3.0A	TE_{BT}
Zerbitzuak eta beste kontzeptu batzuk euroak/eguna.	
Neurketa-ekipoen alokairua	Am

Taula hauek "III. eranskina: prezioen orria" Excel orriaren 2.LOTEA fitxan daude.

4 ESKAINTZEN BALORAZIOA

4.1 1. LOTEA

Esleipenerako irizpide bakarra prezioa izango da. Eskatutako baldintza administratiboak betetzen dituen eskaintza merkeena esleipenduduna izango da.

Hornidura bakoitzeko tarifa-epealdi bakoitzeko eskainitako prezioak, bai (T_{pi}) eguneko potentzia-terminoetarako [$\text{€}/\text{kW.eguna}$] eta bai (T_{ei}) energiarako (T_{ei}) [$\text{€}/\text{kWh}$], gasto guztiak, edozein motatakoak direla ere, jasoko ditu, baita zerga elektrikoa ere, BEZa izan ezik. Eskainitako prezioak eskaintzan sartutako edozein zerbitzutik eratorritako kostuak jasoko ditu.

Ez da kontsumo-bolumenaren eta karga-kurbaren desbideraketagatik inolako gainkargurik onartuko eskainitako prezioan. Puntu bakoitzeko adieraziko da aurreikusitako batez besteko prezio ponderatua.

Lizitazioaren zenbatekoa hiru termino batzearen ondorioa izango da: kontratatutako urteko potentziei dagozkien kopuruak (a), kontsumoak (b), eta neurketa-ekipoen urteko alokairua (c).

Eskainitako prezioak ezin izango dira aldatu kontratuak irauten duen epealdian.

Lizitatzailerak emandako prezioak oinarri hartuta eta emandako kontsumo-datuaren bidez, lizitazioaren zenbatekoa kalkulatuko da formula hauen bidez:

$$a) \quad (Tp1 \cdot P_1 + Tp2 \cdot P_2 + \dots + Tp6 \cdot P_6) \cdot 365$$





b) $(E1*Te1 + E2*Te2 + \dots + E6*Te6)$

c) $Am1*365$

Lotearen kopurua guztira = a) + b) + c)
--

P_i kontratatuko diren potentzia berrien baloreak dira:

$P_1 = P_2 = P_3 = P_4 = P_5 =$	425 kW
$P_6 =$	451 kW

Ei dira 2018 urteko epealdi bakoitzeko kontsumo-baloreak

$E1 = 170.078$ kWh	$E2 = 151.022$ kWh
$E3 = 200.073$ kWh	$E4 = 241.207$ kWh
$E5 = 252.698$ kWh	$E6 = 498.108$ kWh

Eta $Am1 = 1$. loteko hornidurarako neurketa-ekipoaren eguneko alokairua.

4.2 2. LOTEA

Esleipenerako irizpide bakarra horniduraren prezioa izango da. Eskatutako baldintza administratiboak betetzen dituen eskaintza merkeena esleipenduna izango da.

Hornidura bakoitzeko tarifa-epealdi bakoitzeko eskainitako prezioak, bai potentzia-terminoetarako eta bai energiarako, gastu guztiak, edozein motatakoak direla ere, jasoko ditu, baita zerga elektrikoa ere, BEZa izan ezik. Eskainitako prezioak eskaintzan sartutako edozein zerbitzutik eratorritako kostuak jasoko ditu.

Lizitazioaren zenbatekoa hiru termino batzearen ondorioa izango da: sorospen-lineako eta garaje bietarako kontratatutako urteko potentziei dagozkien kopuruak (a), kontsumoak (b), eta neurketa-ekipoen urteko alokairua (c).

Lizitazailerak bakoitzak emandako prezioak oinarri hartuta eta emandako kontsumo-datuen bidez, lizitazioaren zenbatekoa kalkulatuko da 3 kontratuen batuketaren bidez:

4.2.1 Sorospen-hornidura (3.0A tarifa)

a) A1 OSAGAIA: $(T_{p_p} * 100 + T_{p_{LL}} * 100 + T_{p_v} * 100) * 365$

b) B1 OSAGAIA: $(T_{e_p} * 20 + T_{e_{LL}} * 20 + T_{e_v} * 20)$





c) C1 OSAGAIA: $A_m LS * 365$

1.kopurua guztira Σ (COMPONENTE X2)

100 kW-ko kontratatutako potentziak aurreikusi dira hiru epealdietarako, eta urtero kontsumituko den aurreikusitako energia 20 kWh-koa izango da horietako bakoitzarentzat.

A_mLS = sorospen-lineako alokairua sorospen-lineako hornidurarako.

4.2.2 Garajeetarako hornidura (2.1A tarifa)

- a) A2 OSAGAIA: $2 \times 13,2 \times T_{pBT} * 365$
- b) B2 OSAGAIA: $11.000 T_{e_{BT}}$
- c) C2 OSAGAIA: $2 \times A_m * 365$

2.kopurua guztira Σ (COMPONENTE X2)

13,2 kW-ko kontratatutako potentziak aurreikusi dira hornidura bietako bakoitzarentzat, eta urtero kontsumituko den aurreikusitako energia 11.000 kWh-koa izango da garaje bientzako.

A_m = horniduretako batentzako neurketa-ekipoaren eguneroko alokairua (C2 osagaiak 2 kontagailu izatea kontuan hartzen du).

4.2.3 2. lotearen kopurua guztira

2. lotearen kopurua guztira 1. eta 2. guztirako kopuruen batuketa izango da:

$$1. \text{ kopurua guztira} + 2. \text{ kopurua guztira} = 2. \text{ LOTEko kopurua}$$

Ez da kontsumo-bolumenaren eta karga-kurbaren desbideraketagatiko inolako gaitzirik onartuko eskaintako prezioan.

Eskaintako prezioak ezin izango dira aldatu kontratua indarrean dagoen bitartean.





5 EPEAK

Kontratu honen indarraldia BI URTEKOA izango da, kontratuaren datatik hasita.

Merkaturatzaile esleipendunak gehienez ere 30 eguneko epea izango du, beharrezkoak diren izapideak egiteko banatzaileekin, fakturazioari ekin ahal izateko.

6 HORNITU BEHARREKO ENERGIA ETA OINARRIZKO LIZITAZIO-AURREKONTUA

6.1 1. LOTEA

Kontuan hartutako historikoaren arabera, aurreikusten da 1.530.000 kWh/urteko kontsumoa, \pm % 10eko desbideraketarekin, klimaren, jardun parlamentarioaren, instalazioen erabileraren eta abarreko gorabeherak direla-eta.

Aurreikuspen horien arabera, 148.000 €/urteko gehienezko lizitazio-aurrekontua aurreikusten da, gehi 31.080 €/urtean BEZagatik, bi urteetako bakoitzarentzat.

6.2 2. LOTEA

Aurkeztutako historikoaren arabera, aurreikusten da 11.000.000 kWh/urteko kontsumoa, hiru kontratuak barne, \pm % 10eko desbideraketarekin, klimaren, jardun parlamentarioaren, instalazioen erabileraren eta abarreko gorabeherak direla-eta.

Aurreikuspen horiekin, 11.000 €/urteko gehienezko lizitazio-aurrekontua aurreikusten da, gehi 2.310 €/urtean BEZagatik, bi urteetako bakoitzarentzat.





EUSKO LEGEBILTZARRA
PARLAMENTO VASCO

PT-1 ERANSKINA

2017 eta 2018ko kontsumo-datuak





EUSKO LEGEBILTZARRA
PARLAMENTO VASCO

PLIEGO DE PRESCRIPCIONES TÉCNICAS PARA EL SUMINISTRO DE ENERGÍA ELÉCTRICA PARA LOS EDIFICIOS Y GARAJES DEL PARLAMENTO VASCO.

1 OBJETO

El presente pliego define las condiciones técnicas que regularán, junto al Pliego de Cláusulas Administrativas, la contratación del suministro de energía eléctrica en alta y baja tensión para los edificios y garajes titularidad del Parlamento Vasco por un plazo de dos años.

Constituye el objeto del presente contrato el **suministro de energía 100% renovable** y el acceso a redes según la potencia y tensión de suministro correspondiente a 4 CUPS diferentes.

Se deberá garantizar la procedencia 100% renovable de la electricidad suministrada que deberá estar Certificada con Garantía de Origen Renovable. Para ello la adjudicataria asignará las garantías de origen correspondiente a cada CUPS de la energía consumida por el Parlamento y solicitará a la Comisión Nacional de los Mercados y la Competencia (CNMC) su cancelación por redención, para que ésta proceda a su anotación en la cuenta correspondiente y pueda incluir asimismo la información del cliente, según establece la Orden ITC/1522/2007, modificada por la Orden ITC/2914/2011, la IET 931/2015 y la Circular 1/2018 de la CNMC, por la que se regula la gestión del sistema de garantía de origen de la electricidad procedente de fuentes de energía renovables y de cogeneración de alta eficiencia.

Anualmente la adjudicataria aportará los datos de Redenciones correspondiente a cada uno de los CUPS que descargará para cada uno de ellos del Sistema de garantías de origen y etiquetado de la electricidad de la CNMC.

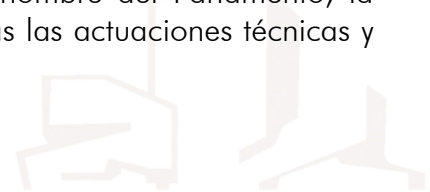
Las instalaciones objeto del contrato se dividen en dos lotes según la potencia de contrato y la tensión de suministro:

- Lote 1:** 1 Suministro en alta tensión
- Lote 2:** 3 Suministros en baja tensión

Las ofertas que se presenten contemplarán todos los conceptos que influyen en la factura de electricidad, es decir, el término de potencia, el término de energía y todos los impuestos y conceptos regulados con los que se carga al suministro eléctrico.

En el caso del Lote 1, y por aplicación de la legislación en materia de medida eléctrica, a 30 kV no es necesaria la medida redundante, por lo cual, el Parlamento Vasco no autoriza a ningún comercializador a instalar otros equipos de medida en disposición redundante.

La adjudicataria se encargará de gestionar y tramitar, en nombre del Parlamento, la prestación del suministro ante la distribuidora, debiendo llevar todas las actuaciones técnicas y





administrativas para su provisión. Especialmente, serán a cargo de la empresa adjudicataria todas las gestiones necesarias para la reducción de potencia en el Lote 1 y del cambio de comercializadora, en su caso, para los dos lotes.

Los suministros del Lote 2 cuentan con contratos que vencen a lo largo del año 2020 (febrero) y 1 en septiembre de 2019. Se contemplarán las gestiones necesarias para que dichos contratos se incorporen a los suministrados por la empresa adjudicataria, sin que ello suponga coste alguno para el Parlamento.

La adjudicataria pondrá a disposición de las personas que el Parlamento designe y a través de internet de, al menos, los datos de facturación, consumos de energías activa y reactiva, valores del maxímetro (en su caso), consumos horario y cuartohorarios de cada uno de los períodos.

La adjudicataria designará un único gestor de cuenta, que será el responsable ante el Parlamento de la ejecución del contrato y del tratamiento de datos operativos, así como de canalizar cualquier tipo de incidencia que se pueda producir durante la duración del contrato. Se facilitará un número de teléfono (que en ningún caso será de un call-center) y/o una dirección de correo electrónico para las comunicaciones con este gestor de cuenta.

2 CARACTERÍSTICAS DEL SUMINISTRO

2.1 LOTE 1: Suministro en Alta tensión

El edificio Sede cuenta con instalación de alta tensión. Dispone de medida eléctrica con envío de datos y cumple la normativa emitida por el Ministerio de Industria, Comercio y Turismo necesaria para poder contratar en el sistema de contratación libre, en alta tensión.

El suministro es en alta tensión, con un voltaje de 30 kV. La previsión es contratar la tarifa de seis periodos: AT 6.2.

La oferta que se presente contemplará todos los conceptos que influyen en la factura de electricidad, es decir el término de potencia, el término de energía y todos los impuestos y conceptos regulados con los que se carga al suministro eléctrico.

Se prevé la adquisición de energía renovable. La institución desea contratar energía 100% procedente de fuentes renovables para este Lote.

2.1.1 Características del suministro en alta tensión

Empresa distribuidora: Iberdrola Distribución Eléctrica, S. A. U.





Tensión: 30.000 V.
Potencia reconocida: 824 kW.
CUPS ES 0021 0000 0006 5101 APOP
Tarifa de acceso AT 6.2 (s/Real Decreto Ley 15/2018)

Actualmente las potencias contratadas en cada uno de los 6 periodos son:

$P1 = P2 = P3 = P4 = P5 = P6 = 480 \text{ kW}$.

Y se pretenden adecuar a los consumos de los últimos años, mediante la contratación de las siguientes potencias:

$P1 = P2 = P3 = P4 = P5 = 425 \text{ kW}$
 $P6 = 451 \text{ kW}$

Serán a cargo de la empresa adjudicataria cuantas actuaciones sean precisas para realizar esta modificación en la potencia contratada en nombre del Parlamento.

A continuación se presentan los consumos por periodo y mes correspondiente al último año completo, discriminados conforme al calendario modificado del RD 1164/2001 que entró en vigor el 1 de enero de 2008.

LOTE 1	kWh	kWh	kWh	kWh	kWh	kWh	Consumo 12 meses Total kWh
	Período 1	Período 2	Período 3	Período 4	Período 5	Período 6	
ene-18	37.201		48.361	58.800			144.362
feb-18	36.948	58.883				46.197	142.028
mar-18			24.002	66.169		45.422	135.593
abr-18					81.667	41.129	122.796
may-18					86.327	41.874	128.201
jun-18	24.107	15.388	21.425	19.210		41.168	121.298
jul-18	44.209	32.520	43.204				119.933
ago-18						113.272	113.272
sep-18			40.311	34.111		43.911	118.333
oct-18					84.704	41.599	126.303
nov-18			22.770	62.917		39.958	125.645
dic-18	27.613	44.231				43.578	115.422
TOTAL	170.078	151.022	200.073	241.207	252.698	498.108	1.513.186

En el anexo PT-1 se incluyen datos de consumo de los años 2017 y 2018, así como los valores registrados por el maxímetro en cada mes y período.

Dado que el consumo eléctrico de la institución depende de la actividad parlamentaria y de los factores climáticos cambiantes, se estima un rango de variación del consumo de más/menos un 10%. La adjudicataria deberá asegurar el suministro aunque los consumos difieran de las cantidades expresadas.





2.1.2 Información a suministrar

Además de la factura mensual desglosada, la adjudicataria entregará trimestralmente un informe detallado acompañado de una hoja en formato Excel o compatible con éste, donde se refleje, al menos, la energía consumida, la potencia real demandada y los valores de los máxímetros, en cada uno de los 6 períodos, con valores quincenales como mínimo.

2.2 LOTE 2: Suministro en Baja tensión

Se pretende incorporar al contrato de suministro de energía eléctrica los 3 suministros en baja tensión que dispone el Parlamento:

- ✓ Suministro de socorro de la Sede del Parlamento (fin 19/08/2019)
- ✓ Suministro ordinario del garaje de San Antonio nº2 (fin 29/02/2020)
- ✓ Suministro ordinario del garaje de Portal de Castilla nº 5 (fin 29/02/2020)

Las características de estos 3 suministros y las potencias contratadas para cada uno de ellos son las siguientes:

Suministro	CUPS	Tarifa de acceso	Pcontr	PP	PLL	PV	Contrato ACTUAL vence el
Socorro	ES 0021 00001092 2262 CD	3.0A	---	100	100	100	19/08/2019
Garaje San Antonio	ES 0021 0000 0013 5994 AS	2.1A	13,2	---	---	---	29/02/2020
Garaje Portal de Castilla	ES 0021 0000 0012 5753 HD	2.1A	13,2	---	---	---	29/02/2020

En relación a los consumos de estos tres suministros durante el año 2018 los valores han sido los siguientes:





TARIFA	2.1A
LOTE 2	SUMA DOS GARAJES
	kWh
ene-18	1.009,40
feb-18	990,40
mar-18	1.078,20
abr-18	985,20
may-18	882,60
jun-18	876,40
jul-18	838,20
ago-18	833,20
sep-18	979,80
oct-18	1.089,00
nov-18	998,20
dic-18	869,00
TOTAL	11.430

Se prevé la adquisición de energía renovable. La institución desea contratar energía 100% procedente de fuentes renovables para este Lote.

3 PROPOSICIONES, CONDICIONES Y PRESENTACIÓN DE OFERTAS

3.1 LOTE 1

Las empresas licitadoras, de acuerdo al punto anterior, ofertarán un precio fijo para la energía para cada uno de los seis periodos en el caso del Lote 1, según se define en la orden ITC/2794/2007, cuya aplicación se produjo a partir del 1 de enero de 2008, para el suministro en alta tensión, correspondientes a la tarifa 6.1.A, pero modificada por el RDL 15/2018 a tarifa 6.2

Los precios serán válidos para la totalidad del periodo contratado y para los consumos reales registrados. Si durante la vigencia del contrato, se produjera alguna alteración en los valores regulados que afecten, bien al Operador del Mercado, bien al Operador del Sistema, que modificara la fórmula de cálculo del precio final, se procederá a su ajuste, de modo que los importes derivados bien al alza bien a la baja, se regularizarán con La adjudicataria, por la parte de la energía a la que sea de aplicación en el momento que se produzca, hasta finalizar el contrato.

Las unidades ofertadas serán para el término de potencia en céntimos de euro por kW y día y céntimo de euro por kWh para término de energía con seis decimales en ambos casos, e



incluirá el impuesto sobre electricidad que le corresponda. Se adjunta Excel Anexo III: Hoja de precios.xlsx donde se rellenarán los datos correspondientes a la pestaña LOTE 1.

No se considera el impuesto sobre el valor añadido como parte integrante del precio de la oferta, ya que el mismo se facturará al Parlamento con los requisitos que en el momento de emisión de la factura sean de aplicación. Los precios ofertados incluirán todos los conceptos que sean de aplicación, incluso el impuesto eléctrico, excepto el I.V.A.

Los excesos de potencia se facturarán según lo establecido en el artículo 9 apartado 1.2 del R.D. 1164/2001 y posteriores modificaciones. La energía reactiva tendrá un tratamiento de acuerdo a lo establecido en el artículo 9, apartado 3 del R.D. 1164/2001 y posteriores modificaciones.

Se ofertarán los precios correspondientes a las casillas con los textos T_{pi} y T_{ei} , correspondientes a los periodos P1 a P6 para una tarifa 6.2 según la tabla que se presenta a continuación, así como el alquiler del equipo de medida diario, Am1.

Termino de potencia: cent(euro)/kW y día.						
Tarifa	P1	P2	P3	P4	P5	P6
6.2	T_{p1}	T_{p2}	T_{p3}	T_{p4}	T_{p5}	T_{p6}
Término de energía renovable: cent(euro)/kWh.						
Tarifa	E1	E2	E3	E4	E5	E6
6.2	T_{e1}	T_{e2}	T_{e3}	T_{e4}	T_{e5}	T_{e6}
Servicios y otros conceptos: euros/día.						
Alquiler equipos de medida	Am1					

Estas tablas se encuentran en la pestaña LOTE 1 de la hoja Excel "Anexo III: Hoja de Precios"

3.2 LOTE 2

Para los suministros en baja tensión, se ofertarán, de acuerdo al punto anterior, un precio fijo para cada uno de los términos: Potencia (P_i) y Energía (T_{ei}) de cada uno de los tres periodos en el caso del suministro correspondiente a la línea de socorro, y el alquiler diario del equipo de medida (Am LS):

Termino de potencia: cent(euro)/kW y día.			
Tarifa	PP	PLL	PV
3.0A	TP_p	TP_{LL}	TP_v
Término de energía renovable: cent(euro)/kWh.			
Tarifa	EP	ELL	EV
3.0A	T_{ep}	T_{eLL}	T_{ev}
Servicios y otros conceptos: euros/día.			





Alquiler equipos de medida	Am LS
----------------------------	-------

Para los dos contratos de los garajes, un precio TP_{BT} para la potencia contratada P_{BT} (igual a 13,2 kW en los dos contratos), un precio TE_{BT} para la energía consumida y el coste del servicio diario del alquiler del equipo de medida, Am:

Termino de potencia: cent(euro)/kW y día.	
Tarifa	P_{BT}
2.1A	TP_{BT}
Término de energía renovable: cent(euro)/kWh.	
Tarifa	E
3.0A	TE_{BT}
Servicios y otros conceptos: euros/día.	
Alquiler equipos de medida	Am

Estas tablas se encuentran en la pestaña LOTE 2 de la hoja Excel "Anexo III: Hoja de Precios"

4 VALORACIÓN DE LAS OFERTAS

4.1 LOTE 1

El criterio de adjudicación único será el precio. La oferta más económica que cumpla las condiciones administrativas exigidas será la adjudicataria.

El precio de los términos de potencia (T_{pi}) diaria [€/kW.día] y energía (T_{ei}) [€/kWh] ofertados para cada uno de los periodos tarifarios de cada suministro **incluira todos los gastos de cualquier tipo, incluso el impuesto sobre la electricidad y excluirán el IVA**. El precio ofertado incluirá los costes derivados de cualquier prestación incluida en la oferta.

No se admitirán ningún tipo de recargos sobre el precio ofertado, por desvíos en el volumen de consumo y curva de carga. Se indicará la oferta del precio medio ponderado estimado resultante, para cada punto.

El importe de licitación será el resultado de la suma de estos tres términos que representan los importes de las potencias anuales contratadas (a), los consumos (b) y el alquiler anual de los equipos de medida (c).

Los precios ofertados no podrán modificarse durante el periodo de vigencia del contrato.

En base a los precios emitidos por cada licitante y mediante los datos de consumo aportados, se calculará el importe de la licitación del mismo mediante las siguientes fórmulas:





- a) $(Tp1 * P_1 + Tp2 * P_2 + \dots + Tp6 * P_6) * 365$
- b) $(E1 * Te1 + E2 * Te2 + \dots + E6 * Te6)$
- c) $Am1 * 365$

Importe total Lote 1 = a) + b) + c)
--

Donde P_i son los valores de las nuevas potencias a contratar:

$P_1 = P_2 = P_3 = P_4 = P_5 =$	425 kW
$P_6 =$	451 kW

E_i son los valores de los consumos en cada uno de los períodos durante el año 2018

$E1 = 170.078$ kWh	$E2 = 151.022$ kWh
$E3 = 200.073$ kWh	$E4 = 241.207$ kWh
$E5 = 252.698$ kWh	$E6 = 498.108$ kWh

Y $Am1$ = alquiler diario del equipo de medida para el suministro del Lote 1.

4.2 LOTE 2

El criterio de adjudicación único será el precio total del suministro. La oferta más económica que cumpla las condiciones administrativas exigidas será la adjudicataria.

El precio de los términos de potencia y energía ofertados para cada uno de los periodos tarifarios de cada suministro **incluirá todos los gastos de cualquier tipo, incluso el impuesto sobre la electricidad y excluido el IVA**. El precio ofertado incluirá los costes derivados de cualquier prestación incluida en la oferta.

El importe total será el resultado de la suma de los tres componentes que representan los importes de las potencias anuales contratadas (a), los consumos (b) y los correspondientes al alquiler anual de los equipos de medida (c) de la línea de socorro y de los dos garajes.

En base a los precios emitidos por cada licitante y mediante los datos de consumo que se indican, se calculará el importe de la licitación mediante la suma de los 3 contratos:

4.2.1 Suministro de socorro (Tarifa 3.0A)

- a) COMPONENTE A1: $(Tp_p * 100 + Tp_{LL} * 100 + Tp_v * 100) * 365$





b) COMPONENTE B1: $(Te_p * 20 + Te_{LL} * 20 + Te_v * 20)$

c) COMPONENTE C1: $Am LS * 365$

$$\text{Importe total 1} = \sum (\text{COMPONENTE } X_1)$$

Donde se han considerado unas potencias contratadas de 100 kW para los tres períodos y una energía anual consumida, estimada, de 20 kWh en cada uno de estos.

Siendo AmLS = alquiler diario del equipo de medida para el suministro de la línea de socorro.

4.2.2 Suministro a garajes (Tarifa 2.1A)

a) COMPONENTE A2: $2 \times 13,2 \times T_{p_{BT}} * 365$

b) COMPONENTE B2: $11.000 Te_{BT}$

c) COMPONENTE C2: $2 \times Am * 365$

$$\text{Importe total 2} = \sum (\text{COMPONENTE } X_2)$$

Donde se han considerado unas potencias contratadas de 13,2 kW para cada uno de los dos suministros y una energía anual consumida total, 11.000 kWh, para el total de los dos garajes.

Siendo Am = alquiler diario del equipo de medida para uno de los suministros (el componente C2, incluye la circunstancia de que sean 2 los contadores).

4.2.3 Importe total del Lote 2

El importe total del Lote 2 será la suma de los Importes totales 1 y 2:

$$\text{Importe total 1} + \text{Importe total 2} = \text{Importe LOTE 2}$$

No se admitirán ningún tipo de recargos sobre el precio ofertado, por desvíos en el volumen de consumo y curva de carga

Los precios ofertados no podrán modificarse durante el periodo de vigencia del contrato.





5 PLAZOS

La vigencia del presente contrato será de DOS AÑOS a partir de la fecha del contrato.

La comercializadora adjudicataria tendrá un plazo máximo de 30 días para realizar los trámites necesarios con las distribuidoras para poder comenzar la facturación.

6 ENERGIA A SUMINISTRAR Y PRESUPUESTO BASE DE LICITACIÓN

6.1 LOTE 1

De acuerdo al histórico observado, se estima un consumo de 1.530.000 kWh/año, con una variación de $\pm 10\%$ debido a las circunstancias climatológicas, de actividad parlamentaria, de las instalaciones etc.

Con estos supuestos, se estima un presupuesto máximo de licitación de **148.000 €/año** más **31.080 €/año en concepto de IVA** para cada uno de los dos años.

6.2 LOTE 2

De acuerdo al histórico presentado, se estima un consumo anual de 11.000 kWh/año, que incluyen los 3 contratos, con una variación de $\pm 10\%$ debido a las circunstancias de actividad parlamentaria, del uso de las instalaciones etc.

Con estos supuestos, se estima un presupuesto máximo de licitación de **11.000 €/año** más **2.310 €/año en concepto de IVA**, para cada uno de los dos años.





EUSKO LEGEBILTZARRA
PARLAMENTO VASCO

ANEXO PT-1

Consumos años 2017 y 2018

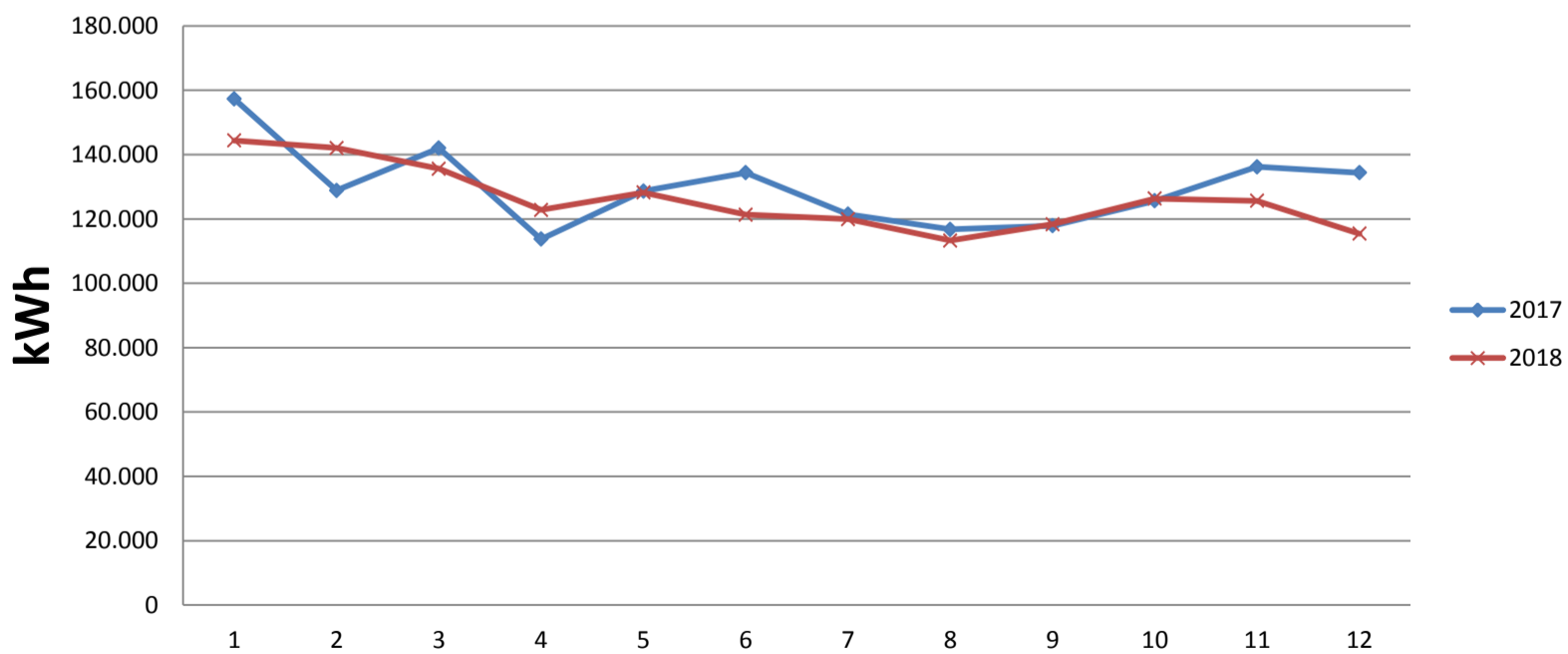


ANEXO PT-1 CONSUMOS LOTE 1

2017 ALTA TENSIÓN	kWh	kWh	kWh	kWh	kWh	kWh	Consumo 12 meses Total kWh
	Período 1	Período 2	Período 3	Período 4	Período 5	Período 6	
ene-17	37.567	63.257	0	0	0	56.429	157.253
feb-17	33.906	53.555	0	0	0	41.402	128.863
mar-17	0	0	26.028	73.150	0	42.833	142.011
abr-17	0	0	0	0	72.888	40.847	113.735
may-17	0	0	0	0	88.190	40.468	128.658
jun-17	29.733	18.591	24.062	20.543	0	41.408	134.337
jul-17	46.681	30.413	0	0	0	44.348	121.442
ago-17	0	0	0	0	0	116.776	116.776
sep-17	0	0	40.445	34.646	0	42.788	117.879
oct-17	0	0	0	0	81.748	43.861	125.609
nov-17	0	0	24.671	69.219	0	42.292	136.182
dic-17	31.422	49.573	0	0	0	53.347	134.342
TOTAL	179.309	215.389	115.206	197.558	242.826	606.799	1.557.087
	11,5%	13,8%	7,4%	12,7%	15,6%	39,0%	

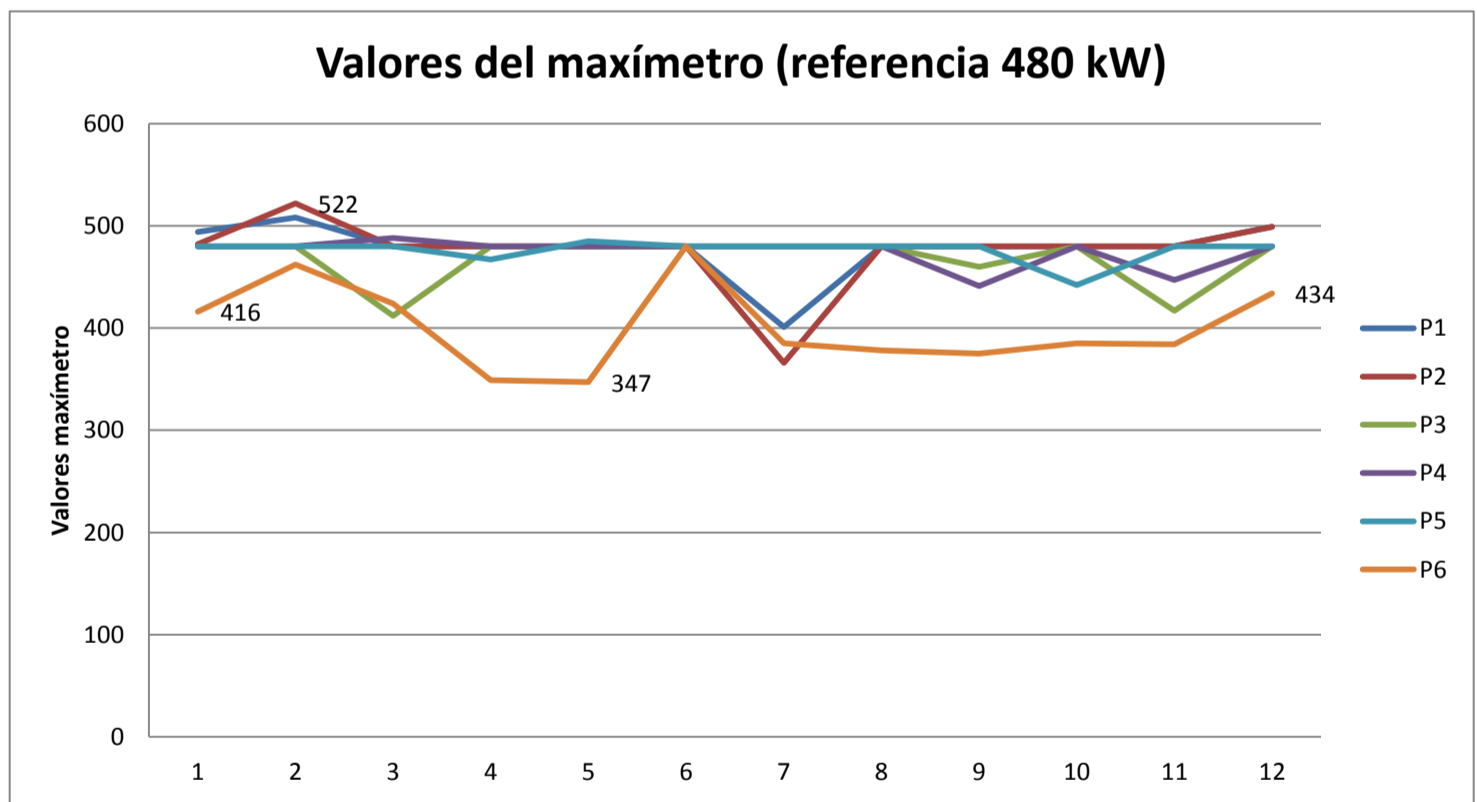
2018 ALTA TENSIÓN	kWh	kWh	kWh	kWh	kWh	kWh	Consumo 12 meses Total kWh
	Período 1	Período 2	Período 3	Período 4	Período 5	Período 6	
ene-18	37.201	0	48.361	58.800	0	0	144.362
feb-18	36.948	58.883	0	0	0	46.197	142.028
mar-18	0	0	24.002	66.169	0	45.422	135.593
abr-18	0	0	0	0	81.667	41.129	122.796
may-18	0	0	0	0	86.327	41.874	128.201
jun-18	24.107	15.388	21.425	19.210	0	41.168	121.298
jul-18	44.209	32.520	43.204	0	0	0	119.933
ago-18	0	0	0	0	0	113.272	113.272
sep-18	0	0	40.311	34.111	0	43.911	118.333
oct-18					84.704	41.599	126.303
nov-18			22.770	62.917		39.958	125.645
dic-18	27.613	44.231				43.578	115.422
TOTAL	170.078	151.022	200.073	241.207	252.698	498.108	1.513.186

LOTE 1 - CONSUMO TOTAL MENSUAL



Maxímetro	kW Período 1	kW Período 2	kW Período 3	kW Período 4	kW Período 5	kW Período 6
ene-17	542	533	480	480	480	472
feb-17	487	490	480	480	480	404
mar-17	480	480	440	493	480	403
abr-17	480	480	480	480	434	361
may-17	480	480	480	480	441	310
jun-17	507	474	460	426	480	382
jul-17	457	384	480	480	480	361
ago-17	480	480	480	480	480	392
sep-17	480	480	428	419	480	312
oct-17	480	480	480	480	416	309
nov-17	480	480	396	499	480	412
dic-17	505	496	480	480	480	444
MÁXIMO	542	533	480	499	480	472

Maxímetro	kW Período 1	kW Período 2	kW Período 3	kW Período 4	kW Período 5	kW Período 6
ene-18	494	482	480	480	480	416
feb-18	508	522	480	480	480	462
mar-18	480	480	412	488	480	424
abr-18	480	480	480	480	467	349
may-18	480	480	480	480	485	347
jun-18	480	480	480	480	480	480
jul-18	401	366	480	480	480	385
ago-18	480	480	480	480	480	378
sep-18	480	480	460	441	480	375
oct-18	480	480	480	480	442	385
nov-18	480	480	417	447	480	384
dic-18	499	499	480	480	480	434
MÁXIMO	508	522	480	488	485	480



ANEXO PT-2 CONSUMOS LOTE 2

BAJA TENSIÓN	kWh 2017	kWh 2018
enero	1.183	1.009
febrero	1.027	990
marzo	869	1.078
abril	833	985
mayo	843	883
junio	740	876
julio	638	838
agosto	745	833
septiembre	824	980
octubre	1.078	1.089
noviembre	970	998
diciembre	1.009	869
TOTAL	10.759	11.430

