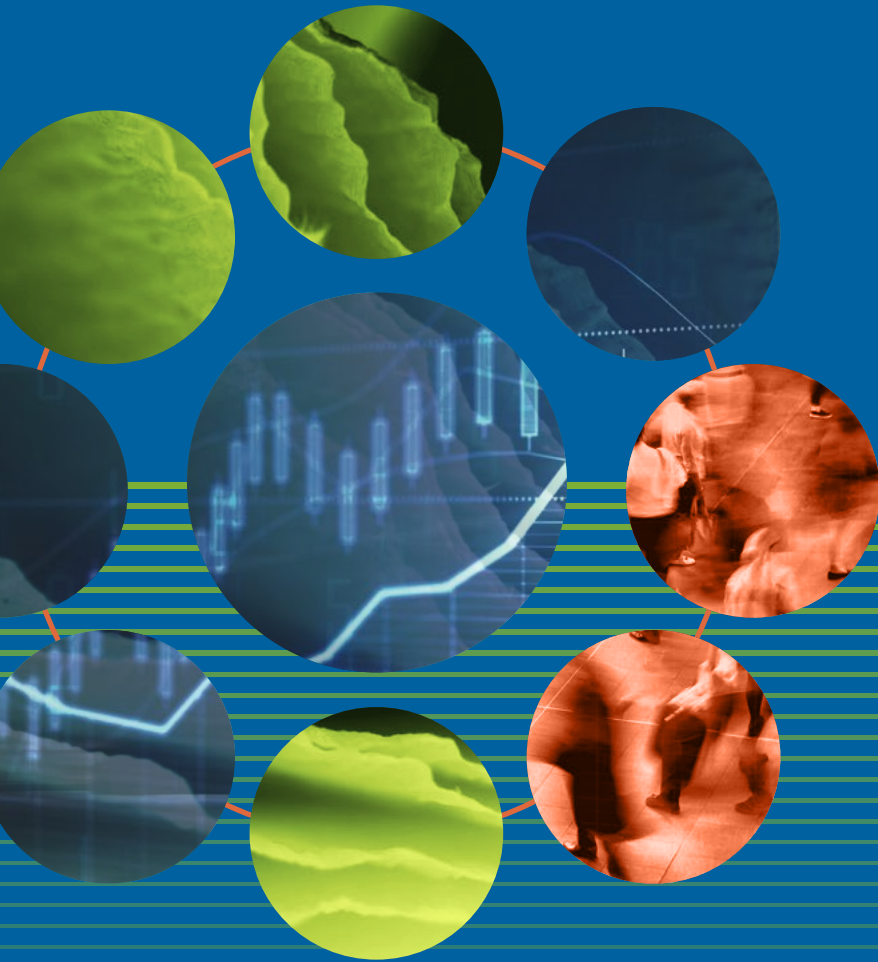


# VSME Borondatezko jasangarritasun-txostenak ETEentzat estandarra

## GIDA PRAKTIKOA





© **Ihobe S.A.**, 2025eko azaroa

**Argitaratzailea**

Ihobe, Ingurumen Jarduketarako Sozietate Publikoa

Industria, Trantsizio Energetikoa eta Jasangarritasuna saila  
Eusko Jaurlaritza  
Urkixo Zumarkalea, 36 - 6. Solairua  
48011 Bilbo

T: 944 23 07 43

**[www.ihobe.eus](http://www.ihobe.eus)**

**[www.euskadi.eus](http://www.euskadi.eus)**

@Ihobe\_Eus

# Aurkibidea

1. Sarrera	4
2. VSMEren aplikazio-eremua	6
3. CSRD eta VSMEren arteko harremana	7
3.1. Omnibus I Zuzentarauaren inpaktua VSMEren esparruan	8
3.2. Batzordearen 2025/1710 Gomendioa	9
4. VSMEren oinarritzko printzipioak	10
5. VSMEren egitura eta edukiak	11
5.1. “Oinarritzko” modulua: funtsezko oinarria	11
5.2. Modulu “osoa”: ikuspegi sakona izateko	12
6. VSMEren onura estrategikoak	14
7. Nola implementatu VSME	16
1. fasea - Prestakuntza eta plangintza	16
2. fasea - Datuak biltzea	17
3. fasea - Eragileen inplikazioa	18
4. fasea - Txostena idaztea	19
5. fasea - Komunikazioa eta etengabeko hobekuntza	19
–Eranskina– Arauaren edukia	20

# 1. Sarrera

Baliabide eskasiara gero eta bideratuago dagoen mundu honetan, funtsezko tresna bihurtu da jasangarritasunari ekitea, ikusirik horrek zuzenean baldintzatzen dituela erakunde baten ospea eta errentagarritasuna. Hala, enpresa-estrategiaren parte erabakigarri izan behar du jasangarritasunak, baita epe luzera balioa sortzeko gaitasunaren parte ere.

Finantza-entitateek zein enpresa handiek zorrotz betetzen dituzte informazioa emateko baldintzak, Jasangarritasun Korporatiboko Txostenak aurkezteari buruzko Europako Parlamentuaren eta Kontseiluaren 2022ko abenduaren 14ko 2022/2464 Zuzentarauak (CSRD) dioenari jarraikiz.

Burtsan kotizatzen ez duten enpresa txiki eta ertainek (ETE) legez ez daude behartuta ingurumen-, gizarte- eta gobernantza-informazioa (ESG) zabaltzera. Hala ere, jasangarritasun-txostenak erronka saihetsezin bilakatu dira haientzat. Bezeroek, finantza-entitate eta -merkatuek, aseguru-enpresek edo kreditu-erakundeek alderdi horien inguruko gero eta informazio gehiago eskatzen diete ETEei. Horren ondorioz, batzuetan itota gelditzen dira eskaera-olde konplexu eta deskoordinatu batean, ez baitute edukitzen zeregin horretara bideratutako jasangarritasun-talderik, ezta baliabide nahikorik ere jasotzen duten eskaera bakoitzera egokitutako ESG txostenak egiteko.

Karga hori aitorturik, Europako Batzordeak Finantza Informaziorako Europako Aholku Taldeari (EFRAG)<sup>1</sup> eskatu zion egin zezala borondatezko informazio-esparru espezifikoko bat kotizatu gabeko ETEentzat.

Eta zein izan da emaitza? ETEentzako Jasangarritasun Txostenen Borondatezko Estandarra (VSME): hau da, informazio-tresna sinplifikatu eta proportzionatu bat, ESGaren dibulgazioak modu estandarizatuan eta efizientean arintzeko eta ETEek finantzaketa eta negozio aukerak lortzeko duten sarbidea hobetzeko diseinatua. Hori horrela, ETEek ESGarekin loturiko galdetegi deskoordinatu bat baino gehiago bete beharrean, Jasangarritasun Txostenen Borondatezko Estandar bakar bat lortzen da, alderdi interesdunek beren enpresa hornitzaileen jasangarritasun-jarduna eta balio-katea ebaluatu ahal izateko.

1 <https://www.efrag.org/en>

**VSMEK ZENBAIT EZAUGARRI ERABAKIGARRI TXERTATZEN DITU,  
ENPRESENTZAKO PROZESUA SINPLIFIKATZEN DUTENAK ETA KALITATE HANDIKO  
JASANGARRITASUNAREN DIBULGAZIOAK BERMATZEN DITUZTENAK. HAUEK DIRA:**

- |   |   |   |   |
|---|---|---|---|
| <p><b>1</b></p> <p><b>EZ DA BEHAR<br/>MATERIALTASUN-<br/>EBALUAZIORIK<sup>2</sup></b></p> | <p><b>2</b></p> <p><b>HIZKUNTZA<br/>SINPLIFIKATUA<br/>ERABILTZEN DA</b></p> | <p><b>3</b></p> <p><b>DATUAK BILTZEKO<br/>IKUSPEGI<br/>MODULARRA DU</b></p> | <p><b>4</b></p> <p><b>EZ DA<br/>NAHITAEZKOA<br/>JENDAURREAN<br/>ZABALTZEA</b></p> |
|---|---|---|---|

Konplexutasun gutxiago eta kostu txikiagoak dituen ez eta konfidentzialtasuna babestuta dagoenez, VSMEren bidez eskuragarriagoak dira ESG txostenak ETEentzat eta beste enpresa batzuentzat. Hala, ekonomia jasangarrian parte hartzeko aukera ematen die gehiegizko karga administratiborik gabe.

<sup>2</sup> Materialtasuna barne-prozesu bat da, ESGan landutako alderdien garrantzia identifikatzera bideratua, ingurumen-, gizarte- eta gobernantza-alderdiei dagokienez.

## 2. VSMEren aplikazio-eremua

VSME mikroenpresetan eta enpresa txiki eta ertainetan aplikatzen da, betiere haien baloreek ez badute kotizatzen burtsan, Europar Batasuneko merkatu arautu batean (kotizatu gabeko enpresak). Urteko finantza-egoerei buruzko 2013/34/EB Zuzentarauak dioenari jarraikiz, mikroenpresen eta enpresa txiki eta ertainen hiru kategoria definitzen dira, kontuan harturik balantze osoa, negozio-bolumen garbia eta ekitaldi bereko soldatapekoen batez besteko kopurua.

Enpresa bat **MIKROENPRESAtzat** hartuko da, baldin eta ez baditu gainditzen atalase hauetako bi:

- **45.000 €-KO BALANTZEA GUZTIRA;**
- **900.000 €-KO NEGOZIO-BOLUMEN GARBIA; ETA**
- **BATEZ BESTE 10 LANGILE.**

Enpresa bat **TXIKItzat** hartuko da, baldin eta ez baditu gainditzen atalase hauetako bi:

- **5 MILIOI EUROKO BALANTZEA GUZTIRA;**
- **10 MILIOI EUROKO NEGOZIO-BOLUMEN GARBIA; ETA**
- **BATEZ BESTE 50 LANGILE.**

Enpresa bat **ERTAINtzat** hartuko da, baldin eta ez baditu gainditzen atalase hauetako bi:

- **25 MILIOI EUROKO BALANTZEA GUZTIRA;**
- **50 MILIOI EUROKO NEGOZIO-BOLUMEN GARBIA; ETA**
- **BATEZ BESTE 250 LANGILE.**

Hasiera batean araua ETEek erabiltzeko garatu bazen ere, posible da haren aplikazioa ez mugatzea enpresa txikietara bakarrik. Hurrengo atalean zehazten denez, zabal daiteke 1.000 langile arteko enpresa handietara ere, Jasangarritasun Korporatiboko Txostenen Zuzendaraua (CSR) aldatzeko proposamenaren ondorioz. Zuzendarauaren aldaketa horrek berekin ekar dezake arauaren irismena zabaltzea, enpresa gehiagok erabil dezaten. Hartara, konplexutasuna murriztuko da eta ESG txostenen sistema harmonizatu bat baliatu ahal izango da, bat etorrhirik betiere merkatuaren itxaropenekin.

# 3. CSRD eta VSMEren arteko harremana

VSME (VSME, *Voluntary Standard for SMEs*) estuki lotuta dago Jasangarritasun Korporatiboko Txostenak aurkezteari buruzko 2022/2464 (EB) Zuzentarauarekin<sup>3</sup> (CSRD, *Corporate Sustainability Reporting Directive*).

Jasangarritasun Korporatiboko Txostenen Zuzentaraku ESG txosten zehatzak eskatzen dizkie enpresa handiei, Jasangarritasun Txostenen Europako Arauei jarraikiz eginak (ESRS, *European Sustainability Reporting Standards*<sup>4</sup>). Askotan materialtasun-analisi bikoitza eskatzen dute<sup>5</sup>. VSMEk, alabaina, bertsio sinplifikatu bat eskaintzen die burtsan kotizatzen ez duten ETEei. Bi tresnek Jasangarritasun Txostenen Europako Arauetan ezartzen diren jasangarritasun-gai berberei heltzen diete, baina, VSMEren kasuan, modu proportzionatuan eta mikroenpresen eta ETEen funtsezko ezaugarriak kontuan hartuta.

Hurrengo irudian, jasangarritasunari buruzko bi txosten-esparru horien arteko desberdintasun nagusiak ageri dira.

## ESG ESPARRUA EUOPAR BATASUNEN MERKATUAN GAUR EGUN

### CSRD

**Jasangarritasunari buruzko informazio korporatiboaren zuzentara**

- XEDEA** Enpresa handi eta kotizatuak
- HELBURUA** ESG txostenak aurkezteko esparru zabala, nahitaezkoa eta zehatza
- ABANTAILA** ESG datuen bilketa estrategikoa
- MATERIALTASUN BIKOITZA** Nahitaezkoa

### VSME

**Borondatezko informazioaren estandarra kotizatu gabeko ETEentzat**

- XEDEA** Enpresa txikiagoak
- HELBURUA** ESG txostenak aurkezteko esparru sinplifikatua eta borondatezkoa
- ABANTAILA** ESG datuen bilketa oinarrizkoa
- MATERIALTASUN BIKOITZA** Ez da eskatzen

<sup>3</sup> <https://www.boe.es/buscar/doc.php?id=DOUE-L-2022-81871>

<sup>4</sup> Jasangarritasun Informazioari buruzko Europako Arauok gaztelaniazko akronimoaren bidez ere ezagutzen dira: NEIS.

<sup>5</sup> Materialtasun-bikoitzak bi ikuspegitik identifikatzen du ESGn jorratutako alderdien garrantzia: inpaktu-materialtasuna (nola eragiten dioten enpresaren ekintzek ingurumenari eta gizarteari) eta finantza-materialtasuna (nola eragin diezaioketen enpresaz kanpoko faktoreek enpresaren jarduerari, eta nola ekar ditzakeen horrek finantza-arriskuak edo lehiakortasun-galera).

Lotura hori ulertzeko funtsezko puntuek zenbait alderdi biltzen dituzte:

- **Borondatezkoa da:** Jasangarritasun Korporatiboko Txostenen Zuzentaraua (CSRD) ez bezala, VSMEren erabilera guztiz aukerakoa da kotizatu gabeko ETEentzat.
- **Lerrokatu dago EBren printzipioekin:** VSMEk Jasangarritasun Txostenen Europako Arauetako oinarritzko printzipioak erabiltzen ditu, eta bermatzen du datuok EBren esparruan ulertzen direla (batez ere Jasangarritasun Korporatiboko Txostenen Zuzentarauaren mende egon daitezkeen bazkide komertzialen aldetik).
- **Ikuspegi sinplifikatua du:** dibulgazio-kopurua murrizten du, eta enpresa txikiagoen eskalarako erabilgarriak diren alderdiak ditu erdigunean.
- **Malgutasunez jokatzeko du atalaseekin:** Jasangarritasun Korporatiboko Txostenen Zuzentarauaren atalaseak aldatzen badira eta enpresa baten negozioa haren irismen-esparrutik kanpo geratzen bada, VSME aukera ona da txosten egituratu jarraituak sortzeko.
- **Balio-katearen euskarria:** lagungarria da enpresarentzat, bezero handiagoei datu estandarizatuak eman ahal izateko, kontuan izanik beren jasangarritasun-txostenak egiteko behar dutela informazio hori.

Funtsean, Borondatezko Estandarrak bide praktikoa eskaintzen du jasangarritasun-txostenak aurkezteko, betiere Jasangarritasun Korporatiboko Txostenen Zuzentarauarekin lerrokatuta.

### 3.1. Omnibus I Zuzentarauaren inpaktua VSMEren esparruan

Europako Batzordeak 2025eko otsailaren 26an aurkeztutako Omnibus I Zuzentarauaren proposamenak nabarmen indartzen du VSMEren esparruaren garrantzia:

- Jasangarritasun Korporatiboko Txostenen Zuzentarauaren nahitaezko aplikazio-eremua % 80 inguru murriztea, eta 1.000 langile arteko enpresak salbustea.
- VSME ofizialtzea, egintza eskuordetu bidez txostenak borondatez aurkezteko erreferentzia gisa.
- Bi urtez atzeratzea eskaerak egiteko epea Jasangarritasun Korporatiboko Txostenen Zuzentarauaren eraginpean jarraitzen duten enpresei (*Stop the Clock* izenez ezagutzen da proposamen hori).
- ETEen babesa indartzea gehiegizko informazio-eskaeren aurrean, “balio-katearen gehieneko mugaren” bidez.

Aldaketa horiek erregulazioa sinplifikatzeko ikuspegi global baten parte dira, karga administratiboak murriztera bideratuak, eta, aldi berean, mantendu egiten dituzte trantsizio jasangarriaren funtsezko helburuak.

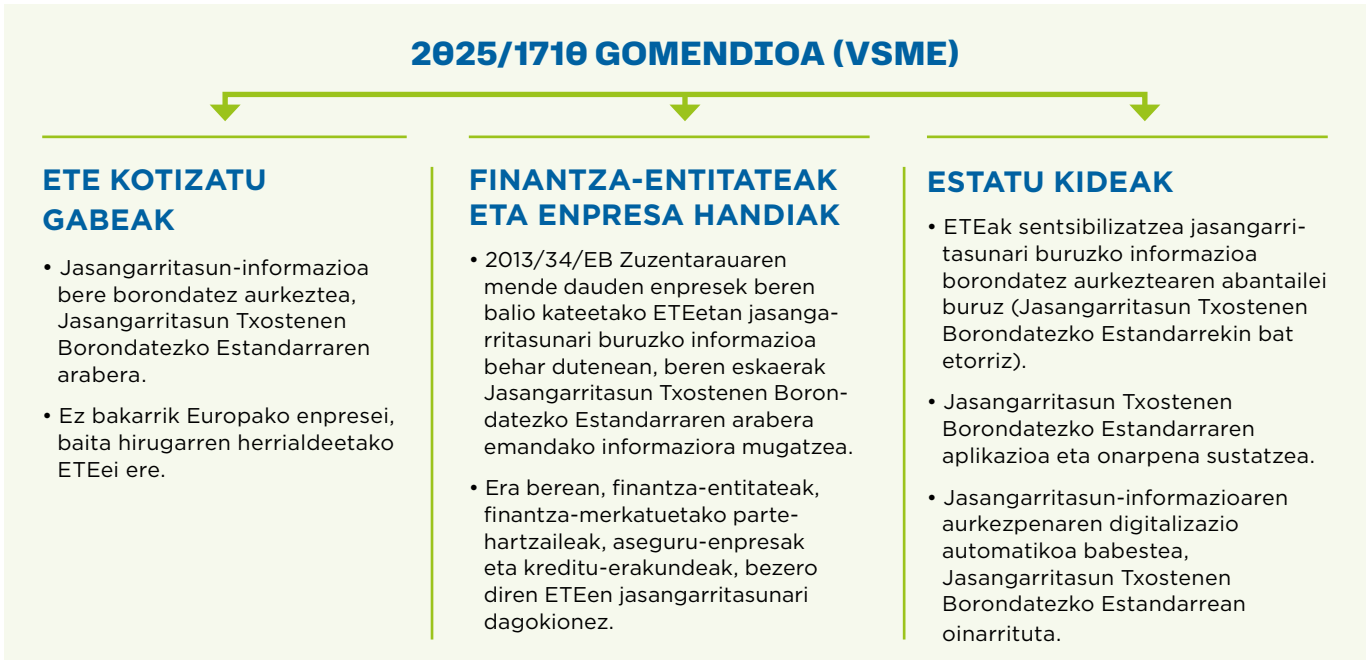
Kontuan hartu beharreko oinarritzko puntu batzuk:

- Kotizatu gabeko ETEak arauzko informazio-baldintzetatik salbuetsita daude oraindik, baina beren borondatez bat egin dezakete VSMEekin.
- 1.000 langile arteko enpresa handiak salbuetsita daude orain Jasangarritasun Korporatiboko Txostenen Zuzentarauaren betebeharretatik, eta VSMEren esparrua erabil dezakete.
- Kotizatutako ETEek bi urteko atzerapena izango dute (2029an aurkeztea 2028ko ekitaldia) Jasangarritasun Korporatiboko Txostenen Zuzentarauari erantzuteko, eta aukeran izango dute 2031ra arte ez parte hartzea.

### 3.2. Batzordearen 2025/1710 Gomendioa

VSMEren erabilera sustatzeko, Europako Batzordeak 2025/1710 (EB) Gomendioa<sup>6</sup> argitaratu zuen 2025eko uztailaren 30ean, enpresa txiki eta ertainentzat jasangarritasunari buruzko informazioa aurkezteko borondatezko arau bati buruzkoa.

Dokumentu horrek gomendioak ematen dizkie ETEei, finantza-erakundeei eta ETEen jasangarritasunari buruzko informazioa eskatzen duten beste enpresa batzuei, bai eta estatu kideei ere.



Agiri horren lehen blokean, Batzordeak gomendatzen du jasangarritasun-informazioa borondatez aurkeztu nahi duten **kotizatu gabeko mikroenpresek eta ETEek** bat egin dezatela VSMEekin. Hirugarren herrialdeetako ETEek eta mikroenpresek ere erabili ahal izango dute, beren borondatez eman nahi badute jasangarritasunari buruzko informazioa.

Bigarren blokean ezarritako gomendioak, berriz, **finantza-erakundeei, finantza-merkatuetako parte-hartzaileei, aseguru-enpresei, kreditu-erakundeei eta ETEei buruzko jasangarritasun-informazioa eskatzen duten bestelako enpresei** daude zuzenduta. Jasangarritasun-informazioa aurkezteko, eragile horiei guztiei eskatzen diete mugatzeko ahal den neurrian beren eskaerak VSMEri jarraikiz emaniko informazioa, beren balio-kateetako ETEen jasangarritasunari buruzko informazioa behar dutenean.

Azkenik, dokumentuak **estatu kideei** gomendatzen die sentsibiliza ditzatela ETEak jasangarritasunari buruzko informazioa borondatez eta VSMEekin bat etorritik aurkeztearen abantailen gainean. Gomendatzen die, berebat, har ditzatela neurri egokiak estatu mailan, horien aplikazioa eta onarpena sustatzeko. Era berean, estatu kideei gomendatzen die har ditzatela neurri egokiak ETEen jasangarritasunari buruzko informazioaren aurkezpenaren digitalizazio automatikoa bultzatzeko —VSMEk dioenari jarraikiz—, datuak modu efizientean trukatzeko eta, horrekin batera, ETEen datuen jabetza errespetatzeko.

<sup>6</sup> <https://www.boe.es/buscar/doc.php?id=DOUE-L-2025-81216>

# 4. VSMEren oinarrizko printzipioak

Borondatezko estandarra jasangarritasun-txostenak irisgarriak eta baliotsuak izateko diseinatutako printzipioek gidatzen dute:

- 1 Borondatezko onartzea:** estandarra ETEaren irizpidearen arabera aplikatuko da, eta ez dago nahitaez bete beharreko legeren batek obligatuta. Dena den, legezko betebeharra ez izan arren, korporazio handi eta finantza- edo aseguru-entitate asko hasiak dira informazio-mota hori eskatzen.
- 2 Ikuspegi proportzionala:** ETEen baliabideetara egokitzen da, eta horrek bermatzen du kudeatu daitekeela jasangarritasun-txostenak egiteko ahalegina. Arau bakarra garatzeak eragina du enpresen baliabideak optimizatzean ere, ez baitie erantzun behar bezero edo finantza-entitate desberdinek eska ditzaketan irizpideei.
- 3 Sinpletasuna:** hizkuntza argia eta egitura intuitiboa baliatzen ditu.
- 4 Modularitatea:** bi aukera eskaintzen ditu (oinarrizko modulua eta modulu osoa) negozioaren gaitasunera egokitzeko, eta landutako informazioa eskalatu egin daiteke.
- 5 Europar lerrokatuturik:** araua koherentea da Europar Batasunaren jasangarritasun-esparruarekin, zeina Jasangarritasunari buruzko Informazio Korporatiboaren Zuzentarauaren (CSRD, ingelesezko sigletan) eta hari lotutako arauen bidez jasotzen baita.



- 6 Eskuragarritasuna eta garrantzia:** finantzaketa eta merkatuak eskuragarriago izateko errendimendua frogatzen laguntzen du, ETEen ohiko ESGen funtsezko dibulgazioetan dago zentratuta.
- 7 Gobernu korporatiboa:** erantzukizuna eta gardentasuna nabarmentzen ditu praktika jasangarriei buruzko txostenak aurkeztean, jasangarritasun-txostenen estandarrekin eta erregulazioekin lerrokatuta.
- 8 Barne-kudeaketarako tresna:** jarduna eta jasangarritasun-arriskuak kudeatzen laguntzen du.

Printzipio horiei esker, enpresek abantaila estrategiko bihur ditzake txostenok.

# 5. VSMEren egitura eta edukiak

**VSMEK BI MODULU OSAGARRITAN MANTENTZEN DU BERE EGITURA:  
OINARRIZKO MODULUA ETA MODULU OSOA**

**OINARRIZKO MODULUA**

**Oinarrizko alderdiak ESG gaietan**

± 50

Informazio orokorra eta ingurumenari, alderdi sozialei eta oinarrizko gobernantzari buruzkoa

**+**

**ESKATUTAKO DATUAK**

**JARDUERA  
EREMUAK**

**MODULU OSOA**

**ESGko premia aurreratuak**

± 100

Estrategia, ESG datu xehatuak, arriskuak

Bi modulu horien bidez, mikroenpresentzat eta enpresa txiki eta ertainentzat garrantzitsuak diren jasangarritasun-gaiak egituratzen dira. Lehen aipatu den bezala, enpresa horiek Jasangarritasun Korporatiboko Txostenen Zuzentarauaren (CSRD) aplikazio-eremutik kanpo gelditzen dira. Hala ere, VSMEk aurreikusten dituen jasangarritasun-gaiak enpresa handiei aplikatzen zaizkien Jasangarritasun Informazioari buruzko Europako Arauan (ESRS) jasotakoak berberak dira. Hala ere, modu proportzionatuan egiten du, eta, beraz, aintzakotzat hartzen ditu mikroenpresen eta ETEen funtsezko ezaugarriak. Jarraian, bi modulu horietako bakoitzean jasotako alderdiak zehazten dira.

## 5.1. “Oinarrizko” modulua: funtsezko oinarria

Modulu horrek funtsezko oinarria ematen die jasangarritasun-txostenak egiten hasten diren enpresei. Beraz, **mikroenpresentzat** adierazitako aukera da, eta gutxieneko baldintza da beste enpresa batzuentzat. Ezaugarri hauek ditu:

- Funtsezko 11 ESG adierazle, hiru zutabetan egituratuta (ingurumena, gizartea eta gobernantza).
- 1. eta 2. irismenetara mugatutako emisioen kalkulua (energiarekin lotutako zuzeneko eta zeharkako emisioak).
- Ez da behar materialtasun bikoitzeko analisirik, Jasangarritasun Korporatiboko Txostenen Zuzentarauaren baldintza guztietan ez bezala.
- Malgutasuna enpresaren jarduerarako garrantzitsuak diren adierazleak hautatzean.

Kategoria	Datu-mota	Deskribapena
Informazio orokorra	<b>B1.</b> Egiteko oinarria	Aukeratutako informazio-esparrua (oinarrizko modulua edo modulu osoa) eta enpresaren xehetasun orokorrak (forma juridikoa, fakturazioa, langile-kopurua eta abar) adierazten ditu.
	<b>B2.</b> Ekonomia jasangarriago baterako trantsiziorako praktikak, politikak eta etorkizuneko ekimenak	ETEaren jasangarritasunarekin lotutako politikak eta planifikatutako hobekuntzak deskribatzen ditu.
Ingurumen-parametroak	<b>B3.</b> Energia eta berotegi-efektuko gasen emisioak	Energia-kontsumo osoaren eta BEG emisio zuzenen (1. irismena) eta zeharkakoen (2. irismena) berri ematen du.
	<b>B4.</b> Atmosferaren, uraren eta lurzoruaen kutsadura	Ingurumenera isuritako kutsatzaileak adierazten ditu, erregulazioek edo borondatezko txostenen sistemek hala eskatzen badute.
	<b>B5.</b> Biodibertsitatea	Jakinazten du gune komertzialak biodibertsitatearekiko sentikorak diren eremuetan edo horietatik gertu dauden.
	<b>B6.</b> Ura	Ur-kontsumoari eta -erauzketei buruzko informazioa ematen du, batez ere estres hidrikoa duten eskualdeetan.
	<b>B7.</b> Baliabideak erabiltzea, ekonomia zirkularra eta hondakinak kudeatzea	Hondakinak sortzeari, birziklatzeko ahaleginei eta ekonomia zirkularreko ekimenei buruzko informazioa ematen du.
Parametro sozialak	<b>B8.</b> Langileak - Ezaugarri orokorrak	Enplegatuen datuak ematen ditu, barnean harturik lanaldi osoko/lanaldi partzialeko banakapena eta generoaren araberako banaketa.
	<b>B9.</b> Langileak - Osasuna eta segurtasuna	Lantokiko gertakariei buruzko informazioa ematen du, lanarekin lotutako lesioak eta heriotzak barne.
	<b>B10.</b> Langileak - Ordainsaria, negozioazio kolektiboa eta prestakuntza	Gutxieneko soldata, soldata-arrakala, ordezkaritza sindikala eta langileen trebakuntza-orduak betetzen diren adierazten du.
Gobernantza-parametroak	<b>B11.</b> Ustelkeriagatiko eta eroskeriagatiko kondanak eta isunak	Ustelkeriarekin lotutako edozein kondenaren eta finantza-zehapenen berri ematen du, baita enpresak gobernu korporatiboarekiko eta jokabide etikoarekiko duen ikuspegiari buruzko informazioa ere.

## 5.2. Modulu “osoa”: ikuspegi sakona izateko

Jasangarritasun-txostenak hobetu nahi dituzten enpresentzat, modulu osoak 9 dibulgazio gehigarri gaineratzen dizkio oinarrizko moduluari, bankuek, agente-inbertitzaileek eta enpresako bezero korporatiboek eskatu ohi dituzten informazioa jasota. Dibulgazio horiek, beraz, bereziki baliagarriak dira finantzaketa berdea bilatzen duten enpresentzat, jasangarritasunak bultzatutako enpresa handiekin merkataritza-akordioak bilatzen dituztenentzat edo eragile inbertitzaileen itxaropenekin lerrotatzen direnentzat.

Modulu osagarri horrek alderdi hauek lantzen ditu:

- **Negoio-eredu** jasangarriak.
- **Aniztasunari eta inklusioari** buruzko gaiak.
- **Klima-arriskuak** eta jarduteko estrategiak.
- Berotegi-efektuko gasen **emisioak murrizteko politikak**.

Modulu horrek ikuspegi narratiboago bat hartzen du, eta, horri esker, enpresek jasangarritasunaren arloko jardunbide egokiak eta ekintza zehatzak balora ditzakete.

Garrantzitsua da adieraztea modulu osoa ezin dela erabili bere horretan bakarrik. Enpresa batek, lehenik eta behin, oinarrizko modulua osatu behar du dibulgazio gehigarriak gaineratu aurretik. Ikuspegi modular horrek bermatzen du enpresek beren jasangarritasun-txostenen ahaleginak eskalatu ahal izatea, beren behar komertzialen eta alderdi interesdunen igurikimenean arabera.

Kategoria	Datu-mota	Deskribapena
Informazio orokorra	<b>C1.</b> Estrategia: negozio-eredua eta jasangarritasuna - Lotutako ekimenak	ETEek beren negozio-eredua eta beren estrategiaren parte den jasangarritasunerako funtsezko edozein ekimen zabaldu behar dituzte.
	<b>C2.</b> Ekonomia jasangarriago baterako trantsiziorako praktikak, politikak eta etorkizuneko ekimenak azaltzea	Enpresek jasangarritasunarekin lotutako politikak eta planifikatutako jasangarritasun-hobekuntzak deskribatu behar dituzte.
Ingurumen-parametroak	<b>C3.</b> Beroregi-efektuko gasak (BEG) murrizteko eta klima-trantsiziorako jomugak	ETEek berotegi efektuko gasen emisioak murrizteko helburu espezifikoak zabaldu behar dituzte, baita karbono-emisio gutxiko negozio-eredu bateranzko trantsizio-estrategia ere.
	<b>C4.</b> Klima-arriskuak	ETEek klimarekin lotutako arriskuekiko esposizioa ebaluatu eta jakinarazi behar dute, barnean harturik arrisku fisikoak (esaterako, muturreko fenomeno meteorologikoak) eta trantsizio-arriskuak (arau aldaketak, kasurako).
Parametro sozialak	<b>C5.</b> Langileen ezaugarri gehigarriak (orokorrak)	Lan-indarraren xehetasun gehiago, oinarrizko modulutik haratago, barnean harturik enplegu-mota eta kontratuetaren eta eskualdearen arabera banakapenak.
	<b>C6.</b> Enpresaren berezko langileei buruzko informazio gehigarria - Giza eskubideen arloko politikak eta prozesuak	Enpresak giza eskubideekin loturik dituen politikak zabaltzea, barnean harturik lan-eskubideak babestea, diskriminazioaren kontrako neurriak hartzea eta erreklamazio-mekanismoak bermatzea.
	<b>C7.</b> Giza eskubideen alorreko gertakari negatibo larriak	ETEek giza eskubideen urraketa larrien berri eman behar dute, hala nola bortxazko lanarena, haurren lanarena edo beste arau-hauste larri batzuenak.
Gobernantza-parametroak	<b>C8.</b> Jarduera jakin batzuen diru-sarrerak eta EBko erreferentzia-indizeak baztertzea	ETEek jakinarazi egin behar dituzte erregai fosilen, tabakoaren edo inpaktu handikotzat jotzen diren beste alor batzuen bidezko diru-sarrerak. Halaber, jakinarazi behar dute EBko jasangarritasunaren erreferentziazko indizeetatik kanpo dauden.
	<b>C9.</b> Genero-aniztasunaren indizea gobernu-organoen	ETEek beren gobernu-organoen genero-osaera azaldu behar dute, goi-zuzendariak eta zuzendaritza-batzordeko ordezkariak barnean hartuta.

# 6. VSMEren onura estrategikoak

VSME aplikatzeak lehiakortasun-onura eta -abantaila handiak sorrazten dizkie jasangarritasunari buruzko informazioa beren borondatez ematen duten ETEei, maila estrategikoan.

Onura horien artean, hauek azpimarra ditzakegu:

**1**

## ESG txostenen karga murriztea

Enpresa askok bankuen, agente inbertitzaileen eta bezero korporatiboen ESG datuen eskaerei egin behar diete aurre (eskaera gainjarriak eta deskoordinatuak izan ohi dira). VSMEk esparru bakar eta estandarizatu bat ematen du, eta hori lagungarria da enpresentzat:

- Efizientzia falta saihesten du, ez baitago ESG galdetegi askori erantzun beharrik.
- Murriztu egiten dira kostu administratiboak eta jasangarritasun-txostenetan emandako denbora.
- ESG txosten-eredu egituratu bat ematen da, alderdi interesdunen itxaropen gehienak beteko dituen.

**2**

## Finantzaketa eskuratzeko bidea hobetzea

Jasangarritasun-konpromisoak erakuts ditzaketen enpresak erakargarriagoak dira bankuentzat, agente inbertitzaileentzat eta finantzaketa-programentzat. VSME lagungarria izan daiteke enpresentzat:

- Mailegu-eskaerak indartzeko, ESG datu egituratuak emateari esker.
- Jasangarritasunean zentratutako inbertitzaileak erakartzeko.
- Finantzaketa berderako aukerak errazago eskuratu ahal izateko.

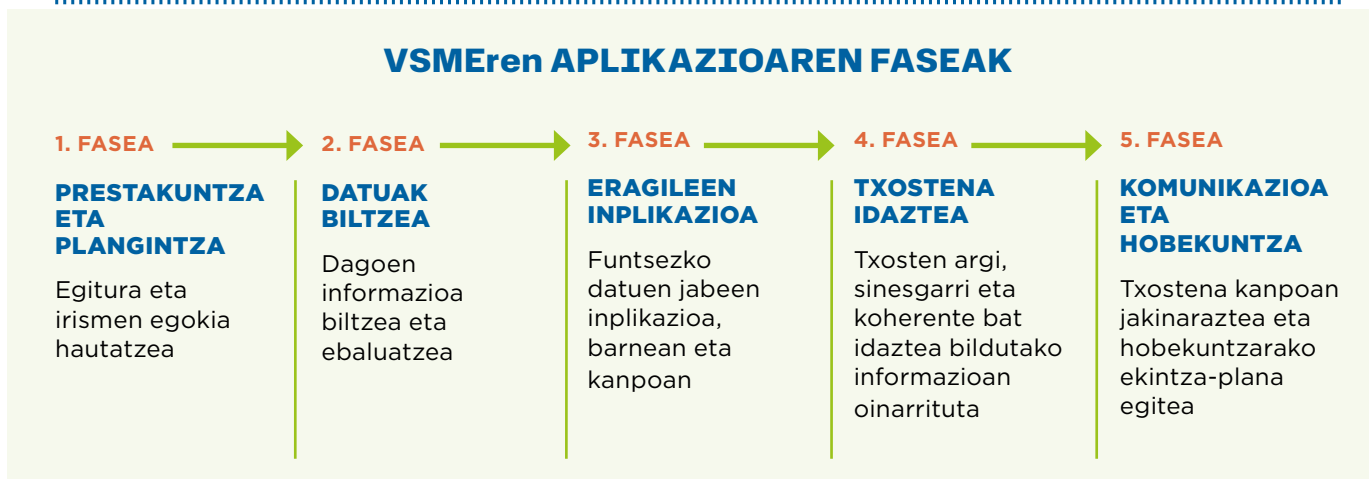
---

<b>3</b> <b>Merkataritza-harremanak sendotzea</b>	<p>Enpresa handi askok enpresa hornitzaileen jasangarritasunari buruzko datuak behar dituzte gaur egun, beren ESG txostenen parte gisa. VSME onestean, enpresek aukera hauek dituzte:</p> <ul style="list-style-type: none"><li>— Hornidura-katearen jasangarritasun-baldintzak betetzea.</li><li>— Kontratuak ESG datuak ez jakinarazteagatik galtzeko arriskua murriztea.</li><li>— Konfiantza sortzea bezero korporatiboekin eta bazkide komertzialekin.</li></ul>
<b>4</b> <b>Etorkizuneko erregulazioetarako prestatzea</b>	<p>VSME aukerakoa den arren, enpresentzako ESG txostenen eskakizunak azkar ari dira eboluzionatzen, eta orain hasten diren edo hasi diren enpresak hobeto prestatuta egongo dira etorkizunean egokitzeko. Izan ere, VSME gero eta gehiago ikusten da etorkizunean betetzeko tranpolin bat bezala. EBko arduradun politikoeak berretsi dute VSMEk zeregin osagarria duela EBren jasangarritasun-txostenak aurkezteko panoraman. ETEentzat, ESG gaitasunak garatzen hasteko modu bat eskaintzen du orain, modu proportzionatuan eta errentagarrian, legeak nahitaez eskatzen duen unera arte itxaron gabe. VSME onartzeak zenbait aukera eskaintze dizkie enpresei:</p> <ul style="list-style-type: none"><li>— Araudiaren atzerapenak gorabehera, alderdi interesdunen itxaropenekin lerrotatuta egotea.</li><li>— Etorkizuneko txosten-esparruei aurea hartzea eta epe luzerako betetze-kostuak murriztea.</li><li>— Jasangarritasuna enpresa-erabakiak hartzeko elementu nagusi bihurtu ahala, lehiakortasunean posizionatzea.</li></ul>
<b>5</b> <b>Merkatuko posizionamendua hobetzea</b>	<p>Jasangarritasuna funtsezko bereizgarri ari da bihurtzen industria askotan. VSMEren bidez ESG datuak jakinarazten dituzten enpresek eskura izango dute:</p> <ul style="list-style-type: none"><li>— Markaren ospea hobetzea, jasangarritasun-ahaleginak erakutsiz.</li><li>— Nekataritza-jardunbide arduratsuak lehenesten dituzten bezeroak eta bazkideak erakartzea.</li><li>— ESG jarduera argitaratzen ez duten enpresa lehiakideetatik bereiztea.</li></ul>

---

# 7. Nola inplementatu VSME

VSME aplikatzeko, eskura dauden baliabideetara egokitutako ikuspegi metodikoa behar da, zeina jarraian eskematikoki zehazten diren 5 faseetan egituratu baitaiteke.



## 1. FASEA - Prestakuntza eta plangintza

ESG txostenak egiteko eginahalean hasi aurretik, funtsezkoa da eskura ditugun aukerak eta VSMEren egitura ulertzea. Oinarrizko lau gogoeta egin behar dira prestaketa-fase honetan erabakitzeko. Kontuan izateko alderdiak:

- **Erantzukizun sozial korporatiboaren heldutasuna aztertzea abiapuntua identifikatzeko.** Enpresa batzuek izan dezakete esperientzia ESG irizpideen berri ematen, eta, beraz, aprobe txatu ahal izango dute ziurrenik aurrez egindako lan hori. Beraz, abiapuntua aztertzea da landu beharreko hasierako gaitako bat.
- **Konpromiso-maila hautatzea.** VSME bi modulutan dago egituratuta: oinarrizko modulua eta modulu osoa. Erakundeek modulu bat edo biak erabiliz eman dezakete informazioa, ESGaren alorreko heldutasun-mailaren, bezeroen eta bazkideen itxaropenen eta eman nahi duten informazioaren sakontasunaren arabera.

ETE batek nahi badu...	Modulu gomendatua	
	Oinarrizko modulua	Modulu osoa
ESGaren oinarrizko asmoak betetzea		
Bezeroentzako eta finantza-erakundeentzako jasangarritasun-txostenak sinplifikatzea		
Jasangarritasunean zentratutako inbertitzaile berrietarako sarbidea ziurtatzea		
Jasangarritasunean lider gisa posizionatzea		

- **Txosten indibidualak vs kontsolidatuak.** Jasangarritasun Txostenen Borondatezko Estandar bat prestatzeko funtsezko beste gogoeta bat da banaka aurkeztuko den ala kontsolidatuta. Txosten kontsolidatuak, filialei buruzko informazioa barnean harturik, enpresa matrizeentzat bakarrik gomendatzen dira, beharturik baitaude beren subsidiarioei buruzko informazioa zabaltzera. ETE independenteentzat, nahikoa izaten da txosten indibidual bat.
- **Bidezkotetasun-printzipioa.** VSMEren funtsezko ezaugarrietako bat bidezkotetasun-printzipioa da, zeinak bermatzen baitu dibulgazioak enpresak egokitzat jotzen duenean bakarrik eskatzen direla.
- **Informazio sailkatua eta sentikorra.** Enpresak alde batera utzi ahal izango du informazio sailkatua edo sentikorra. Kasuak hala eskatzen badu, enpresak ez-egite horren berri eman beharko du.
- **Borondatezko dibulgazioak.** Gainera, VSMEk barnean hartzen du borondatezko dibulgazio-multzo bat. Oro har, “ahal du” edo “ahalko luke” esapideekin daude markatuta, eta erakundeei aukera ematen diete gutxieneko baldintzetatik haratago informatzeko, anbizio edo gardentasun handiagoa erakutsi nahi badute. Erabaki goiztiar horiek eragin zuzena izango dute hartzen den metodologian, inplikatu beharreko sailetan eta txostenak aurkezteko prozesurako behar den denboran eta baliabide orokorretan.
- **Beharrezko baliabideak esleitzea (giza baliabideak, baliabide teknikoak, finantza-baliabideak).** Beste edozein plangintzatan bezala, txostena biltzeko eta idazteko prozesua gidatuko duen giza taldea eta eskura dauden bitartekoak izendatu beharko dira.

## 2. FASEA - Datuak biltzea

Hurrengo urratsa da datuak biltzea eta dokumentazioa berrikustea. Fase horrek txostenak aurkezteko prozesu osorako oinarriak ezartzen ditu, eta haren kalitateak zehaztuko ditu, neurri handi batean, azken txostenaren argitasuna, sinesgarritasuna eta erabilgarritasuna.

Hasteko, barne-dokumentuen inbentarioa egingo da. Horrek barnean hartzen ditu ESGarekin lotutako politikak, aurreko jasangarritasun-txostenak, jokabide-kodeak, langileentzako eskuliburuak, aniztasun-adierazpenak eta erakundearen ingurumen- edo gizarte-praktikak jasangarritasunarekin lotzen dituzten ziurtagiri edo etiketa gisa islaturiko agiriak. Prozesu hori arintzeko, adimen artifizialean oinarritutako tresnak erabiltzeko aukera aztertu beharko da, dokumentuak laburtzen laguntzeko.

Bildutako dokumentazioarekin, txostena egiteko arrakalak identifikatzea da hurrengo urratsa. Horrek esan nahi du VSMEren dibulgazio-baldintzak eskuragarri dauden datuekin eta informazioarekin alderatu behar direla, eta, era berean, adierazi behar dela zer arlotan bildu behar den informazio gehiago edo zer arlo garatu behar diren. Arrakala batzuk errazak izan daitezke, hala nola datu kuantitatiborik eza; beste batzuek, berriz, barne-prozedura berriak garatzeko edo sailen arteko koordinazioa hobetzeko beharra eska dezakete. Hauek izan daitezke arrakala horietako batzuk:

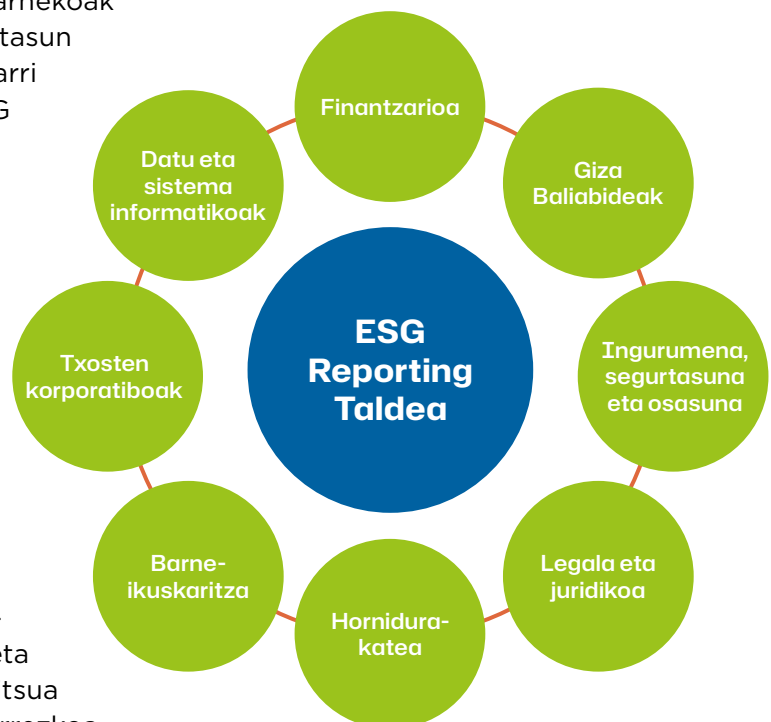
- Barneko eta kanpoko informazio-iturriak identifikatzea.
- Enpresaren tamainara eta baliabideetara egokitutako kobrantza-tresnak inplementatzea.
- Informazioa edo datuak biltzeko aldizkakotasuna definitzea (hilean behin, hiru hiletik behin, urtero).
- Interesa duten talde operatiboek datuak baliozkotzea.

Fase horri ekiteko, interesgarria izan daiteke 2025/1710 (EB) Gomendioaren<sup>7</sup> eranskina kontsultatzea, enpresa txiki eta ertainentzat jasangarritasunari buruzko informazioa aurkezteko borondatezko arau bati buruzkoa, orientabide praktikoak jorratzen baititu VSMEren aplikazioari loturik.

### 3. FASEA - Eragileen inplikazioa

Alderdi interesdun egokiak inplikatzea —barnekoak zein kanpokoak— funtsezkoa da Jasangarritasun Txostenen Borondatezko Estandar fidagarri eta mamitsu bat egiteko. Hasteko, ESG praktikan funtsezko datuak dituzten edo eragina duten erakundeko sailak identifikatuko dira, hala nola giza baliabideak, ingurumena, segurtasuna eta osasuna, finantzak eta legea. Ondoren, interesa duten beste kanpo-alderdi batzuk ere aztertuko dira, hala nola hornidurakatean zerbitzuak ematen dituzten enpresak, ingurumen-datuak eskain ditzaketen heinean.

Kontuan hartu beharreko eragile guztiak identifikatu ondoren, beharrezkoa izango da haiekin harremanetan jartzea eta banan-banan azaltzea proiektuaren helburua eta bildu beharreko datu espezifikoak. Garrantzitsua da eskatutako informazioa behar-beharrezkoa bakarrik izatea, eta, ahal den neurrian, informazio-eskaera zabalak saihestea, eragotzi egin baitezake horrek beharrezkoa den informazioa azkar lortzea.



|||||

7 <https://www.boe.es/buscar/doc.php?id=DOUE-L-2025-81216>

## 4. FASEA - Txostena idaztea

Bildutako datuak eta alderdi interesdunak konprometiturik, informazio hori txosten argi, sinesgarri eta koherente bihurtzea da hurrengo urratsa. Funtsezkoa da lan hori ondo egitea; izan ere, bermatu behar dugu dibulgazioek betetzen dituztela arauak eta, horretaz gainera, irisgarriak eta baliagarriak direla informazioa bidali nahi diegun hartzaileentzat.

Hasteko, txostenaren egitura definituko da. Lehendik eginda dauden ESG txostenak erabil daitezke inspirazio-iturri gisa, batez ere tamaina edo sektore bertsuko erakundeenak.

Txostenaren azken egitura hau gomendatzen da:

- Lehen blokea, enpresaren profila deskribatzen duena.
- Bigarren blokea, ESGrekin lotutako politikak identifikatzen dituena.
- Hirugarren blokea, metrikak eta dibulgazioak landuko dituena.

Txosten argi eta koherente bat egiten dela bermatzeko —eta baliagarria erakunderako—, gomendagarria da etapa hauei jarraitzea gerentziak eta enpresako sailek edukia baliozkotu aurretik:

- Errendimenduaren azterketa, aukeratutako adierazleen arabera.
- Hobekuntza-arloak eta etorkizuneko helburuak identifikatzea.
- Argitasuna eta gardentasuna baliatzea txostena idazteko irizpide gisa.

## 5. FASEA - Komunikazioa eta etengabeko hobekuntza

VSME argitaratu aurretik, funtsezkoa da barne-berrikuspen sakon bat egitea, zehaztasuna eta osotasuna bermatzeko. Horretarako, beharrezkoa da goi-zuzendaritza inplikatzeko, txostena erakundearen gardentasunarekiko estrategiarekin, tonuarekin eta konpromisoarekin bat datorrela berrikusteko eta baieztatzeko. Garrantzitsua da, halaber, informazio sentikorra edo konfidentziala ez dela sartu egiaztatzea.

Txostena idazten amaitu ondoren, eta enpresak argitaratzea erabaki badu, marketin- edo komunikazio-taldeari emango zaio, azken formatua, diseinua eta marka-elementuak aplikatu ditzan. Hala, ziurtatuko da txostena bisualki finduta eta argitaratzeko moduan dagoela.

Txostenaren argitalpena alde batera utzita —esate baterako, enpresaren webgunean—, garrantzitsua da, azkenik, ekintza hauek egitea, txostena alderdi interesdunei iristeaz gainera, aurrera begira jasangarritasun-txostenak egiteko ekarpen garrantzitsua izan dadin:

- Komunikazio espezifikoa lehentasunezko alderdi interesdunekin.
- Txostenaren beste eragile batzuk eta erabiltzaileak identifikatzea.
- Alderdi guztien iruzkinak eta ekarpenak biltzea.
- Identifikatutako ikasgaiak eta hobekuntzak integratzea txostenak aurkezteko hurrengo zikloan.

# –Eranskina– Arauaren edukia

Jasangarritasunari buruzko informazioa  
aurkezteko enpresa txiki eta  
ertainentzako borondatezko araua

# Aurkibidea

<b>Arau honen helburua eta araua aplikatzen zaien enpresak</b>	<b>22</b>
<b>Arau honen egitura</b>	<b>23</b>
<b>Jasangarritasun-txostena lantzeko printzipioak (oinarrizko modulua eta modulu osoa)</b>	<b>23</b>
<b>OINARRIZKO MODULUA</b>	<b>25</b>
OINARRIZKO MODULUA: INFORMAZIO OROKORRA.....	25
B1- Modulua lantzeko oinarria.....	25
B2- Ekonomia jasangarriago baterako trantsiziorako jardunbideak, politikak eta etorkizuneko ekimenak .....	26
OINARRIZKO MODULUA: INGURUMEN-PARAMETROAK .....	26
B3- Energia eta berotegi-efektuko gasen emisioak .....	26
B4- Atmosferaren, uraren eta lurzoruaen kutsadura.....	27
B5- Biodibertsitatea .....	27
B6- Ura .....	27
B7- Baliabideen erabilera, ekonomia zirkularra eta hondakinen kudeaketa .....	27
OINARRIZKO MODULUA: GIZARTE-PARAMETROAK.....	27
B8- Langileak - Ezaugarri orokorrak.....	27
B9- Langileak - Osasuna eta segurtasuna .....	28
B10- Langileak - Ordainsaria, negozioazio kolektiboa eta prestakuntza .....	28
OINARRIZKO MODULUA: GOBERNANTZA-PARAMETROAK .....	28
B11- Ustelkeria eta eroskerien ondoriozko zigorrak eta isunak.....	28
<b>MODULU OSOA</b>	<b>28</b>
MODULU OSOA: INFORMAZIO OROKORRA.....	29
C1- Estrategia: negozio- eta jasangarritasun-eredua - Ekimen lotuak.....	29
C2- Ekonomia jasangarriago baterako trantsiziorako jardunbideen, politiken eta etorkizuneko ekimenen deskribapena .....	29
MODULU OSOA: INGURUMEN-PARAMETROAK.....	29
B3an berotegi-efektuko gasen emisioen berri emateko kontsiderazio egokiak (oinarrizko modulua) .....	29
C3- Berotegi-efektuko gasen emisioak murrizteko jomugak eta klima-aldaketa.....	30
C4- Klima-arriskuak.....	30
MODULU OSOA: GIZARTE-PARAMETROAK .....	30
C5- Langileen ezaugarri (orokorrak) gehigarriak.....	30
C6- Langile propioei buruzko informazio gehigarria - Giza eskubideen arloko politikak eta prozesuak.....	31
C7- Giza eskubideen arloko gertakari negatibo larriak.....	31
MODULU OSOA: GOBERNANTZA-PARAMETROAK.....	31
C8- Zenbait jardueraren ondoriozko diru-sarrerak eta Europar Batasunaren erreferentzia-indizeen bazterketa.....	31
C9- Gobernu-organoaren genero-aniztasunaren indizea .....	32
<b>A gehigarria: Terminoak eta definizioak</b>	<b>33</b>
<b>B gehigarria: Balizko jasangarritasun-gaien zerrenda</b>	<b>40</b>
<b>C gehigarria: Arau honen arabera landutako informazioa erabiltzen duten finantza-merkatuetako parte-hartzaileentzako informazio orokorra (Europar Batasunaren beste erregelamendu batzuekin bateragarria)</b>	<b>43</b>



## Arau honen egitura

5. Arau honek bi modulu ditu, enpresek jasangarritasun-txostena egiteko erabil ditzaketenak:
  - a) **Oinarrizko modulua:** B1 eta B2 informazioak eta oinarrizko parametroak (B3 eta B11 bitartean). Modulu hau da mikroenpresetarako modulua, eta gutxieneko betekizuna da beste enpresa batzuetarako.
  - b) **Modulu osoa:** modulu honetan, bankuek, inbertitzaileek eta enpresaren bezero korporatiboek eskatu ohi dituzten B1 eta B11 bitarteko informazioez aparteko datu gehigarriak ezartzen ditu, oinarrizko moduluan aintzat hartzen direnez gain.
24. apartatua azaltzen dira arau honetako modulu bat erabilita edo biak erabilita jasangarritasun-txostena egiteko dauden aukerak. Bidezko modulua aukeratu ostean, osorik bete beharko da modulua (22. apartatua ematen duen malgutasunarekin); hala ere, informazio-elementu bakoitza soilik eman beharko da enpresaren inguruabar espezifikoei aplikatzekoa zaienean.
6. Oinarrizko modulua aplikatu beharko da gero modulu osoa aplikatuko bada.
7. A gehigarrian, *Terminoak eta definizioak*, arau honetan erabilitako terminoen definizioak jasotzen dira. Enpresa txiki eta ertainentzako arau boluntarioaren testuan, definizioen glosarioan (A gehigarria), jasotako terminoak **letra lodiz eta etzanez** agertzen dira, salbu definitutako terminoa paragrafo berean behin baino gehiagotan erabiltzen denean.

## Jasangarritasun-txostena lantzeko printzipioak (oinarrizko modulua eta modulu osoa)

### Araua betetzea

8. Arau honek ezartzen dituen betekizunei esker, enpresak informazio egokia eman ahal izango du gai hauei buruz:
  - a) epe labur, ertain edo luzean pertsonengan edo ingurumenean izan duen edo izan dezakeen **eragin** positiboa edo negatiboa; eta
  - b) ingurumen- eta gizarte-gaiek epe labur, ertain edo luzera finantza-egoeran, errendimenduan eta diruzaintza-fluxuetan izan duten edo izan dezaketen eragina.
9. Enpresak informazio egokia, egiazkoa, konparagarria, ulergarria eta egiaztagarria eman behar du.
10. Enpresak egindako jarduera motaren arabera, egokia izan daiteke arau honetan aintzat hartzen ez den informazio gehigarria barne hartzea (parametroak edo azalpen-informazioa), enpresaren sektorean komunak diren jasangarritasunaren arloko gaiak zabaltzeko (hau da, sektore edo eremu espezifikoa batean diharduten enpresen edo entitateen artean ohikoak direnak), edo enpresaren informazio espezifikoa barne hartzea, horrek informazio egokia, egiazkoa, konparagarria, ulergarria eta egiaztagarria prestatzea errazten baitu. Kontuan hartu behar da, besteak beste, berotegi-efektuko gasen emisioari buruzko informazioa, 3. irismeneko (ikus arau honen 50. apartatutik 53. apartatura bitartekoak). B gehigarrian jasangarritasunari buruzko gai posibleen zerrenda agertzen da.
11. Enpresak oinarrizko moduluen eta modulu osoen parametroak osatu ahal izango ditu informazio kualitatibo edo kuantitatibo gehigarriarekin, aurreko 10. apartatuaren arabera hala dagokionean.

## Konparaziorako informazioa

- Enpresak aurreko urteari buruzko konparaziorako informazioa emango du, lehen aldiz jakinarazten diren parametroen kasuan izan ezik. Enpresak konparaziorako informazioa emango du informazioa aurkezten den bigarren urtetik aurrera.

## Jatorri-printzipioa

- Zenbait informazio inguruabar espezifikoetan soilik dira egokiak <sup>(2)</sup>. Zehazki, komunikazio bakoitzean emandako jarraibideek zehazten dituzte zer inguruabar diren horiek eta zein den enpresak «bidezkoztat» jotzen duenean soilik jakinarazi beharreko informazioa. Informazio horietako bat aipatzen ez denean, ulertuko da ez dela bidezkoa.

## Emandako datuetan filialak barne hartzea

- Enpresa talde bateko enpresa nagusia bada, gomendatzen da jasangarritasun-txostena modu bateratuan egitea, filialen informazioa barnean dela.
- Enpresa nagusiak filialen informazioa barnean duen jasangarritasun-txosten bateratua egin badu, filialek ez dute informaziorik aurkeztu beharrik izango.

## Jasangarritasun-txostenaren egutegia eta kokapena

- Jasangarritasun-txostena urtero eguneratzea eskatzen duten enpresa edo banku handien premiak asetzeko prestatzen bada, urtero egingo da txostena. Enpresak finantza-egoerak lantzen baditu, finantza-egoera horiek lantzearekin koherentea den denbora-tartea aurreikusiko da jasangarritasun-txostena egiteko. Aurreko erreferentzia-urtearekin alderatuta datu espezifikoen puntuetan aldaketarik gertatzen ez bada, enpresak adierazi ahal izango du ez dela aldaketarik izan, eta aurreko urteko txostenean datu espezifiko horietarako emandako informazioa aipatu ahal izango du.
- Txosten honen egiteko nagusia da egun dauden edo egon daitezkeen kontrako alderdi komertzialen berri ematea. Enpresak, nahi izanez gero, jasangarritasun-txostena argitaratu ahal izango du, eta bere kudeaketa-txosteneko, halakorik badu, atal bereizi batean aurkeztu ahal izango du. Hala ez bada, enpresak dokumentu independente gisa aurkeztu ahal izango du jasangarritasun-txostena.
- Informazio bera bi aldiz argitaratu ez dadin, enpresak beste dokumentu batzuetan argitaratu diren informazioak aipatu ahal izango ditu jasangarritasun-txostenean —dokumentu horiek jasangarritasun-txostenarekin batera izango dira eskura—<sup>(3)</sup>.

## Informazio sailkatua eta sentikorra

- Arau honetan aurreikusitako informazioak berarekin dakarrenean informazio **sailkatua** edo **sentikorra** jakinaraztea, enpresak ez du zertan informazio hori eman. Enpresak informazio hori ez ematea erabakitzen badu, B1 informazioan adierazi beharko du hori (ikus 24. apartatua).

## Egoera-orri finantzarioetan kontsignatutako informazioarekiko koherentzia eta loturak

- Enpresak egoera-orri finantzarioak ere lantzen baditu, jasangarritasun-txostenean emandako arau honen arabera informazioak alderdi hauek bete beharko ditu:

<sup>2</sup> Adibidez, informazio espezifikoa emateko lege-betekizunaren indarrez, edo kudeaketa-sistema baten bidez informazio espezifikoa modu boluntarioan eman denean.

<sup>3</sup> Enpresa txiki eta ertainen Arau Boluntarioaren online tresnaren etorkizuneko bertsio batean, hala dagokionean, enpresak jasangarritasun-txostenaz bestelako dokumentu batzuetan argitaratutako informazioak aipa ditzake. Horretarako, dagokion iturriaren orrialde-zenbakia adierazi beharko da, betiere iturri hori PDF formatuan ere eskuragarri badago online tresnaren bertsioan.

- a) koherentea izan behar du ekitaldi bereko egoera-orri finantzarioetan kontsignatutakoarekin; eta
- b) egoera-orri finantzarioetan jasotako informazioarekiko loturak errazago ulertzeko moduan aurkeztu beharko dira, adibidez, erreferentzia gurutzatuak erabilita.

## Oinarrizko modulua

- 21. Enpresak ingurumenaren, gizartearen eta **enpresa-jokabidearen** arloko gaietako buruzko informazioa emango du (oro har, «jasangarritasunaren arloko gaiak»), eta horretarako ondoren deskribatuko diren B1 eta B11 bitarteko informazioak erabiliko ditu.
- 22. Enpresak informazio zehatzagoa eman nahi badu, modulu osoko informazioa gehitu ahal izango die B1 eta B11 bitarteko parametroei.
- 23. Gomendio honen II. eranskinaren 1. apartatutik 144. apartatura bitartean, B1 eta B11 bitarteko informazioen gaineko orientabide gehigarriak eskaintzen dira.

## GINARRIZKO MODULUA: INFORMAZIO OROKORRA

### B1- Modulua lantzeko oinarria

- 24. Enpresak alderdi hauek adieraziko ditu:
  - a) Aukera hauetako zein hautatu duen:
    - i. A AUKERA: Oinarrizko modulua (soilik); edo
    - ii. B AUKERA: Oinarrizko modulua eta modulu osoa.
  - b) Enpresak **informazio sailkatu** edo **sentikortzat** jotzen duelako informaziorik eman ez badu (ikus 19. apartatua), zer informazio ez duen eman adierazi beharko du.
  - c) Jasangarritasun-txostena modu indibidualean egin den adieraziko du, hau da, enpresaren informaziora mugatzen den edo modu bateratuan egin den, enpresari eta haren filialei buruzko informazioa jasotzen duen.
  - d) Jasangarritasun-txosten bateratua denean, txostenean jasotako filialen zerrenda eta helbide soziala adieraziko du <sup>(4)</sup>.
  - e) Eta honako informazio hau ere bai:
    - i. Enpresaren nortasun juridikoa;
    - ii. sailkapen sektorialaren NACE kodea edo kodeak;
    - iii. balantzearen bolumena (aktiboak guztira, moneta-unitatetan);
    - iv. negozioen bolumena (moneta-unitateak);
    - v. **soldatapekoen** kopurua, lanaldi osoan lan egiten duten pertsonen kopurua edo baliokidea;
    - vi. eragiketa nagusien herrialdea eta aktiboaren edo aktibo adierazgarrien kokalekua; eta
    - vii. jabetzakoak diren, errentamenduan dauden edo kudeatzen diren **kokapenen** geolokalizazioa.
- 25. Enpresak jasangarritasunarekin lotutako ziurtagiriren bat edo etiketaren bat lortu badu, ziurtagiri edo etiketa horien deskribapen laburra egingo du (hala dagokionean, entitate jaulkitzaileak, data eta lortutako kalifikazioa barne).

|||||

4 Helbide soziala enpresaren helbide ofiziala da.

## B2- Ekonomia jasangarriago baterako trantsiziorako jardunbideak, politikak eta etorkizuneko ekimenak

26. Enpresak ekonomia jasangarriago baterako trantsizioa sustatzeko jardunbideak, politikak edo etorkizuneko ekimen espezifikoak abiarazi baditu, horren berri eman beharko du. Enpresak adieraziko du honelakorik egin duen:
- Arloko jardunbideak. Testuinguru horretan, hauek izan daitezke jardunbideak: enpresaren uraren eta elektrizitatearen kontsumoa murrizteko ahaleginak; berotegi-efektuko gasak murriztea edo kutsadura prebenitzea; produktuen segurtasuna hobetzeko ekimenak; lantokiko lan-baldintzak eta tratu-berdintasuna hobetzeko neurriak; eta enpresako langileei eta jasangarritasun-proiektuekin lotutako elkarteei zuzendutako jasangarritasunaren arloko **prestakuntza**.
  - Jasangarritasun-kontuei buruzko **politikak** eta jendearen eskura dauden, baita jasangarritasun-gaiei heldera zuzendutako ingurumen, gizarte edo gobernantzaren arloko beste edozein politika ere.
  - Jasangarritasun-kontuetan aplikatzen ari den etorkizuneko edozein ekimen edo prospekzio-plan; eta
  - helburu horiek lortzeko **politiken** aplikazioa eta lortutako aurrerapenak gainbegiratzeko **jomugak**.
27. Jardunbide, politika eta etorkizuneko ekimen horietan barne hartzen dira **gertakari** negatiboak murrizteko eta pertsonengan eta ingurumenean dituzten eragin positiboak hobetzeko enpresaren ekimenak, ekonomia jasangarriagoan laguntzeko. B gehigarrian, informazio horren barruan aintzat har daitezkeen jasangarritasunari buruzko gai posibleen zerrenda agertzen da. Enpresak gomendio honen II. eranskineko 14. apartatua agertzen den txantiloia erabili ahal izango du informazio hori jakinarazteko.
28. Enpresak modulu osoari dagokion informazioa ere aurkezten badu, B2an emandako informazioa C2an jasotako datuekin osatuko du.

## GINARRIZKO MODULUA: INGURUMEN-PARAMETROAK

### B3- Energia eta berotegi-efektuko gasen emisioak

29. Enpresak bere energia-kontsumo osoa adieraziko du, MWh-tan, eta honako taula honen arabera banakatuko du, baldin eta banakatze hori egiteko beharrezko informazioa lor badezake:

	Berriztagarria	Ez-berriztagarria	Guztira
Elektrizitatea (elektrizitate-fakturetan islatzen dena)			
Erregaiak			

30. Enpresak **berotegi-efektuko gasen emisio gordinak** jakinaraziko ditu, CO<sub>2</sub>-ko tona baliokidetan (tCO<sub>2</sub>ba), eta, horretarako, berotegi-efektuko gasen protokoloaren estandar korporatiboaren edukia (2004ko bertsioa) kontuan hartuko du, honako hauek barne:
- Berotegi-efektuko gasen emisioak, 1 tCO<sub>2</sub>ba (iturri propioetakoak edo kontrolatuak); eta
  - kokapenean oinarritutako 2 irismeneko emisioak**, tCO<sub>2</sub>ba-tan (hau da, erositako energia sortzean gertatzen diren emisioak —hala nola elektrizitatea, beroa, lurrina edo hozte-sistema—).
31. Enpresak berotegi-efektuko gasen intentsitatea jakinaraziko du. Intentsitate hori kalkulatzeko, 30. apartatuaren arabera zabaldutako **berotegi-efektuko gasen (BEG) emisio gordinak** «negozio-bolumenarekin (moneta-unitateetan)» zatituko dira —24. apartatuaren e) letraren iv) tartekiaren arabera finkatuko da negozioien bolumena (5)—.



5 Enpresa txiki eta ertainetarako Arau Boluntarioaren etorkizuneko online bertsioan, kalkulu hori automatikoki egingo da.

## B4- Atmosferaren, uraren eta lurzorua kutsadura

32. Legeiak edo beste araudi nazional batek enpresa behartzen badu agintari eskudunei bere kutsatzaileen emisioen berri ematera, edo ingurumen-kudeaketako sistema baten arabera horien berri modu boluntarioan ematen badu, bere eragiketetan atmosferara, uretara eta lurzorura isurtzen dituen kutsatzaileen berri emango du, baita kutsatzaile bakoitzari dagokion kantitatea ere. Informazio hori dagoeneko jendearen esku badago, enpresak informazio hori jasotzen duen dokumentura igor dezake, adibidez, dagokion URL esteka emanda edo hiperesteka bat gehituta.

## B5- Biodibertsitatea

33. Enpresak jakinaraziko ditu **biodibertsitateari erreparatuta sentikorra den eremu batean edo horretatik hurbil** dauzkan, errentan hartu dituen edo kudeatzen dituen **kokalekuen** kopurua eta azalera (hektareatan edo m<sup>2</sup>-tan).
34. Enpresak **lurraren erabilerarekin** lotzen diren parametroak (hektareatan edo m<sup>2</sup>-tan) adierazi ahal izango ditu:
- lurraren erabilera osoa;
  - zigilatutako azalera osoa;
  - naturaren arabeko orientazioa** duen kokalekuko azalera osoa; eta
  - naturaren arabeko orientazioa** duen kokalekuaz kanpoko azalera osoa.

## B6- Ura

35. Enpresak bere **ur-erazketa osoaren** berri emango du, hau da, antolakundearen (edo instalazioaren) mugetan ateratako eta sartutako ur kantitatea; gainera, enpresak bereizita aurkeztuko du estres hidriko handiko eremuetan dauden **kokalekuetatik** ateratako ur kantitatea.
36. Enpresak ur kantitate adierazgarria kontsumitzen duten produkzio-prozesuak baditu (adibidez, energia termikoko prozesuak, hala nola lehortzea edo energia-produkzioa, salgaien produkzioa, nekazaritzarako ureztatzea, eta abar), bere **ur-kontsumoaren** berri emango du, hau da, **ur-erazketaren** eta produkzio-prozesuetako ur-isurketaren arteko diferentziaren berri.

## B7- Baliabideen erabilera, ekonomia zirkularra eta hondakinen kudeaketa

37. Enpresak **ekonomia zirkularraren printzipioak** aplikatzen dituen jakinaraziko du, eta, hala bada, nola aplikatzen dituen.
38. Enpresak alderdi hauek adieraziko ditu:
- urtean sortutako hondakin guztiak, motaren arabera banakatuta (ez-arriskutsuak eta arriskutsuak);
  - birziklatzeko** edo berrerabiltzeko urtean desbideratutako hondakinen guztizkoa; eta
  - enpresak material-fluxu handia duen sektore batean badihardu (manufaktura, eraikuntza edo ontziratzearen sektoreetan adibidez), erabilitako materialen urteko masa-fluxua.

## OINARRIZKO MODULUA: GIZARTE-PARAMETROAK

### B8- Langileak – Ezaugarri orokorrak

39. Enpresak **soldatapekoen** edo lanaldi osoko langile kopuruaren edo baliokideen berri emango du parametro hauetarako:
- lan-kontratu mota (aldi baterakoa edo iraunkorra);

- b) generoa; eta
  - c) lan-kontratuaren herrialdea, enpresak herrialde batean baino gehiagotan badihardu.
40. Enpresak **soldatapeko** berrogeita hamar langile edo gehiago baditu, erreferentzia-aldiari dagokion soldatapekoen txandakatze-tasa adieraziko du.

## B9– Langileak – Osasuna eta segurtasuna

41. Enpresak **soldatapekoen** inguruko informazio hau emango du:
- a) **lan-istripu erregistragarrien** kopurua eta tasa, eta
  - b) lanarekin lotutako lesioen eta osasun-arazoaren ondoriozko heriotza kopurua.

## B10– Langileak – Ordainsaria, negoziazio kolektiboa eta prestakuntza

42. Enpresak alderdi hauek jakinaraziko ditu:
- a) **soldatapekoek** jasotzen duten **ordainsaria** informatzen den herrialdean aplikagarria den gutxieneko **soldataren** berdina edo handiagoa den —gutxieneko soldata arautzen duen legeria nazionalak zuzenean ezarritakoa edo hitzarmen **kolektibo** baten arabera ezarritakoa—;
  - b) **soldatapeko** emakumeen eta gizonen arteko **soldata-arrakalaren** ehunekoa. Enpresak informazio hori ez du zertan adierazi soldatapean 150 langile baino gutxiago dituenen —2031ko ekainaren 7tik aurrera atalase hori 100era murriztuko da—;
  - c) **negoziazio kolektiboko** hitzarmenek estalitako **soldatapeko** guztien ehunekoa; eta
  - d) **soldatapeko** bakoitzeko batez besteko **prestakuntza**-orduen kopurua, generoaren arabera banakatuta.

## GINARRIZKO MODULUA: GOBERNANTZA-PARAMETROAK

### B11– Ustelkeria eta eroskerien ondoriozko zigorrak eta isunak

43. Erreferentziazko aldian **ustelkeriaren** eta **eroskeriaren** aurkako legeak urratzeagatik zigorrak eta isunak jarri bazaizkio, enpresak zigorren kopurua eta isunen zenbateko osoa adieraziko du.

## Modulu osoa

44. Modulu honek enpresaren bazkide komertzialen (inbertitzaileak, bankuak eta bezero korporatiboak) informazio-premiak zehatz-mehatz betetzeko informazioa ematen du, oinarrizko moduluan barne hartutako informazioaz gain. Modulu honetako informazioek finantza-merkatuetako parte-hartzaileek eta bezero korporatiboek dagozkien lege- eta erregelamendu-xedapenen arabera dituzten betebeharrak islatzen dituzte. Halaber, merkataritza-bazkideek enpresaren jasangarritasun-arriskuaren profila —(balizko) hornitzaile gisa edo (balizko) mailegu-hartzailea gisa— ebaluatzeko behar duten informazioa islatzen dute.
45. Ondoren agertzen den testuan, C1 eta C9 artean dauden eta kontuan hartu eta komunikatu behar diren informazioen zerrenda jasotzen da, baldin eta enpresaren jarduerari eta antolamenduari aplikatzekoak bazaizkio. Informazio horietako bat aipatzen ez denean, bidezkoa ez dela ulertuko da.
46. Gomendio honen II. eranskinaren 145. apartatutik 180. apartatura bitartean, C1 eta C9 bitarteko informazioen gaineko orientabide gehigarriak eskaintzen dira.

## MODULU OSOA: INFORMAZIO OROKORRA

### C1- Estrategia: negozio- eta jasangarritasun-eredua – Ekimen lotuak

47. Enpresak bere negozio-ereduaren eta estrategiaren funtsezko elementuei buruzko informazioa emango du, barnean direla:
- eskaintako produktu edo zerbitzu multzo adierazgarrien deskribapena;
  - enpresak diharduen merkatu adierazgarrien deskribapena (enpresen artekoa, handizkaria, txikizkaria, herrialdeak);
  - merkataritza-harreman nagusien deskribapena (funtsezko hornitzaileak, bezeroak, banaketa-kanalak, eta abar); eta
  - estrategiak jasangarritasun-gaiei buruzko funtsezko elementuak edo haien gainean eragina duten funtsezko elementuak baldin baditu, funtsezko elementu horien deskribapen laburra.

### C2- Ekonomia jasangarriago baterako trantsiziorako jardunbideen, politiken eta etorkizuneko ekimenen deskribapena

48. Enpresak ekonomia jasangarriago baterako trantsiziorako jardunbide, **politika** edo etorkizuneko ekimen espezifikoa hartu baditu, eta horiek oinarritzko moduluko B2 informazioan jada jaso baditu, labur-labur deskribatuko ditu. Horretarako, enpresak Gomendio honen II. eranskineko 149. apartatuan agertzen den txantiloia erabili ahal izango du.
49. Enpresak adierazi ahal izango du zein den politikak aplikatzearen arloan erantzukizuna duen bere langileen arteko mailarik handiena, hala hitzartu duenean.

## MODULU OSOA: INGURUMEN-PARAMETROAK

### B3an berotegi-efektuko gasen emisioen berri emateko kontsiderazio egokiak (oinarritzko modulua)

50. Enpresak egiten dituen jardueren arabera, egokia izan daiteke 3 irismeneko berotegi-efektuko gasen emisioen kuantifikazioen berri ematea (ikus arau honen 10. atala), enpresaren **balio-kateak** klima-aldaketan dituen **gorabehera** buruzko informazio egokia emate aldera.
51. 3 irismeneko emisioak enpresa baten **balio-katearen** ondoriozko **berotegi-efektuko gasen zeharkako emisioak** dira (2 irismenekoez bestelakoak). Enpresaren eragiketen aurreko faseetako eragiketak dira (adibidez, erositako ondasunak eta zerbitzuak, erositako kapital-ondasunak, erositako ondasunen garraioa, eta abar), baita horien ondorengo faseetako eragiketak ere (hala nola enpresaren produktuen garraioa eta banaketa, saldutako produktuen erabilera, inbertsioak, eta abar).
52. Enpresak parametro hori ematea erabakitzen badu, berotegi-efektuko gasen protokoloaren estandar korporatiboan identifikatzen diren eta berotegi-efektuko gasen protokoloaren balio katearen kontabilitate eta txosten estandar korporatiboan (3 irismena) zehazten diren 3 irismeneko berotegi-efektuko gasen 15 emisio motak aipatu beharko ditu. 3 irismeneko berotegi-efektuko gasen emisioei buruzko txostena egitean, enpresak 3 irismeneko kategoria adierazgarriak barne hartuko ditu —berotegi-efektuko gasen protokoloaren balio katearen kontabilitate eta txosten estandar korporatiboaren arabera (3. irismena)—, eta, horretarako, 3 irismeneko kategoria egokien bere ebaluazioan oinarrituko da. Enpresek kategoria bakoitzeko 3 irismeneko emisioak kalkulatzeko metodo espezifikoak buruzko informazio zehatzagoa aurki dezakete berotegi-efektuko gasen protokoloaren orientazio teknikoetan.
53. 1 eta 2 irismeneko emisioak jakinaraztean, enpresak 3 irismeneko bere emisioei buruzko informazioa ere ematen badie entitate espezifikoak, “B3 – Energia eta berotegi-efektuko gasen emisioak” atalean eskatutako informazioarekin batera aurkeztuko du.

## C3- Berotegi-efektuko gasen emisioak murrizteko jomugak eta klima-aldaketa

54. Enpresak berotegi-efektuko gasen emisioak murrizteko **jomugak** ezarri baditu, balio absolutuetan jakinaraziko ditu, 1 eta 2 irismeneko emisioen kasuan. 50etik 53 *suprara* bitarteko apartatuen arabera, aldiz, enpresak 3 irismeneko emisioak murrizteko helburuak ezarri baditu, 3 irismeneko emisioak murrizteko jomuga adierazgarriak ere adieraziko ditu. Zehazki, alderdi hauek adieraziko ditu:
- xede-urtea eta xede-urteari dagokion balioa;
  - erreferentzia-urtea eta erreferentzia-urteari dagokion balioa;
  - jomugetarako** erabilitako unitateak;
  - 1 irismeneko, 2 irismeneko eta, jakinaraziz gero, 3 irismeneko emisioen ehunekoa; eta
  - jomugak** lortzeko egin nahi dituen jarduketara nagusien zerrenda.
55. Enpresak kliman eragin handia duten sektoreetan jarduten badu <sup>(6)</sup> eta klima-aldaketa arintzeko trantsizio-plan bat ezarri badu, horri buruzko informazioa eman ahal izango du, barnean dela berotegi-efektuko gasen emisioak murrizteko egiten duen ekarpenaren azalpena.
56. Enpresak kliman eragin handia duen sektore batean jarduten badu eta klima-aldaketa arintzeko trantsizio-planik ez badu, adieraziko du horrelako plan bat ezartzea aurreikusten duen ala ez, eta, baiezkoa bada, noiz egingo duen.

## C4- Klima-arriskuak

57. Enpresak beretzat klima-arrisku handiak sortuko dituzten eta klimarekin lotuta dauden arriskuak eta trantsizio-gorabeherak hauteman baditu, hau egin beharko du:
- klimarekin lotutako arrisku eta trantsizio-gorabehera horiek labur deskribatu beharko ditu;
  - adierazi beharko du nola ebaluatu dituen bere aktibo, jarduera eta **balio-kateek** arrisku eta trantsizio-gertaera horiekiko duten esposizioa eta sentikortasuna;
  - identifikatu den klimarekin lotutako edozein arriskuren edo trantsizio-gorabeheraren **denbora-horizonteak** adierazi beharko ditu;
  - klimarekin lotzen den edozein arrisku eta trantsizio-gorabeherari dagokionez, **klima-aldaketara egokitzeko** jarduketarik egin duen adierazi beharko du.
58. Epe labur, ertain edo luzera enpresaren finantza-errendimenduan edo enpresa-eragiketetan eragina izan dezaketen klima-arriskuen balizko ondorio kaltegarriak adierazi ahal izango ditu enpresak, eta, bere iritziz, arrisku horiek handiak, ertainak eta txikiak diren zehaztuko du.

## MODULU OSOA: GIZARTE-PARAMETROAK

### C5- Langileen ezaugarri (orokorrak) gehigarriak

59. Enpresak berrogeita hamar **soldatapeko** edo gehiago baditu, erreferentziazko aldian zuzendaritza-mailan dauden emakumeen eta gizonen ratioa jakinarazi ahal izango du.
60. Enpresak berrogeita hamar **soldatapeko** edo gehiago baditu, enpresarentzat soilik lan egiten duten langilerik gabeko norberaren konturako langileen kopurua jakinarazi ahal izango du, baita «enpleguarekin lotutako jarduerak» batik bat egiten dituzten enpresek emandako aldi baterako langileen kopurua ere.

6 Kliman eragin handia duten sektoreak Atik Hra bitarteko ataletan eta NACEren M atalean zerrendatutakoak dira, 2023/137 (EB) Erregelamendu delegatuaren I. eranskinean definitzen diren moduan.

## C6- Langile propioei buruzko informazio gehigarria – Giza eskubideen arloko politikak eta prozesuak

61. Enpresak galdera hauen erantzunen berri emango du:
- a) Ba al du enpresak **langile propioentzako** giza eskubideen arloko jokabide-koderik edo **politikarik?** (BAI/EZ).
  - b) Erantzuna baiezkoa bada, alderdi hauek barne hartzen ditu?
    - i. Haur-lana (BAI/EZ).
    - ii. Bortxazko lana (BAI/EZ).
    - iii. Gizakien salerosketa (BAI/EZ).
    - iv. Diskriminazioa (BAI/EZ).
    - v. Istripuen prebentzioa (BAI/EZ).
    - vi. Beste batzuk (BAI/EZ – baiezkoa bada, zehaztu).
  - c) Ba al du enpresak **langile propioentzako** erreklamazioak kudeatzeko mekanismorik? (BAI/EZ)

## C7- Giza eskubideen arloko gertakari negatibo larriak

62. Enpresak galdera hauen erantzunen berri emango du:
- a) Enpresak baieztatu al du honako gai hauekin lotutako gertakaririk **langile propioen** artean?
    - i. Haur-lana (BAI/EZ).
    - ii. Bortxazko lana (BAI/EZ).
    - iii. Gizakien salerosketa (BAI/EZ).
    - iv. Diskriminazioa (BAI/EZ).
    - v. Beste batzuk (BAI/EZ – baiezkoa bada, zehaztu).
  - b) Erantzuna baiezkoa bada, enpresak deskribatu ahal izango ditu **gertakari** horiei heltzeko egiten ari diren **jarduketak**.
  - c) Enpresak ba al du **balio-kateko langileak, eraginpean dauden kolektiboak, kontsumitzaileak eta azken erabiltzaileak** inplikaturik dauden edozein **gertakari** baieztaturen berri? Erantzuna baiezkoa bada, zehaztu.

## MODULU OSOA: GOBERNANTZA-PARAMETROAK

### C8– Zenbait jardueraren ondoriozko diru-sarrerak eta Europar Batasunaren erreferentzia-indizeen bazterketa

63. Enpresak sektore hauetako batean edo batzuetan jarduten badu, jarduera hauen ondoriozko diru-sarreraren berri emango du:
- a) Eztabaidagai diren armak (pertsonek aurkako minak, barreiatze-munizioak, arma kimikoak eta arma biologikoak).
  - b) Tabakoaren laborantza eta produkzioa.
  - c) Erregai fosilen [ikatz, petrolio eta gasa] sektorea, baldin eta enpresak diru-sarrerak lortzen baditu erregai fosilen prospektio, meatzaritza, erazketatik, produktio, eraldaketatik, biltegitatik, fintzetik edo banaketatik –garraioa, biltegitzea eta merkaturatzea barne– (Europako

Parlamentuaren eta Kontseiluaren 2018/1999 (EB) Erregelamenduaren <sup>(7)</sup> 2. artikuluko 62. apartatuan definitzen denez], betiere diru-sarrerak ikatzetik, petroliotik edo gasetik datozen arabera banatuta

- d) Produktu kimikoen produkzioa, baldin eta enpresak pestizidak eta beste produktu agrokimiko batzuk produzitzen baditu.

64. Gomendio honen II. eranskineko 177. apartatuan deskribatzen denez, enpresak jakinarazi beharko du salbuetsita dagoela Parisko Akordioarekin bat datorren Europar Batasuneko erreferentzia-indizeren batez.

## C9- Gobernu-organoren genero-aniztasunaren indizea

65. Enpresak gobernu-organoren bat badu, organo horren genero-aniztasunaren indizearen berri emango du.

|||||

7 2018/1999 (EB) Erregelamendua, Europako Parlamentuarena eta Kontseiluarena, 2018ko abenduaren 11koa, Energiaren Batasunaren eta Klimaren aldeko Ekintzaren gobernantzari buruzkoa, eta honako erregelamendu hauek aldatzen dituena: 663/2009 (EE) eta 715/2009 (EE) Erregelamenduak, Europako Parlamentuarena eta Kontseiluarena; 94/22/EE, 98/70/EE, 2009/31/EE, 2009/73/EE, 2010/31/EB, 2012/27/EB eta 2013/30/EB Zuzentarauak; 2009/119/EE eta 2015/652 (EB) Zuzentarauak, Kontseiluarena; eta Europako Parlamentuaren 525/2013 (EB) Erregelamendua (DO L 328, 2018-12-21ekoa, 1. orrialdea).

## A gehigarria

## Terminoak eta definizioak

Gehigarri hau Arau honen parte da.

Terminoak	Definizioak
Istripuen prebentzioa	Istripuen prebentzioa lan-istripuak saihesteko eta langileen segurtasuna eta ongizatea bermatzeko politikekin eta ekimenekin lotzen da. Arrisku fisikoak murrizteko neurriak barnean hartzeaz gain, diskriminaziorik eta jazarpenik gabeko lan-ingurune segurua eta inklusiboa sustatzeko neurriak ere barne hartzen dira.
Jarduketak	Jarduketak dira i) enpresak ezarritako helburuak betetzen dituela bermatzeko eta eragin materialei, arriskuei eta aukerei aurre egiteko abiarazten diren jarduketak eta ekintza-planak (trantsizio-planak barne); eta ii) horiei finantza-baliabideen, giza baliabideen edo baliabide teknologikoen bidez laguntzeko erabakiak.
Eraginpeko kolektiboak	Eremu geografiko berean bizi diren edo lan egiten duten eta informazioa aurkezten duen enpresaren eragiketen —edo balio-katearen aurreko eta ondorengo faseen— eraginpean izan diren edo izan daitezkeen pertsonak edo taldeak. Eraginpeko kolektiboak izan daitezke enpresaren eragiketen ondoko eremuetan bizi direnak (tokiko kolektiboak) edo urruti bizi direnak. Eraginpeko kolektiboan artean daude modu errealean edo potentzialean eraginpean egon daitezkeen herri indigenak.
Biodibertsitatearen arloko eremu sentikorra	Biodibertsitatearen arloan sentikorrak diren eremuak dira: eremu babestuen Natura 2000 sarea, Unescoren Munduko Ondareko guneak eta biodibertsitatearako funtsezko eremuak (Key Biodiversity Areas, KBA), baita beste eremu babestu batzuk ere, Batzordearen 2021/2139 (EB) Erregelamendu Delegatuaren II. eranskinaren D gehigarrian jasotakoak.
Eroskeria	Dirua edo beste pizgarriren bat oparitura, norbait konbentzitzea norberaren alde modu zantarrean jardun dezan.
Enpresa-jokabidea	Alderdi hauei deitzen zaie, modu kolektiboan, «enpresa-jokabide edo enpresa-jokabideko gai»: <ul style="list-style-type: none"> <li>a) etika eta kultura korporatiboa, barnean direla ustelkeriaren eta eroskeriaren aurkako borroka, salatzaileren babesa eta animalien ongizatea;</li> <li>b) hornitzaileekin izan beharreko harremanak kudeatzea, barnean direla ordainketa-jardunbideak, bereziki enpresa txiki eta ertainen berankortasunari dagokionez;</li> <li>c) enpresaren eragin politikoarekin zerikusia duten enpresaren jarduerak eta konpromisoak, barnean direla presio-taldeetan egiten dituen jarduerak.</li> </ul>
Haur-lana	Haurrei haurtzaroz gozatzea galarazten dien lana eta haurrei potentziala eta duintasuna kentzen dien lana, garapen fisiko eta mentalerako kaltegarria dena. Mentalki, fisikoki, sozialki edo moralki arriskutsuak diren lanak barne hartzen dira, edo haurren eskolatzea eragozten dutenak (eskolara joateko aukerarik gabe uzten diena).

Terminoak	Definizioak
Negoziazio kolektiboa	Batetik, enpresaburu baten, enpresaburu-talde baten edo enpresaburu-antolakunde baten edo batzuen, eta, bestetik, sindikatu baten edo batzuen, edo, halakorik ezean, langileen ordezkarien —estatu-tako lege- eta erregelamenduetan arabera behar bezala hautatuak eta horretarako baimenduak— artean gertatzen diren negoziazio guztiak. Honako helburu hauetarako: i) lan- eta enplegu-baldintzak zehazteko; edo ii) enpresaburuen eta langileen arteko harremanak arautzeko; edo enpresaburuen edo haien antolakundeen eta langileen antolakunde baten edo batzuen arteko harremanak arautzeko.
Ustelkeria	Onura pertsonala lortze aldera, agindutako boterearen abusua, pertsonak edo antolakundeek bultzatzen diren. Besteak beste, erraztasunen ordainketa, iruzurra, estortsioa, kolusioa eta kapital-zuritzea. Barne hartzen dira, halaber, edozein opari, mailegu, komisio, sari edo abantaila eskaintzea edo jasotzea, edozein pertsonaren alde edo edozein pertsonaren eskutik, betiere zerbait zantarra edo legez kontrakoa egiteko pizgarri gisa, edo enpresaren jardueren garapenean konfiantza-abusua dakarrena. Diru edo espezie bidezko prestazioak izan daitezke, hala nola doako ondasunak, opariak eta oporrak, edo abantaila bidegabea lortzeko ematen diren zerbitzu pertsonal bereziak, edo abantaila hori jasotzeko presio moralak eragin ditzaketanak.
Kontsumitzaileak	Ondasunak eta zerbitzuak norberaren erabilerarako edo hirugarrenentzako eskuratzen, kontsumitzen edo erabiltzen dituzten pertsonak, eta ez birsalmentarako, merkataritzarako, enpresa-xedez, artisautzarako edo xede profesionalerako.
Informazio sailkatua	Europar Batasunaren informazio sailkatua –Kontseiluaren 2013ko irailaren 23ko 2013/488/EB Erabakian (Europar Batasunaren informazio sailkatua babesteko segurtasun-arauei buruzkoa) definitzen denaren arabera—, edo Europar Batasuneko estatu-tako batek sailkatutako eta Kontseiluaren Erabaki horren B gehigarrian arabera markatutako informazioa. Europar Batasunaren informazio sailkatutzat hartuko da Europar Batasunaren segurtasun-sailkapenen bat esleitu zaion informazio oro, baldin eta informazio hori baimenik gabe jakinarazteak Europar Batasunaren edo estatu kide baten edo batzuen interesei kalte egin badiezaieke, maila batean edo bestean. Sailkatutako informazioa lau mailatan sailkatu ahal izango da: goi-sekretua, sekretua, konfidentziala eta mugatua (Kontseiluaren Erabakiaren definizioaren arabera).
Ekonomia zirkularraren printzipioak	Hauek dira Europako ekonomia zirkularraren printzipioak: erabilgarritasuna; berrerabilgarritasuna; konpongarritasuna; desmuntaketa; birmanufakturaioa edo berregokitzea; birziklatzea; ziklo biologikoan zeharreko birzikulazioa; produktuen eta materialen erabileraren beste optimizazio posible bat.
Klima-aldaketara egokitzea	Klima-aldaketa errealek edo aurreikusgarrietara eta horien ondorioetara moldatzeko prozesua.
Klimarekin lotzen diren arrisku fisikoak	Klima-aldaketaren ondoriozko arriskuak, klima-ereduetako gertaeren (akutuen) edo epe luzeagoko aldaketen (kronikoen) ondorio izan daitezkeenak. Arrisku zehatzen ondoriozko arrisku fisiko akutuenak, bereziki fenomeno meteorologikoen ondoriozkoak, hala nola ekaitzak, uholdeak, suteak edo bero-boladak. Arrisku fisiko kronikoak kliman epe luzeagora gertatzen diren aldaketen ondoriozkoak dira, hala nola tenperatura-aldaketen ondoriozkoak, aldaketa horiek itsas mailaren igoeran dituzten ondorioen ondoriozkoak, ur-eskuragarritasun txikiagoren ondoriozkoak, biodibertsitate-galeraren ondoriozkoak eta lurrazaren eta lurzoruen produktibitate-aldaketen ondoriozkoak.
Berotegi-efektuko gasen zuzeneko emisioak (1 irismena)	Enpresaren iturrietatik edo enpresak kontrolatutako iturrietatik sortutako berotegi-efektuko gasen zuzeneko emisioak.

Terminoak	Definizioak
Diskriminazioa	Diskriminazioa zuzenean edo zeharka gerta daiteke. Zuzeneko diskriminazioa gertatzen da pertsona batek antzeko egoeran dauden beste batzuek baino tratu txarragoa jasotzen duenean. Zeharkako diskriminazioa gertatzen da itxuraz neutroa den arau batek ezaugarri berak dituen pertsona edo talde bati kalte egiten dionean.
Soldatapekoa	Legeriaren edo jardunbide nazionalen arabera, enpresarekin lan-harremana duen pertsona fisikoa.
Azken erabiltzaileak	Produktu edo zerbitzu jakin bat azken buruan erabiltzen duten edo erabili nahi duten pertsonak.
Bortxazko lana	Edozein pertsonari eskatzen zaion lan edo zerbitzu oro, baldin eta egiten ez badu zigortuko bazaio eta pertsona hori lan horretarako bere burua modu boluntarioan eskaini ez badu —Lanaren Nazioarteko Erakundearen (LANE) bortxazko lanari buruzko 1930eko Hitzarmenaren arabera (29. zk.)—. Termino horren barruan sartzen dira edozein bitartekoren bidez pertsonak lan egitera behartzen dituzten egoera guztiak.
Erreklamazio-mekanismoak	Alderdi interesdunek erreklamazioak aurkezteko eta erreparazioa lortzen saiatzeko gara dezaketen errutinazko prozesu oro, estatukoa izan edo ez, judiziala izan edo ez. Hona hemen estatuko erreklamazio-mekanismo judizialen eta ez-judizialen adibide batzuk: jurisdikzio-organoak, lan-auzitegiak, giza eskubideen erakunde nazionalak, Ekonomia Lankidetzak eta Garapenerako Antolakundearen (ELGA) gidalerroetan aurreikusten diren enpresa multinazionalentzako harremanetarako gune nazionalak, herriaren defendatzaileen bulegoak, kontsumitzailea babesteko erakundeak, gainbegiratze-erakunde arautzaileak eta administrazio publikoek kudeatutako erreklamazio-bulegoak. Estatukoak ez diren erreklamazio-mekanismoen artean daude enpresak berak bakarrik administratutakoak, edo alderdi interesdunekin batera administratutakoak, hala nola erreklamazio-mekanismoak eta negoziazio kolektiboa maila operatiboan, barnean direla negoziazio kolektiboaren bidez ezarritako mekanismoak. Industria-elkarteek, nazioarteko antolakundeek, gizarte zibileko antolakundeek edo alderdi interesdun anitzeko taldeek administratutako mekanismoak ere barne hartzen dira. Maila operatiboko erreklamazio-mekanismoak antolakundeak administratzen ditu, izan bere kabuz, izan beste alderdi batzuekin elkarlanean, eta antolakundeko alderdi interesdunek zuzenean eskura ditzakete. Erreklamazioak goiz eta zuzenean detektatzeko eta horiei heltzeko aukera ematen dute. Horrela, kalteak eta erreklamazioak larriagotzea saihesten dute. Era berean, informazio garrantzitsua ematen dute antolakundeen behar bezalako arretaren eraginkortasunari buruz, zuzenean eragiten dietenen eskutik. Nazio Batuen 31. Printzipio Gidariaren arabera, erreklamazio-mekanismo eraginkorrak legitimoak, eskuragarriak, aurreikusteko modukoak, ekitatiboak, gardenak eta eskubideekin bateragarriak dira, eta etengabeko ikaskuntza-iturri dira. Irizpide horiez gain, maila operatiboan eraginkorrak diren erreklamazio-mekanismoak ere konpromisoan eta elkarrizketan oinarritzen dira. Antolakundearentzat zailagoa izan daiteke parte hartzen duen erreklamazio-mekanismoen eraginkortasuna ebaluatzea, berak ezarri dituen erreklamazio-mekanismoen eraginkortasuna ebaluatzea baino.
Berotegi-efektuko gasak (BEG)	Arau honen ondorioetarako, berotegi-efektuko gasak dira Kyotoko Protokoloan zerrendatutako sei gasak: karbono dioxidoa (CO <sub>2</sub> ); metanoa (CH <sub>4</sub> ); oxido nitrosoa (N <sub>2</sub> O); nitrogeno trifluoruroa (NF <sub>3</sub> ); hidrofluorokarburoak (HFC); perfluorokarburoak (PFC); eta sufre hexafluoruroa (SF <sub>6</sub> ).
Gobernantza	Gobernantza da enpresa zuzentzen eta kontrolatzen duten arauen, jardunbideen eta prozesuen sistema.
Berotegi-efektuko gasen emisio gordinak murriztea	Berotegi-efektuko gasen emisio gordinak enpresak atmosferara isurtzen dituen berotegi-efektuko gasen guztizko emisioak dira, kontuan hartu gabe karbono-xurgapenen ondoriozko edo bestelako doikuntzen ondoriozko inolako kenketa.

Terminoak	Definizioak
Hondakin arriskutsuak	Europako Parlamentuaren eta Kontseiluaren hondakinei buruzko 2008/98/EE Zuzentarauaren III. eranskinean aipatzen diren ezaugarri arriskutsuetako bat edo batzuk dituzten hondakinak.
Gizakien salerosketa	Pertsonak erakartzea, garraiatzea, lekualdatzea, harreran hartzea edo arreta ematea, barnean direla pertsona horien gaineko kontrola trukatzeko edo eskualdatzea, mehatxu bidez, indarrez, beste hertsapen-modu batzuen bidez, bahiketa bidez, iruzur bidez, engainu bidez, botere-abusu bidez, zaurgarritasun-egoera baliatuta, edo ordainketak edo onurak entregatzearen edo jasotzearen bidez, betiere beste pertsona baten gainean kontrola duen pertsonak adostasuna lor dezan, esplotaziora begira.
Gertakaria	Prozesu formal baten bidez enpresaren edo agintari eskudunen aurrean erregistratutako lege-ekintza edo salaketa, edo ezarritako prozeduren bidez enpresak hautemandako ez-betetzea. Ez-betetzeak hautemateko ezarritako prozedurak izan daitezke kudeaketa-sistemaren auditoretzak, jarraipen-programa formalak edo erreklamazio-mekanismoak.
Berotegi-efektuko gasen zeharkako emisioak (2 irismena)	Entitate baten jardueren ondorioz sortzen diren baina beste entitate baten jabetzakoak diren edo haren kontrolpean dauden iturrietan sortzen diren jardueren ondoriozko emisioak dira. 2 irismeneko berotegi-efektuko gasen emisioak zeharkako emisioak dira, enpresak kontsumitzeko erositako edo eskuratutako elektrizitatea, lurruna, beroa edo hotza sortzearen ondoriozkoak.
Eragina	<p>Antolakunde batek, jardueren edo negozio-harremanen ondorioz, ekonomian, ingurumenean eta pertsonengan (giza eskubideen gainean barne) duen edo izan dezakeen ondorioa da eragina. Eraginak izan daitezke benetakoak edo potentzialak, negatiboak edo positiboak, epe labur, ertain edo luzekoak, aurreikusitak edo aurreikusi gabek, eta itzulgarriak edo itzulezinak. Erakundeak garapen jasangarriari egiten dion ekarpena —negatiboa edo positiboa— adierazten dute. Ekonomiaren, ingurumenaren eta pertsonen gaineko eraginak elkarri lotuta daude.</p> <p>Antolakundeak ingurumenaren gainean dituen eraginak lotzen dira organismo bizidunetan eta elementu ez-bizietan (airea, lurzorua, ura eta ekosistemak barne) dituen eraginekin. Enpresa batek ingurumenean duen eragina, adibidez, energia, lurzorua, ura eta beste baliabide natural batzuk erabiltzearen ondoriozkoa izan daiteke.</p> <p>Pertsonengan duen eragina gizabanakoengan eta kolektiboengan duen eragina da, hala nola komunitateen, kolektibo zaurgarrien edo gizartearen gainean. Antolakundeak pertsonen giza eskubideetan duen eragina ere barne hartzen da. Antolakunde batek pertsonengan eragina izan dezake enplegu-praktiken bidez (langileei ordaintzen dizkien soldatak, esaterako), hornikuntza-katearen bidez (hornitzaileen langileen lan-baldintzak, adibidez) eta haien produktu eta zerbitzuen bidez (segurtasuna, irisgarritasuna, eta abar), besteak beste.</p>
Lurraren erabileraren (aldaketa)	Gizakiek eremu espezifiko bat xede jakin baterako erabiltzea (hala nola bizitegirako, nekazaritzarako, aisiadirako, industriarako, eta abar). Lurzuaren okupazioak eraginda egon daiteke (belarra, asfaltoa, zuhaitzak, lurzoru biluzia, ura, eta abar). Lurraren erabileraren aldaketa lotzen da gizakiek lurraren erabilera edo kudeaketa aldatzearekin, eta horrek lurzuaren okupazioa aldatzea ekar dezake.
Kokapenean oinarritutako 2 irismeneko emisioak	Informazioa aurkezten duen enpresak erosi edo eskuratu eta kontsumitutako elektrizitatearen, beroaren, lurrunaren eta hoztearen ondoriozko emisioak, kokapenean oinarritutako «esleipen»-metodoa erabiliz kalkulatuak —azken erabiltzaileei sortzailearen emisioak esleitzean datzan metodoa—. Energia-kontsumitzen duten sareen emisioen batez besteko intentsitatea islatzen dute, eta sareko batez besteko emisio-faktoreen datuak erabiltzen dituzte, batik bat. Elektrizitatea (motor elektrikoak, argiak, eraikinak, eta abar), beroa (berogailua prozesu industrialak, eraikinak, eta abar), lurruna (prozesu industrialak) eta hoztea (prozesu industrialak, eraikinak, eta abar) kontsumitzen duen edozein ekipamendu da 2 irismeneko emisioen ohiko iturria.

Terminoa	Definizioa
Naturaren araberako orientazioa duen azalera	«Naturaren araberako orientazioa duen azalera» natura kontserbatzeko edo lehengoratzeko erabiltzen den eremua da. Kokalekuaren barruan egon daiteke, eta elementu hauek izan ditzake: teilatuak, fatxadak, ura drainatzeko sistemak, biodibertsitatea sustatzeko diseinatuak. Naturaren araberako orientazioa duten azalera antolakundearen kokalekuaz kanpo ere egon daitezke, betiere eremua antolakundearen jabetzakoa bada edo erakundeak kudeatzen badu eta, batez ere, biodibertsitatea sustatzera zuzentzen bada.
Hurbil (biodibertsitatearen arloko eremu sentikor batetik)	B5 - Biodibertsitatearen testuinguruan, «hurbil» gisa ulertzen da biodibertsitatearen arloan sentikorra den eremu batekin zati batean gainjartzen den edo eremu horren ondoan dagoen eremua.
Langile propioa/ak	Enpresarekin lan-harremana duten soldatapekoak («soldatapekoak») eta soldatapeko ez diren kontratista indibidualak, enpresari eskulana ematen diotenak («norberaren konturako langileak») edo «enpleguarekin lotutako jarduerak» egiten dituzten enpresek emandako pertsonak (NACE O78 kodea).
Ordainsaria	Soldata arrunta, oinarritzkoa edo gutxienekoa, eta beste edozein ordainketa, langileak lan-harremanean arabera enplegatzailearengandik zuzenean edo zeharka eskudirutan edo espeziean («osagai osagarriak edo aldagarriak») jasotzen duena. «Ordainsari-maila» da urteko ordainsari gordina eta dagokion orduko ordainsari gordina. «Ordainsari-maila ertaina» da soldatapekoen erdiak irabazten duena baino gutxiago eta beste erdiak irabazten duena baino gehiago irabazten duen soldatapekoaren ordainsaria.
Politika	Enpresak erabakiak hartzeko erabiltzen dituen helburu orokorren eta kudeaketa-printzipioen multzoa edo esparrua. Politikek jasangarritasunarekin lotzen diren enpresaren kudeaketa-estrategiak edo -erabakiak aplikatzen dituzte. Politika bakoitza pertsona jakin batzuen erantzukizuna da, aplikazio-esparrua zehazten du eta helburu bat edo batzuk biltzen ditu (hala badagokio, helburu neurgarriei lotuta). Jarduketan edo ekintza-planen bidez aplikatzen dira. Esaterako, baliabide gutxi duten enpresek politika gutxi izan ditzakete idatzizko dokumentuetan formalizatuta (edo bat ere ez), baina horrek ez du nahitaz esan nahi politikarik ez dutenik. Enpresak oraindik politika bat formalizatu ez badu, baina jasangarritasun-gaiak jorratzeko helburuak zehaztu baditu edo jarduerak egin baditu, horien berri emango du.
Hondakin erradioaktiboak	Material erradioaktibo gaseoso, likido edo solido oro, baldin eta ez bada ondoren inolako erabilerarik aurreikusten, Kontseiluaren 2011/70/Euratom Zuzentarauko <sup>(1)</sup> 3. artikuluko 7. apartatuaren arabera.
Lan-istripu erregistragarria / Lanarekin lotzen diren lesio edo osasun-arazo erregistragarriak	Lan-istripua da kalte fisikoak edo mentalak eta, beraz, lesioak edo osasun-arazoak eragiten dituen laneko gertakaria. Lan-jarduera egitean edo lanean emandako denboran gertatzen da. «Erregistragarria» terminoarekin esan nahi da mediku batek edo baimendutako beste osasun-profesional batzuek diagnostikatutakoa dela. Lanarekin lotutako lesioek edo osasun-arazoez honako ondorio hauetakoren bat izan dezakete: heriotza, lanetik kanpo egunak ematea, lan mugatua edo beste lanpostu batera lekualdatzea, lehen sorospenetatik haratagoko tratamendu medikoa edo konortea galtzea. Oro har, lehen sorospenez haratagoko tratamendu medikorik behar ez duten lesioak ez dira erregistragarriak.
Birziklatzea	Hondakinen materialak berriro produktu, material edo substantzia bihurtzen dituen balorizazio-eragiketa oro, bai jatorrizko helbururako, bai beste edozein helburutarako. Barne hartzen du material organikoa eraldatzea, baina ez balorizazio energetikoa, ezta erregai gisa edo betelanetarako erabiliko diren material bihurtzea ere.

Terminoak	Definizioak
Energia berriztagarriak	Iturri berriztagarri ez-fosiletatik datorren energia, hau da, energia eolikoa, eguzki-energia (eguzki-energia termikoa eta eguzki-energia fotovoltaikoa), energia geotermikoa, ingurumen-energia, mareen energia, olatuen energia, beste energia ozeaniko mota batzuk, energia hidraulikoa eta biomasatik, zabortegiko gasetatik, hondakin-uren araztegiatiko gasetatik eta biogasetatik datorren energia (?).
Azalera zigilatua	Azalera zigilatua da jatorrizko lurzoru-geruza estali den eta iragazgaitz bihurtu den edozein eremu (errepideen kasuan, adibidez). Iragazkortasunaren gabezia horrek ondorioak izan ditzake ingurumenean.
Informazio sentikorra	Informazio sentikorra, Defentsarako Europako Funtse ezartzen duen Europako Parlamentuaren eta Kontseiluaren 2021eko apirilaren 29ko 2021/697 (EB) Erregelamenduan zehazten denari jarraikiz. «Informazio sentikorra» da Europar Batasuneko edo estatuko zuzenbidean aurreikusitako betebeharren ondorioz edo pertsona fisiko edo juridiko baten intimitatea edo segurtasuna babestearen ondorioz, informazioa baimenik gabe sartzearen aurka edo informazioa jakinaraztearen aurka babestu behar diren datuak eta informazioa, sailkatutako informazioa barne.
Kokalekua	Instalazio fisiko bat edo batzuk kokatzen diren lekua. Jabe beraren edo jabe edo operadore desberdinen instalazio fisiko bat baino gehiago badago eta zenbait azpiegitura eta instalazio partekatzen badira, instalazio fisikoa dagoen eremu osoa kokalekua izan daiteke.
Jomugak	Helburu neurgarriak, emaitzetara bideratuak eta epe jakin batzuei lotuak, enpresa txiki eta ertainak jasangarritasunaren arloan lortu nahi dituenak. Enpresa txiki eta ertainak bere borondatez ezar ditzake jomugak, edo enpresari ezarritako lege-betekizunen ondorio izan daitezke.
Denbora-horizonteak	Jasangarritasunari buruzko txostena egitean, enpresak honako denbora-horizonte hauek finkatuko ditu: a) Epe laburreko denbora-horizontea, urtebete. b) Epe ertaineko denbora-horizontea, bi eta bost urte artean. c) Epe luzeko denbora-horizontea, bost urte baino gehiago.
Prestakuntza	Enpresak langile propioen gaitasunak eta ezagutzak mantentzeko edo hobetzeko abian jarritako ekimenak. Hainbat metodologia barne har ditzake, hala nola aurrez aurreko prestakuntza eta online prestakuntza.
Balio-katea	Enpresaren negozio-ereduari eta jarduten duen kanpo-inguruneari lotutako jarduera, baliabide eta harreman mota guztiak. Balio-katean sartzen dira enpresak erabiltzen dituen jarduerak, baliabideak eta harremanak, eta horietan oinarritzen da bere produktuak edo zerbitzuak sortzeko, sorreratik hasi eta entrega, kontsumo eta bitzta baliagarriaren amaierara arte. Bidezko jardueretan barne hartzen direnak, hala nola giza baliabideak; b) hornikuntza-, merkaturatze- eta banaketa-kanaletan daudenak, hala nola materialen eta zerbitzuen hornikuntza eta produktuen eta zerbitzuen salmenta eta entrega; eta c) enpresak jarduten duen inguruneak, finantzarioak, geografikoak, geopolitikoak eta arauemaileak. Balio-katean enpresaren aurreko eta ondorengo faseetako eragileak sartzen dira. Enpresaren aurreko faseetako eragileak (hornitzaileak, adibidez) enpresaren produktuak edo zerbitzuak garatzeko erabiltzen diren produktuak edo zerbitzuak ematen dituzte. Enpresaren ondorengo faseetako entitateak (banatzaileak edo bezeroak, esaterako) enpresaren produktuak edo zerbitzuak jasotzen dituzte.
Soldata	Soldata gordina, osagai aldakorrak kenduta, hala nola aparteko orduak eta pizgarriak, eta subsidioak, baldin eta bermatuta ez badaude.
Ur-kontsumoa	Enpresaren (edo instalazioaren) mugetan sartu eta erreferentziazko aldian ingurune urtarrera edo hirugarren batera berriro isurtzen ez den ur kantitatea.

Terminoak	Definizioa
Ur-erazketa	Erreferentziazko aldian edozein erabileratarako iturri guztietatik enpresaren mugetan sartzen den ur guztiaren batura.
Balio-kateko langilea	Enpresaren balio-katean lan bat egiten duen pertsona, enpresarekin kontratu-harremana duen edo ez duen kontuan hartu gabe eta kontratu-harremana zer motatakoa den kontuan hartu gabe. Jasangarritasunari buruzko Europako Informazio Arauetako (JEIA) «Balio-kateko langileak» kontzeptuan sartzen dira enpresaren balio-katearen aurreko eta ondorengo faseetako langile guztiak, baldin eta enpresak nabarmen eragiten badie. Enpresaren berezko jarduerekin eta balio-katearekin lotzen diren ondorioak sartzen dira, baita bere produktu edo zerbitzuekin eta negozio-harremanekin lotzen direnak ere. «Langile propioak» ez diren langile guztiak sartzen dira [«langile propioak» dira enpresarekin lan-harremana duten langileak —«soldatapekoak»— eta soldatapekoak ez diren eta enpresari eskulana ematen dioten kontratista indibidualak —«norberaren konturako langileak»— edo nagusiki enpleguarekin lotutako jardueretan diharduten enpresek emandako langileak (NACE O78 kodea)].

1 2011/70/Euratom Zuzentaraua, Kontseiluarena, 2011ko uztailaren 19koa, erabilitako erregai nuklearraren eta hondakin erradioaktiboen kudeaketa arduratsu eta segururako Europar Batasuneko esparrua ezartzen duena.

2 2018/2001 (EB) Zuzentaraua, Europako Parlamentuarena eta Kontseiluarena, 2018ko abenduaren 11koa, Iturri berriztagarrietatik sortutako energiaren erabilera sustatzeari buruzkoa. 2. artikulua 1. apartatua (EO L 328, 2018-12-21ekoa, 82. orrialdea).

## B gehigarria

## Balizko jasangarritasun-gaien zerrenda

Ondoren jasotzen den gehigarria arau honen parte da, eta jasangarritasunaren arloko balizko zenbait gairen zerrenda egiten du.

Gaia	Jasangarritasun-gaia: Azpigaia	Jasangarritasun-gaia: Azpiazpigaia
Klima-aldaketa	<ul style="list-style-type: none"> <li>– Klima-aldaketara egokitzea</li> <li>– Klima-aldaketa arintzea</li> <li>– Energia</li> </ul>	
Kutsadura	<ul style="list-style-type: none"> <li>– Atmosferaren kutsadura</li> <li>– Uraren kutsadura</li> <li>– Lurzoruaren kutsadura</li> <li>– Organismo bizien eta elikagaien kutsadura</li> <li>– Substantzia kezkarriak</li> <li>– Substantzia oso-oso kezkarriak</li> <li>– Mikroplastikoak</li> </ul>	
Ura eta itsas baliabideak	<ul style="list-style-type: none"> <li>– Ura</li> <li>– Itsas baliabideak</li> </ul>	<ul style="list-style-type: none"> <li>– Ur-kontsumoa</li> <li>– Ur-erazketak</li> <li>– Ur-isurketak</li> <li>– Ozeanoetara egindako ur-isurketak</li> <li>– Itsas baliabideak eraztea eta erabiltzea</li> </ul>
Biodibertsitatea eta ekosistemak	<ul style="list-style-type: none"> <li>– Biodibertsitatearen galeran zuzeneko eragina duten faktoreak</li> </ul>	<ul style="list-style-type: none"> <li>– Klima-aldaketa</li> <li>– Lurraren erabileraren aldaketa, ur gezen erabileraren aldaketa eta itsasoaren erabileraren aldaketa</li> <li>– Zuzeneko ustiapena</li> <li>– Espezie exotiko inbaditzaileak</li> <li>– Kutsadura</li> <li>– Beste batzuk</li> </ul>
	<ul style="list-style-type: none"> <li>– Espezieen egoeraren gaineko eraginak</li> </ul>	<ul style="list-style-type: none"> <li>– Adibideak</li> <li>– Espezieen populazioaren tamaina</li> <li>– Munduan espezieak galtzeko arriskua</li> </ul>
	<ul style="list-style-type: none"> <li>– Ekosistemen hedaduraren eta egoeraren gaineko eraginak</li> </ul>	<ul style="list-style-type: none"> <li>– Adibideak</li> <li>– Lurren degradazioa</li> <li>– Desertifikazioa</li> <li>– Lurzoruaren zigilatzea</li> </ul>
	<ul style="list-style-type: none"> <li>– Zerbitzu ekosistemen gaineko eraginak eta zerbitzu horien mendekotasunak</li> </ul>	
Ekonomia zirkularra	<ul style="list-style-type: none"> <li>– Baliabideen sarrerak, baliabideen erabilera barne</li> <li>– Produktuekin eta zerbitzuekin lotzen diren baliabideen irteerak</li> <li>– Hondakinak</li> </ul>	

Gaia	Jasangarritasun-gaia: Azpigaia	Jasangarritasun-gaia: Azpiazpigaia
Langile propioak	<ul style="list-style-type: none"> <li>– Lan-baldintzak</li> </ul>	<ul style="list-style-type: none"> <li>– Enplegu segurua</li> <li>– Lanaldia</li> <li>– Soldata egokiak</li> <li>– Gizarte-elkarrizketa</li> <li>– Elkartzeko askatasuna, enpresa-batzordeak eta informazio-eskubideak egotea, langileen parte-hartzea eta kontsulta</li> <li>– Negoziazio kolektiboa, hitzarmen-kolektiboen babespean dauden langileen proportzioa</li> <li>– Lan-kontziliazioa</li> <li>– Osasuna eta segurtasuna</li> </ul>
	<ul style="list-style-type: none"> <li>– Guztiontzako tratu- eta aukera-berdintasuna</li> </ul>	<ul style="list-style-type: none"> <li>– Genero-berdintasuna eta balio bereko lanagatik ordainsari-berdina</li> <li>– Prestakuntza eta gaitasunen garapena</li> <li>– Enplegua eta desgaitasuna duten pertsonak barne hartzea</li> <li>– Indarkeriaren eta jazarpenaren aurkako lantokiko neurriak</li> <li>– Aniztasuna</li> </ul>
	<ul style="list-style-type: none"> <li>– Beste lan-eskubide batzuk</li> </ul>	<ul style="list-style-type: none"> <li>– Haur-lana</li> <li>– Bortxazko lana</li> <li>– Etxebizitza egokia</li> <li>– Pribatutasuna</li> </ul>
Balio-kateko langileak	<ul style="list-style-type: none"> <li>– Lan-baldintzak</li> </ul>	<ul style="list-style-type: none"> <li>– Enplegu segurua</li> <li>– Lanaldia</li> <li>– Soldata egokiak</li> <li>– Gizarte-elkarrizketa</li> <li>– Elkartzeko askatasuna, enpresa-batzordeak egotea barne</li> <li>– Negoziazio kolektiboa</li> <li>– Lan-kontziliazioa</li> <li>– Osasuna eta segurtasuna</li> </ul>
	<ul style="list-style-type: none"> <li>– Guztiontzako tratu- eta aukera-berdintasuna</li> </ul>	<ul style="list-style-type: none"> <li>– Genero-berdintasuna eta balio bereko lanagatik ordainsari-berdina</li> <li>– Prestakuntza eta gaitasunen garapena</li> <li>– Enplegua eta desgaitasuna duten pertsonak barne hartzea</li> <li>– Indarkeriaren eta jazarpenaren aurkako lantokiko neurriak</li> <li>– Aniztasuna</li> </ul>
	<ul style="list-style-type: none"> <li>– Beste lan-eskubide batzuk</li> </ul>	<ul style="list-style-type: none"> <li>– Haur-lana</li> <li>– Bortxazko lana</li> <li>– Etxebizitza egokia</li> <li>– Ura eta saneamendua</li> <li>– Pribatutasuna</li> </ul>

Gaia	Jasangarritasun-gaia: Azpigaia	Jasangarritasun-gaia: Azpiazpigaia
Eraginpeko kolektiboak	<ul style="list-style-type: none"> <li>– Kolektiboen eskubide ekonomikoak, sozialak eta kulturalak</li> </ul>	<ul style="list-style-type: none"> <li>– Etxebizitza egokia</li> <li>– Elikadura egokia</li> <li>– Ura eta saneamendua</li> <li>– Lurrarekin lotzen diren eraginak</li> <li>– Segurtasunarekin lotzen diren eraginak</li> </ul>
	<ul style="list-style-type: none"> <li>– Kolektiboen eskubide zibilak eta politikoak</li> </ul>	<ul style="list-style-type: none"> <li>– Adierazpen-askatasuna</li> <li>– Elkartzeko askatasuna</li> <li>– Giza eskubideen defendatzaileen gaineko eraginak</li> </ul>
	<ul style="list-style-type: none"> <li>– Herri indigenen eskubideak</li> </ul>	<ul style="list-style-type: none"> <li>– Adostasun librea, aurretiazkoa eta informatua</li> <li>– Autodeterminazioa</li> <li>– Kultura-eskubideak</li> </ul>
Kontsumitzaileak eta azken erabiltzaileak	<ul style="list-style-type: none"> <li>– Azken erabiltzaileentzako edo kontsumitzaileentzako informazioarekin lotzen diren eraginak</li> </ul>	<ul style="list-style-type: none"> <li>– Pribatutasuna</li> <li>– Adierazpen-askatasuna</li> <li>– (Kalitatezko) informazioa eskura izatea</li> </ul>
	<ul style="list-style-type: none"> <li>– Azken erabiltzaileen edo kontsumitzaileen segurtasun pertsonala</li> </ul>	<ul style="list-style-type: none"> <li>– Osasuna eta segurtasuna</li> <li>– Pertsonaren segurtasuna</li> <li>– Haurren babesa</li> </ul>
	<ul style="list-style-type: none"> <li>– Azken erabiltzaileen edo kontsumitzaileen gizarteratzea</li> </ul>	<ul style="list-style-type: none"> <li>– Ez-diskriminazioa</li> <li>– Produktuak eta zerbitzuak eskura izatea</li> <li>– Marketin-jardunbide arduratsuak</li> </ul>
Enpresa-jokabidea	<ul style="list-style-type: none"> <li>– Kultura korporatiboa</li> <li>– Salatzaileen babesa</li> <li>– Animalien ongizatea</li> <li>– Konpromiso politikoa</li> <li>– Hornitzaileekiko harremanen kudeaketa, ordainketa-jardunbideak barne</li> </ul>	
	<ul style="list-style-type: none"> <li>– Ustelkeria eta eroskeria</li> </ul>	<ul style="list-style-type: none"> <li>– Prebentzioa eta detekzioa, prestakuntza barne</li> <li>– Gertakariak</li> </ul>

## C gehigarria

## Arau honen arabera landutako informazioa erabiltzen duten finantza-merkatuetako parte-hartzaileentzako informazio orokorra (Europar Batasunaren beste erregelamendu batzuekin bateragarria)

66. Gehigarri hau bidezkoa da jasangarritasun-txostenaren erabiltzaileentzat. Ondoren agertzen den taulan jasotzen dira arau honen zenbait modulutan bildutako finantza jasangarriei buruzko datuak. Datu horiek erabiltzaile mota askoren eskaerei erantzuten diete (bankuak, inbertitzaileak, enpresa handiak).
67. «Erregelamendu Delegatuaren zenbakia eta izenburua» zutabeak moduluetan jasotako informazioak identifikatzen ditu (hau da, oinarrizko modulua eta modulu osoa), hain zuzen finantza jasangarrien datuak. «FZDEren (Finantza Zerbitzuen Dibulgazio Erregelamendua) 1. taula edo EBaren 3. zutabea edo erreferentzia-indizeei buruzko erregelamendua» zutabeak informazio horiek erregelamendu horiekin duten harremana jasotzen du —horiek bidezkoak dira jasangarritasun-txostenaren erabiltzaileentzat (bankuak, beste inbertitzaile batzuk)—.

<b>Gaia: Ingurumena / gizartea / governantza</b>	<b>Erregelamendu Delegatuaren zenbakia eta izenburua</b>	<b>FZDEren 1. taula edo EBaren 3. zutabea edo erreferentzia-indizeei buruzko erregelamendua</b>
--	--	---

### OINARRIZKO MODULUA

Informazio orokorra	<b>B1 - Modulua lantzeko oinarria</b> Enpresak alderdi hauek adieraziko ditu: vii. Jabetzakoak diren, errentamenduan dauden edo kudeatzen diren kokapenen geolokalizazioa.			EBaren 3. zutabea (1)
Ingurumena	<b>B3 - Energia eta berotegi-efektuko gasen emisioak</b> Enpresak bere energia-kontsumo osoa adieraziko du, MWh-tan, eta honako taula honen arabera banakatuko du, baldin eta banakatze hori egiteko beharrezko informazioa lor badezake:			FZDE (2)
		Berriztagarria	Ez-berriztagarria	Guztira
	Elektrizitatea (elektrizitate-fakturetan islatzen dena)			
	Erregaiak			

Gaia: Ingurumena / gizartea / gobernantza	Erregelamendu Delegatuaren zenbakia eta izenburua	FZDEren 1. taula edo EBAren 3. zutabea edo erreferentzia-indizeei buruzko erregelamendua
Ingurumena	<p><b>B3 - Energia eta berotegi-efektuko gasen emisioak</b></p> <p>Enpresak <i>berotegi-efektuko gasen emisio gordinak</i> jakinaraziko ditu, CO<sub>2</sub>-ko tona baliokidetan (tCO<sub>2</sub>ba), eta, horretarako, berotegi-efektuko gasen protokoloaren estandar korporatiboaren edukia (2004ko bertsioa) kontuan hartuko du, honako hauek barne:</p> <p>a) Berotegi-efektuko gasen emisioak, 1 tCO<sub>2</sub>ba (iturri propioetakoak edo kontrolatuak); eta</p> <p>b) kokapenean oinarritutako 2 irismeneko emisioak, tCO<sub>2</sub>ba-tan (hau da, erositako energia sortzean sortutako emisioak —hala nola elektrizitatea, beroa, lurruna edo hozte-sistema—).</p>	<p>FZDE <sup>(3)</sup></p> <p>Erreferentzia-indizea <sup>(4)</sup></p>
Ingurumena	<p><b>B3 - Energia eta berotegi-efektuko gasen emisioak</b></p> <p>Enpresak berotegi-efektuko gasen intentsitatea jakinaraziko du. Intentsitate hori kalkulatzeko, 30. apartatuaren arabera jakinarazitako «berotegi-efektuko gasen (BEG) emisio totalak» «negozio-bolumenarekin (moneta-unitateetan)» zatituko dira —24. apartatuaren e) letraren iv) tartekiaren arabera jakinarazita—.</p>	<p>FZDE <sup>(5)</sup></p> <p>Erreferentzia-indizea <sup>(6)</sup></p>
Ingurumena	<p><b>B4 - Atmosferaren, uraren eta lurzoruen kutsadura</b></p> <p>Legeriak edo beste araudi nazional batek enpresari behartzen badio bere kutsatzaileen emisioen berri emateko agintari eskudunei, edo ingurumen-kudeaketako sistema baten arabera horien berri modu boluntarioan ematen badu, bere eragiketetan atmosferara, uretara eta lurzorura isurtzen dituen kutsatzaileen berri emango du, baita kutsatzaile bakoitzari dagokion kantitatea ere. Informazio hori dagoeneko jendearen esku badago, enpresak informazio hori jasotzen duen dokumentura bidal dezake, adibidez, dagokion URL esteka emanda edo hiperesteka bat gehituta.</p>	<p>FZDE <sup>(7)</sup></p>
Ingurumena	<p><b>B5 - Biodibertsitatea</b></p> <p>Enpresak jakinaraziko ditu biodibertsitateari erreparatuta sentikorra den eremu batean edo horretatik hurbil dauzkan, errentan hartu dituen edo kudeatzen dituen kokalekuen kopurua eta azalera (hektareatan).</p>	<p>FZDE <sup>(8)</sup></p>
Ingurumena	<p><b>B7 - Baliabideen erabilera, ekonomia zirkularra eta hondakinen kudeaketa</b></p> <p>Enpresak alderdi hauek adieraziko ditu:</p> <p>a) urtean sortutako hondakin guztiak, motaren arabera banakatuta (ez-arriskutsuak eta arriskutsuak).</p>	<p>FZDE <sup>(9)</sup></p>
Gizartea	<p><b>B9 - Langileak - Osasuna eta segurtasuna</b></p> <p>Enpresak <i>soldatapekoen</i> inguruko informazio hau emango du:</p> <p>a) <i>Lan-istripu erregistragarrien</i> kopurua eta tasa, eta</p> <p>b) lanarekin lotutako lesioen eta osasun-arazoen ondoriozko heriotza kopurua.</p>	<p>FZDE <sup>(10)</sup></p> <p>Erreferentzia-indizea <sup>(11)</sup></p>

Gaia: Ingurumena / gizartea / gobernantza	Erregelamendu Delegatuaren zenbakia eta izenburua	FZDEren 1. taula edo EBaren 3. zutabea edo erreferentzia-indizeei buruzko erregelamendua
Gizartea	<p><b>B10 Langileak - Ordainsaria, negoziazio kolektiboa eta prestakuntza</b></p> <p>Enpresak adieraziko du:</p> <p>a) <b>soldatapeko</b> emakumeen eta gizonen arteko <b>soldata-</b>arrakalaren ehunekoak. Enpresak informazio hori ez du zertan adierazi 150 langile baino gutxiago dituenen. 2031ko ekainaren 7tik aurrera atalase hori 100era murriztuko da.</p>	FZDE (12)
Gobernantza	<p><b>B11 – Ustelkeria eta eroskerien ondoriozko zigorrak eta isunak</b></p> <p>Erreferentziazko aldiaren ustelkeriaren eta eroskeriaren aurkako legeak urratzeagatik zigorrak eta isunak jarri bazaizkio, enpresak zigorren kopurua eta isunen zenbateko osoa adieraziko du.</p>	Erreferentzia-indizea (13)

**MODULU OSOA**

Ingurumena	<p><b>B3an berotegi-efektuko gasen emisioen berri emateko kontsiderazio egokiak (oinarrizko modulua)</b></p> <p>1 eta 2 irismeneko emisioak jakinaraztean, enpresak 3 irismeneko bere emisioei buruzko informazioa ere ematen badie erakunde espezifikoei, “B3 - Energia eta berotegi-efektuko gasen emisioak” atalean eskatutako informazioarekin batera aurkeztuko du.</p>	FZDE (14) Erreferentzia-indizea (15)
Ingurumena	<p><b>C3 - Berotegi-efektuko gasen emisioak murrizteko jomugak</b></p> <p>Enpresak berotegi-efektuko gasen emisioak murrizteko jomugak ezarri baditu, balio absolutuetan jakinaraziko ditu helburuak, 1 eta 2 irismeneko emisioen kasuan. 50etik 53 supara bitarteko apartatuen arabera, aldiz, enpresak 3 irismeneko emisioak murrizteko helburuak ezarri baditu, 3 irismeneko emisioak murrizteko jomuga adierazgarriak ere adieraziko ditu. Zehazki, alderdi hauek adieraziko ditu:</p> <p>a) xede-urtea eta xede-urtearen balioa;</p> <p>b) erreferentzia-urtea eta erreferentzia-urtearen balioa;</p> <p>c) jomugetarako erabilitako unitateak;</p> <p>d) 1 irismeneko, 2 irismeneko eta, jakinaraziz gero, 3 irismeneko emisioen ehunekoak; eta</p> <p>e) bere jomugak lortzeko egin nahi dituen jarduketaren nagusien zerrenda.</p> <p>Enpresak kliman eragin handia duten sektoreetan jarduten badu (16) eta klima-aldaketa arintzeko trantsizio-plan bat ezarri badu, horri buruzko informazioa eman ahal izango du, barnean dela berotegi-efektuko gasen emisioak murrizteko egiten duen ekarpenaren azalpena. Enpresak kliman eragin handia duen sektore batean jarduten badu eta klima-aldaketa arintzeko trantsizio-planik ez badu, adieraziko du horrelako plan bat ezartzea aurreikusten duen ala ez, eta, baiezkoa bada, noiz egingo duen.</p>	FZDE (17) Erreferentzia-indizea (18) EBaren 3. zutabea (19) Erreferentzia-indizea (20)

Gaia: Ingurumena / gizartea / gobernantza	Erregelamendu Delegatuaren zenbakia eta izenburua	FZDEren 1. taula edo EBaren 3. zutabea edo erreferentzia-indizeei buruzko erregelamendua
Ingurumena	<p><b>C4 - Klima-arriskuak</b></p> <p>Enpresak beretzat klima-arrisku handiak sortuko dituzten eta klimarekin lotuta dauden arriskuak eta trantsizio-gorabeherak hauteman baditu, hau egin beharko du:</p> <ol style="list-style-type: none"> <li>a) klimarekin lotutako arrisku eta trantsizio-gorabehera horiek labur deskribatu beharko ditu;</li> <li>b) adierazi beharko du nola ebaluatu dituen bere aktibo, jarduera eta balio-kateek arrisku eta trantsizio-gertaera horiekiko duten esposizioa eta sentikortasuna;</li> <li>c) hauteman den klimarekin lotutako edozein arriskuren edo trantsizio-gorabeheraren denbora-horizonteak adierazi beharko ditu;</li> <li>d) klimarekin lotzen den edozein arrisku eta trantsizio-gorabeherari dagokionez, klima-aldaketara egokitzeko neurririk hartu duen adierazi beharko du.</li> </ol> <p>Epe labur, ertain edo luzera enpresaren finantza-errendimenduan edo enpresa-eragiketetan eragina izan dezaketen klima-arriskuen balizko ondorio kaltegarriak adierazi ahal izango ditu enpresak, eta, bere iritziz, arrisku horiek handiak, ertainak eta txikiak diren zehaztuko du.</p>	<p><b>Erreferentzia-indizea <sup>(21)</sup></b> <b>EBaren 3. zutabea <sup>(22)</sup></b></p>
Gizartea	<p><b>C6 - Langile propioei buruzko informazio gehigarria - Giza eskubideen arloko politikak eta prozesuak</b></p> <p>Enpresak galdera hauen erantzunen berri emango du:</p> <ol style="list-style-type: none"> <li>a) Ba al du enpresak bere langileentzako giza eskubideen arloko jokabide-koderik edo politikarik? (BAI/EZ).</li> <li>b) Erantzuna baiezkoa bada, alderdi hauek barne hartzen ditu? <ol style="list-style-type: none"> <li>i. Haur-lana (BAI/EZ).</li> <li>ii. Bortxazko lana (BAI/EZ).</li> <li>iii. Gizakien salerosketa (BAI/EZ).</li> <li>iv. Diskriminazioa (BAI/EZ).</li> <li>v. Istripuen prebentzioa (BAI/EZ).</li> <li>vi. Beste batzuk (BAI/EZ - baiezkoa bada, zehaztu).</li> </ol> </li> </ol> <p>Ba al du enpresak bere langileentzako erreklamazioak kudeatzeko mekanismorik? (BAI/EZ).</p>	<p><b>Erreferentzia-indizea <sup>(23)</sup></b> <b>FZDE <sup>(24)</sup></b></p>
Gizartea	<p><b>C7 - Giza eskubideen arloko gertakari negatibo larriak</b></p> <p>Enpresak galdera hauen erantzunen berri emango du:</p> <ol style="list-style-type: none"> <li>a) Enpresak baieztatu al du honako gai hauekin lotutako gertakaririk langile propioen artean? <ol style="list-style-type: none"> <li>i. Haur-lana (BAI/EZ).</li> <li>ii. Bortxazko lana (BAI/EZ).</li> <li>iii. Gizakien salerosketa (BAI/EZ).</li> <li>iv. Diskriminazioa (BAI/EZ).</li> <li>v. Beste batzuk (BAI/EZ - baiezkoa bada, zehaztu).</li> </ol> </li> <li>b) Erantzuna baiezkoa bada, enpresak deskribatu ahal izango ditu gertakari horiei heltzeko egiten ari diren jarduketak.</li> </ol> <p>Enpresak ba al du balio-kateko langileak, eraginpean dauden kolektiboak, kontsumitzaileak eta azken erabiltzaileak inplikaturik dauden edozein gertakari baieztaturen berri? Erantzuna baiezkoa bada, zehaztu.</p>	<p><b>FZDE <sup>(25)</sup></b> <b>Erreferentzia-indizea <sup>(26)</sup></b></p>

<b>Gaia: Ingurumena / gizartea / gobernantza</b>	<b>Erregelamendu Delegatuaren zenbakia eta izenburua</b>	<b>FZDEren 1. taula edo EBaren 3. zutabea edo erreferentzia-indizeei buruzko erregelamendua</b>
Gobernantza	<p><b>C8 - Zenbait sektoreren ondoriozko diru-sarrerak eta Europar Batasunaren erreferentzia-indizeen bazterketa</b></p> <p>Enpresak sektore hauetako batean edo batzuetan jarduten badu, hauen ondoriozko diru-sarreraren berri emango du:</p> <p>a) Eztabaidagai diren armak (pertsonek aurkako minak, barreatze-munizioak, arma kimikoak eta arma biologikoak).</p> <p>b) Tabakoaren laborantza eta produkzioa.</p> <p>c) Erregai fosilen sektorea [ikatzza, petrolioia eta gasa, hau da, enpresak diru-sarrerak lortzen dituzten erregai fosilen prospekzioetik, meatzaritzatik, erauzketatik, produktioetik, eraldaketatik, biltegitatik, fintzetik edo banaketatik —garraioa, biltegitzea eta merkaturatzea barne—, Europako Parlamentuaren eta Kontseiluaren 2018/1999 (EB) Erregelamenduaren 2. artikuluko 62. apartatua definitzen denez], betiere diru-sarrerak ikatzetik, petroliotik edo gasetik datozen arabera banatuta.</p> <p>d) Produktu kimikoen produkzioa, enpresak pestizidak eta beste produktu agrokimiko batzuk produzitzen baditu.</p> <p>Gomendio honen II. eranskineko 177. apartatua deskribatzen denez, enpresak jakinarazi beharko du salbuetsita dagoela Parisko Akordioarekin bat datorren Europar Batasuneko erreferentzia-indizearen batez.</p>	<p><b>FZDE <sup>(27)</sup> Erreferentzia-indizea <sup>(28)</sup></b></p> <p><b>EBaren 3. zutabea <sup>(29)</sup> Erreferentzia-indizea <sup>(30)</sup></b></p> <p><b>FZDE <sup>(31)</sup> EBaren 3. zutabea <sup>(32)</sup> Erreferentzia-indizea <sup>(33)</sup></b></p> <p><b>FZDE <sup>(34)</sup> EBaren 3. zutabea <sup>(35)</sup></b></p> <p><b>EBaren 3. zutabea <sup>(36)</sup> Erreferentzia-indizea <sup>(37)</sup></b></p>
Gobernantza	<p><b>C9 - Gobernu-organoren genero-aniztasunaren indizea</b></p> <p>Enpresak gobernu-organoren bat badu, organo horren genero-aniztasunaren indizearen berri emango du.</p>	<p><b>FZDE <sup>(38)</sup> Erreferentzia-indizea <sup>(39)</sup></b></p>

1. Dibulgazio-betekizun hori bat dator Europako Batzordearen 2022/2453 (EB) Betearazpen Erregelamenduan jasotako betekizunekin – 5. txantiloia: banku-zorroa – Klima-aldaketarekin lotzen den arrisku fisikoak: arrisku fisikoari lotutako esposizioak.
2. 2019/2088 (EB) Erregelamendua (FZDE), I. eranskineko 1. taulako 5. nahitaezko adierazlea («Energia ez-berriztagarriaren produkzioaren eta kontsumoaren proportzioa»).
3. 2019/2088 (EB) Erregelamendua (FZDE), I. eranskineko 1. taulako 1. eta 2. nahitaezko adierazleak («Berotegi-efektuko gasen emisioak» eta «Karbono-aztarna»).
4. 2020/1816 (EB) Erregelamendua, erreferentzia-indizeei buruzkoa, 5. artikuluko 1. apartatua, 6. artikulua eta 8. artikuluko 1. apartatua.
5. Informazio horrek 2019/2088 (EB) Erregelamenduaren mende dauden finantza-merkatuetako parte-hartzaileen informazio-premiei erantzuten die; izan ere, inbertsio jasagarrien inguruko dibulgazio-arauei buruzko Europako Batzordearen 2022/1288 (EB) Erregelamendu Delegatuaren I. eranskineko I. taulako 3. adierazlean jasotako kontrako gertakari nagusiekin lotutako nahitaezko adierazle baten ondoriozkoa da («Inbertitzen den enpresen berotegi-efektuko gasen intentsitatea»).
6. Informazio hori bat dator Europako Batzordearen 2020/1818 (EB) Erregelamendu Delegatuaren 8. artikuluko 1. apartatuarekin (klima-trantsizioko erreferentzia-indizeei buruzko erregelamendua).
7. 2019/2088 (EB) Erregelamendua (FZDE), hemendik baitator: a) inbertsio jasagarrien inguruko dibulgazio-arauei buruzko Europako Batzordearen 2022/1288 (EB) Erregelamendu Delegatuaren I. eranskineko II. taulako 2. adierazlean jasotako kontrako gertakari nagusiekin lotutako adierazle gehigarria («Atmosferako kutsatzaileen emisioak»); b) I. eranskineko I. taulako 8. adierazlea («Uretarako emisioak»); c) I. eranskineko II. taulako 1. adierazlea («Kutsatzaile ez-organikoen emisioak»); eta d) I. eranskineko II. taulako 3. adierazlea («Ozono-geruza agortzen duten substantzien emisioa»).
8. 2019/2088 (EB) Erregelamendua (FZDE), I. eranskineko 1. taulako 7. nahitaezko adierazlea («Biodibertsitatearen arloko eremu sentikorretan eragin negatiboa duten jarduerak»).

9. Informazio horrek 2019/2088 (EB) Erregelamenduaren mende dauden finantza-merkatuetako parte-hartzaileen informazio-premiei erantzuten die; izan ere, inbertsio jasagarrien inguruko dibulgazio-arauei buruzko Europako Batzordearen 2022/1288 (EB) Erregelamendu Delegatuaren I. eranskineko I. taulako 9. adierazlean jasotako kontrako gertakari nagusiekin lotutako nahitaezko adierazle baten ondoriozkoa da («Hondakin arriskutsuen eta hondakin erradioaktiboan ratioa»).
10. Informazio horrek **2019/2088 (EB) Erregelamenduaren** mende dauden finantza-merkatuetako parte-hartzaileen informazio-premiei erantzuten die; izan ere, harekin lotzen den inbertsio jasagarrien inguruko dibulgazio-arauei buruzko Erregelamendu Delegatuaren I. eranskineko **III. taulako 2. adierazlean** jasotako kontrako gertakari nagusiekin lotutako adierazle gehigarria islatzen du («Istripu-tasa»).
11. Erreferentzia-indizeen administratzaileek IGG faktoreak jakinarazi beharko dituzte, 2020/1816 (EB) Erregelamenduaren arabera, betiere II. eranskineko 1. eta 2. ataletan jasotzen den «Istripuen, lesioen eta hildako biktimen batez besteko proportzio haztatua» adierazleak ezarritakoari jarraikiz.
12. 2019/2088 (EB) Erregelamendua (FZDE), I. eranskineko I. taulako 12. nahitaezko adierazlea («Gizonen eta emakumeen arteko soldata-arrakala, doitu gabe»), eta erreferentzia-indizeei buruzko 2020/1816 (EB) Erregelamendua, II. eranskineko 1. eta 2. ataletako «Batez besteko soldata-arrakala haztatua» adierazlea.
13. Erreferentzia-indizeei buruzko 2020/1816 (EB) Erregelamendu Delegatua, II. eranskinaren 1. eta 2. ataletako «Ustelkeriaren eta eroskeriaren aurkako legeak urratzeagatik jarritako zigor eta isun kopurua» adierazlea.
14. 2019/2088 (EB) Erregelamendua (FZDE), I. eranskineko 1. taulako 1. eta 2. nahitaezko adierazleak («Berotegi-efektuko gasen emisioak» eta «Karbono-aztarna»).
15. Erreferentzia-indizeei buruzko 2020/1816 (EB) Erregelamendua, 5. artikuluko 1. apartatua, 6. artikulua eta 8. artikuluko 1. apartatua.
16. Kliman eragin handia duten sektoreak Atik Hra bitarteko ataletan eta NACeren M atalean zerrendatutakoak dira, 2023/137 (EB) Erregelamendu delegatuaren I. eranskinean definitzen diren moduan.
17. Informazio horrek 2019/2088 (EB) Erregelamenduaren (FZDE) mende dauden finantza-merkatuetako parte-hartzaileen informazio-premiei erantzuten die; izan ere, inbertsio jasagarrien inguruko dibulgazio-arauei buruzko Europako Batzordearen 2022/1288 (EB) Erregelamendu Delegatuaren I. eranskineko II. taulako 4. adierazlean jasotako kontrako gertakari nagusiekin lotzen den adierazle gehigarri baten ondoriozkoa da («Karbono-emisioak murrizteko ekimenik gabeko enpresetako inbertsioak»).
18. Informazio hori bat dator Europako Batzordearen 2020/1818 (EB) Erregelamendu Delegatuaren 6. artikularekin (klima-trantsizioko erreferentzia-indizeei buruzko erregelamendua).
19. Informazio hori bat dator 575/2013 (EB) Erregelamenduaren 449 bis artikularekin eta Europako Batzordearen 2022/2453 (EB) Betearazpen Erregelamenduaren 3. txantiloiarekin: Banku-zorroa - Klima-aldaketarekin lotzen den trantsizio-arriskua: harmonizazio-parametroak.
20. Informazio hori bat dator Europako Parlamentuaren eta Batzordearen 2021/1119 (EB) Erregelamenduaren 2. artikuluko 1. apartatuarekin (klimari buruko Europako legeria) eta Europako Batzordearen 2020/1818 (EB) Erregelamendu Delegatuaren 2. artikularekin (klima-trantsizioko erreferentzia-indizeei buruzko erregelamendua).
21. Erreferentzia-indizeei buruzko 2020/1816 (EB) Erregelamendu Delegatua, II. eranskina: Erreferentzia-indizearen azpiko aktiboen arabera kontuan hartu behar diren ingurumen, gizarte eta gobernanzako faktoreak (IGG).
22. EBaren 3. zutabea: ITS - 5. txantiloia: Banku-zorroa - Klima-aldaketarekin lotzen den arrisku fisikoa: arrisku fisikoari lotutako esposizioak, eta EBaren 3. zutabea: ITS - 2. txantiloia: Banku-zorroa - Klima-aldaketarekin lotzen den trantsizio-arriskua: Ondasun higiezinak diren berme errealeen bidez bermatutako maileguak. Berme errealeen efizientzia energetikoa.
23. Informazio horrek IGG faktoreak jakinarazteko erreferentzia-indizeen administratzaileen premiei erantzuten die, 2020/1816 (EB) Erregelamenduaren arabera, eta «Lanaren Nazioarteko Erakundearen 1-8 funtsezko hitzarmenetan aipatzen diren gaien behar bezalako arretarik ematen ez dieten enpresentzako erreferentzia-indizeen zorroaren azalpena» adierazlean ezarritakoari jarraikiz (II. eranskinaren 1. eta 2. ataletan dago jasota).
24. Informazio horrek 2019/2088 (EB) Erregelamenduaren mende dauden finantza-merkatuetako parte-hartzaileen informazio-premiei erantzuten die; izan ere, honako adierazle hauetan ezarritako kontrako gertakari nagusiekin lotzen den nahitaezko adierazle baten ondoriozkoa da: inbertsio jasagarrien dibulgaziorako arauei buruzko Europako Batzordearen 2022/1288 Erregelamendu Delegatuaren (EB) I. eranskineko I. taulako 11. adierazlean («Nazio Batuen Munduko Itunaren eta ELGaren Enpresa Multinazionalentzako Gidalerroen printzipioen betetze-mailaren jarraipena egiteko politikarik ez duten enpresetan edo Nazio Batuen Munduko Itunaren eta ELGaren Enpresa Multinazionalentzako Gidalerroen printzipioen arau-hausteen ondoriozko erreklamazioak edo kexak kudeatzeko mekanismorik ez duten enpresetan egindako inbertsioen proportzioa»), I. eranskineko III. taulako 5. adierazlean («Laneko gaien ondoriozko erreklamazioak edo kexak kudeatzeko mekanismorik ez duten enpresetan egindako inbertsioen proportzioa») eta I. eranskineko III. taulako 9. adierazlean («Giza eskubideen arloko politikarik ez duten entitateetan egindako inbertsioen proportzioa»).
25. Informazio horrek 2019/2088 (EB) Erregelamenduaren mende dauden finantza-merkatuetako parte-hartzaileen informazio-premiei erantzuten die; izan ere, inbertsio jasagarrien inguruko dibulgazio-arauei buruzko Europako Batzordearen 2022/1288 (EB) Erregelamendu Delegatuaren I. eranskineko I. taulako 10. adierazlean eta I. eranskineko III. taulako 14. adierazlean jasotako kontrako gertakari nagusiekin lotutako nahitaezko adierazle baten eta adierazle gehigarri baten ondoriozkoa da («Nazio Batuen Munduko Itunaren eta ELGaren Enpresa Multinazionalentzako Gidalerroen printzipioen arau-haustea») eta «Giza eskubideen arloko arazo eta gertakari larriak hauteman diren kasuen kopurua»).
26. Informazio horrek IGG faktoreak hedatzeko erreferentzia-indizeen administratzaileek dituzten informazio-premiei erantzuten die, 2020/1816 (EB) Erregelamenduaren arabera, betiere II. eranskinaren 1. eta 2. ataletan agertzen den adierazleari jarraikiz: «Nazioarteko itun eta hitzarmenetan, Nazio Batuen printzipioetan eta, hala badagokio, lege nazionaletan aintzat hartzen diren arau-hauste sozialekin lotutako erreferentzia-indizearen osagaien kopurua (kopuru absolutua eta erlatiboa, indizearen osagai guztien artean zatituta)».
27. Informazio horrek 2019/2088 (EB) Erregelamenduaren mende dauden finantza-merkatuetako parte-hartzaileen informazio-premiei erantzuten die; izan ere, inbertsio jasagarrien inguruko dibulgazio-arauei buruzko Europako Batzordearen 2022/1288 (EB) Erregelamendu Delegatuaren I. eranskineko I. taulako 14. adierazlean jasotako kontrako gertakari nagusiekin lotutako adierazle gehigarri baten ondoriozkoa da («Eztabaidagai diren armekiko esposizioa (pertsonek aurkako minak, barreatze-munizioak, arma kimikoak eta arma biologikoak)»).

- 
28. Erreferentzia-indizeei buruzko 2020/1818 (EB) Erregelamendu Delegatuaren 12. artikulua, 1. apartatua: «Parisko Akordioarekin harmonizatuta dauden Europar Batasuneko erreferentzia-indizeen administratzaileek erreferentzia-indize horietatik kanpo utzi beharko dituzte enpresa hauek: eztabaidagai diren armekin lotutako jarduerak egiten dituzten enpresak»; eta erreferentzia-indizeei buruzko Europako Batzordearen 2020/1816 (EB) Erregelamendu Delegatuaren II. eranskina: «Indizearen osagaien batez besteko ehuneko haztatua eztabaidagai diren armen sektorean».
29. EBaren 3. zutabea: 1. txantiloia: Banku-zorroa - Klima-aldaketarekin lotzen den trantsizio-arriskua: Parisko Akordioarekin harmonizatuta dauden Europar Batasuneko erreferentzia-indizeetatik kanpo dauden tabako-produktuak fabrikatzen dituzten enpresak, klima-trantsizioaren erreferentzia-indizeei buruzko Erregelamenduaren 12. artikuluko 1. apartatuko d) eta g) letren arabera eta 12. artikuluko 2. apartatuaren arabera.
30. Informazio horrek 2020/1818 (EB) Erregelamenduaren mende dauden IGG faktoreen argitalpenari buruzko erreferentzia-indizeen administratzaileen informazio-premiei erantzuten die, erreferentzia-indizeei buruzko 2020/1816 (EB) Erregelamendu Delegatuaren 12. artikuluko 1. apartatuko b) letraren arabera eta II. Eranskinaren arabera: «Indizearen osagaien batez besteko ehuneko haztatua tabakoaren sektorean».
31. Informazio horrek 2019/2088 (EB) Erregelamenduaren mende dauden finantza-merkatuetako parte-hartzaileen informazio-premiei erantzuten die; izan ere, inbertsio jasangarrien inguruko dibulgazio-arauei buruzko Europako Batzordearen 2022/1288 (EB) Erregelamendu Delegatuaren I. eranskineko I. taulako 4. adierazlean jasotako kontrako gertakari nagusiekin lotutako adierazle gehigarri baten ondoriozkoa da («Erregai fosilen sektoreko enpresa aktiboekiko esposizioa»).
32. EBaren 3. zutabea: 1. txantiloia: Banku-zorroa - Klima-aldaketarekin lotzen den trantsizio-arriskua: Parisko Akordioarekin harmonizatuta dauden Europar Batasuneko erreferentzia-indizeetatik kanpo dauden erauzketa-enpresak, klima-trantsizioaren erreferentzia-indizeei buruzko Erregelamenduaren 12. artikuluko 1. apartatuko d) eta g) letren arabera eta 12. artikuluko 2. apartatuaren arabera.
33. Erreferentzia-indizeari buruzko 2020/1818 Erregelamendu Delegatuaren (EB) 12. artikulua, 1. apartatua.
34. Informazio horrek 2019/2088 (EB) Erregelamenduaren mende dauden finantza-merkatuetako parte-hartzaileen informazio-premiei erantzuten die; izan ere, inbertsio jasangarrien inguruko dibulgazio-arauei buruzko Europako Batzordearen 2022/1288 (EB) Erregelamendu Delegatuaren I. eranskineko II. taulako 9. adierazlean jasotako kontrako gertakari nagusiekin lotutako adierazle gehigarri baten ondoriozkoa da («Produktu kimikoak produzitzen dituzten enpresetako inbertsioak»).
35. EBaren 3. zutabea: 1. txantiloia: Banku-zorroa - Klima-aldaketarekin lotzen den trantsizio-arriskua: Parisko Akordioarekin harmonizatuta dauden Europar Batasuneko erreferentzia-indizeetatik kanpo dauden erauzketa-enpresak, klima-trantsizioaren erreferentzia-indizeei buruzko Erregelamenduaren 12. artikuluko 1. apartatuko d) eta g) letren arabera eta 12. artikuluko 2. apartatuaren arabera.
36. Dibulgazio-betekizun hori bat dator Europako Batzordearen 2022/2453 (EB) Betearazpen Erregelamenduan ezarritako betekizunekin - 1. txantiloia: Klima-aldaketarekin lotzen den trantsizio-arriskua.
37. Informazio hori bat dator Europako Batzordearen 2020/1818 (EB) Erregelamendu Delegatuaren 12. artikuluko 1. apartatuarekin (klima-trantsizioko erreferentzia-indizeei buruzko erregelamendua).
38. Informazio horrek 2019/2088 (EB) Erregelamenduaren mende dauden finantza-merkatuetako parte-hartzaileen informazio-premiei erantzuten die; izan ere, inbertsio jasangarrien inguruko dibulgazio-arauei buruzko Europako Batzordearen 2022ko apirilaren 6ko 2022/1288 (EB) Erregelamendu Delegatuaren I. eranskineko I. taulako 13. adierazlean jasotako kontrako gertakari nagusiekin lotutako adierazle gehigarri baten ondoriozkoa da («Zuzendaritza-batzordearen genero-aniztasuna»).
39. Informazio horrek Europako Batzordearen 2020ko uztailaren 17ko 2020/1816 (EB) Erregelamenduaren mende dauden IGG faktoreen dibulgazioari buruzko erreferentzia-indizeen administratzaileen informazio-premiei erantzuten die (Erregelamendu horrek Europako Batzordearen eta Kontseiluaren 2016/1011 Erregelamendua (EB) osatzen du), «Administrazio-kontseiluen parte diren emakumeen batez besteko proportzioa haztatua, gizonekin alderatuta» adierazlean ezartzen denez.
-



**EUSKO JAURLARITZA**  
**GOBIERNO VASCO**

INDUSTRIA, TRANSIZIO  
ENERGETIKO ETA  
JASANGARRITASUN SAILA  
DEPARTAMENTO DE INDUSTRIA,  
TRANSICIÓN ENERGÉTICA Y  
SOSTENIBILIDAD